

CHROŃMY

ZABYTKI

ARCHEOLOGICZNE

województwa koszalińskiego



WOJEWÓDZKI KONSERWATOR
ZABYTKÓW ARCHEOLOGICZNYCH
WYDZIAŁ KULTURY I SZTUKI
URZĘDU WOJEWÓDZKIEGO
W KOSZALINIE

Opracowanie tekstu:

HENRYK JANOCHA I FRANCISZEK J. LACHOWICZ

Zdjęcia:

FRANCISZEK J. LACHOWICZ

Na okładce:

Szwedzcy muzeolodzy podczas zwiedzania gockich kręgów kamiennych z I/II w.n.e. w Grzybnicy, gmina Manowo, woj. Koszalin.



Matryca mennicza z XIV/XV w. odkryta na zamku w Starym Drawsku, gmina Czaplinek, woj. Koszalin.

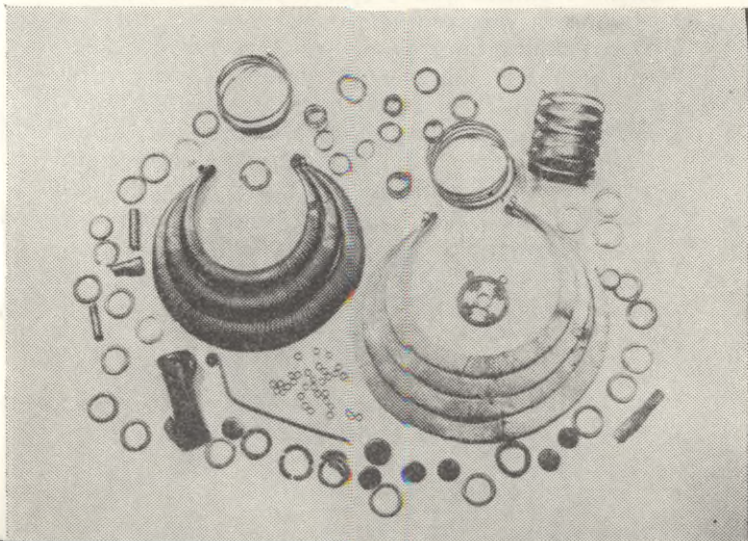
Druk: Prasowe Zakłady Graficzne RSW „Prasa — Książka — Ruch” w Koszalinie. Zam. D-1198 1000 egz. 1/3 A-4. Ark. wydaw. 0,75. Ark. druk. 1,00. G-14/373. Koszalin 1981 r.

Ziemia pomorska kryje w sobie materialne pozostałości życia dawnych społeczeństw. Jest skarbnicą relikwów zamierzchłych kultur i dawnych dziejów. Zabytki przeszłości zgromadzone w niej stanowią podstawowe źródła archeologii.

Archeologia jest jedną z nauk historycznych, której przedmiotem badań są materialne ślady działalności człowieka, przeważnie zachowane w ziemi. W wyniku archeologicznych prac wykopaliskowych odkrywano pozostałości osiedli, cmentarzysk, ośrodków produkcji i kultu datowane na różne okresy dziejów. Celem archeologii jest więc badanie zamierzonej przeszłości i kultur minionych pokoleń.

Archeologowie odsłaniają i zabezpieczają ślady dawnych kultur oraz przeprowadzają ich naukową rejestrację, ocenę i interpretację. Dlatego też zabytki archeologiczne stanowią ważne, niekiedy jedyne źródło poznawcze do rekonstrukcji życia naszych przodków w pradziejach. Zdecydowana większość zabytków archeologicznych pochodzi z czasów, kiedy człowiek nie znał jeszcze pisma. Stąd ich szczególna wartość jako źródeł historycznych. Bowiem cała rekonstrukcja naj-

Ryc. 1. Skarb ozdób brązowych ludności kultury lużyckiej sprzed 2500 lat z Siłnowa koło Szczecinka.





Ryc. 2. Badania ratownicze na cmentarzysku kultury lużyckiej w Starych Bielicach koło Koszalina.

starszych dziejów człowieka z braku źródeł pisanych opiera się głównie na źródłach archeologicznych. Dzieje naszych przodków z okresów przed upowszechnieniem się pisma poznajemy na podstawie znalezionych przedmiotów, które służyły im w życiu codziennym i były związane ze zdobywaniem pokarmu, budową domostw i zakładaniem osiedli, gospodarką i obronnością oraz takich, które łączyły się z obrzędami pogrzebowymi i związanymi z tym wierzeniami i kulturą duchową ówczesnych ludzi.

Zabytkami archeologicznymi mogą być obiekty nieruchome, jak np. ślady ludzkich domostw i osiedli, grodziska (miejsca warowne) cmentarzyska ciałopalne i szkieletowe, kurhany wyraźnie czytelne w terenie, różne konstrukcje drewniane – np. ślady umocnień, resztki mostów itp., a także obiekty ruchome czyli pojedyncze przedmioty zalegające w głębi ziemi lub na jej powierzchni. Wśród tych ostatnich wymienić trzeba:

n a r z ę d z i a p r a c y : noże, siekierki, toporki, motyki, kroje radeł, sierpy, dłuta, szydła, igły, wióry, skrobacze, ościenie, haczyki do wędek, kamienie żarnowe itp. wykonane z kamienia, krzemienia, rogu, kości i metalu;

b r o Ń : miecze, tarcze, topory, groty oszczepów, groty strzał, bełty kusz, sztylety, resztki zbroi i uprząży końskiej wykonane z kamienia, krzemienia, brązu i żelaza;

o z d o b y : bransolety, naszyjniki, nagolenniki, zapinki, szpile, guzy, kolczyki, pierścionki, paciorki, bursztyny, klamry, ozdobne muszelki itp. wykonane z brązu, żelaza, szkła, a także rogu i kości, rzadziej ze srebra i złota;

n a c z y n i a : gliniane (przeważnie ich ułamki – skorupy), drewniane oraz szklane i metalowe.

ś r o d k i k o m u n i k a c j i : łodzie, wiosła, łyżwy, resztki kół itp. wykonane z drewna i kości;

s k a r b y : zawierające ozdoby, narzędzia pracy, broń i monety, głównie metalowe.

Zabytki archeologiczne stanowiące materialne ślady życia dawnych mieszkańców Pomorza odkrywane są zwykle podczas:

- prac melioracyjnych łąk i pól,
- regulacji rzek i budowy stopni wodnych,
- orki polowej i karczowania lasów,
- wybierania żwiru i piasku do celów przemysłowych i gospodarczych,

Ryc. 3. Grób skrzynkowy kultury pomorskiej w Stawnicy koło Złotowa.





Ryc. 4. Grób z brukiem kamiennym i stełą z okresu wpływów rzymskich w Grzybnicy, gmina Manowo.

- prac ziemnych i wykopów związanych z rozbudową miast, osiedli, obiektów przemysłowych itp.,
- zakładania ziemnych przewodów gazowych, ciepłowniczych, kanalizacyjnych i przy drążeniu studni,
- budowy dróg, mostów i wiaduktów,
- prac podwodnych w basenach portowych i przybrzeżnych rejonach Bałtyku,
- połowów sieciami w jeziorach i przybrzeżnych wodach morskich,
- letnich biwaków, wycieczek na wydmy i do lasów,
- oraz przy wszelkich innych pracach ziemnych związanych z rozbudową i uprzemysłowieniem kraju.

Często jednak przypadkowi odkrywcy nie zdają sobie sprawy z wartości znaleziska dla nauki. Nieraz bezwiednie, a zdarza się, że i świadomie, doprowadzają do zniszczenia odkryć archeologicznych. Tymczasem powinnością każdego Obywatela jest odpowiednio wczesne zgłoszenie wszelkich znalezisk tego typu. Nie możemy bowiem dopuścić aby nasze bezcenne źródła historyczne, świadczące o bogatych tradycjach kul-

turowych, były świadomie lub bezmyślnie niszczone. Powinny one znaleźć się w rękach naukowców stając się bazą źródłową do wszechstronnego poznania pradziejów człowieka.

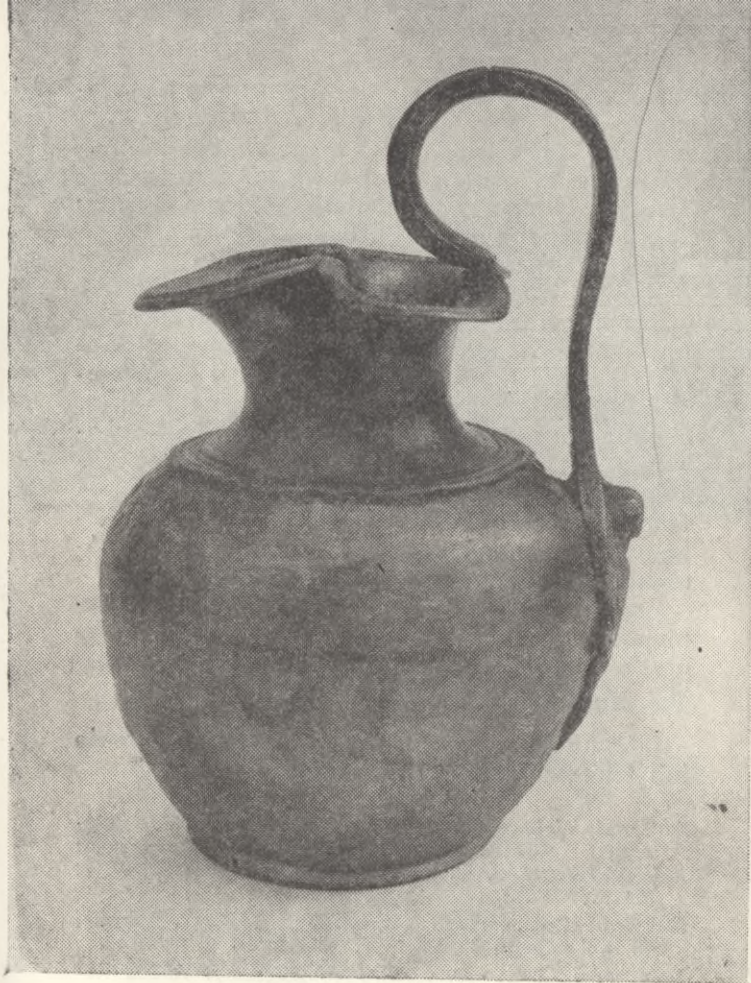
Każdy świadomy Obywatel musi pamiętać, że zabytki archeologiczne są własnością społeczeństwa i państwo w imieniu narodu sprawuje ochronę i opiekę nad nimi. Dlatego też gorąco apelujemy o zgłaszanie wymienionych wyżej znalezisk odpowiednim instytucjom, które powołane zostały przez państwo do ratowania i zabezpieczania odkryć archeologicznych.

Drobne nieraz z pozoru znalezisko po naukowym rozpoznaniu staje się cennym źródłem historycznym do poznania dziejów minionych społeczeństw. Stąd też archeologia przywiązuje wielką wagę do pojedynczych, luźnych znalezisk, które bywają często zwiastunem wielkich odkryć.

Badania archeologiczne odtwarzając najdawniejszą przeszłość Pomorza dokumentują jego prasłowiańskie i wczesnopolskie odwieczne związki z pozostałymi regionami Polski.

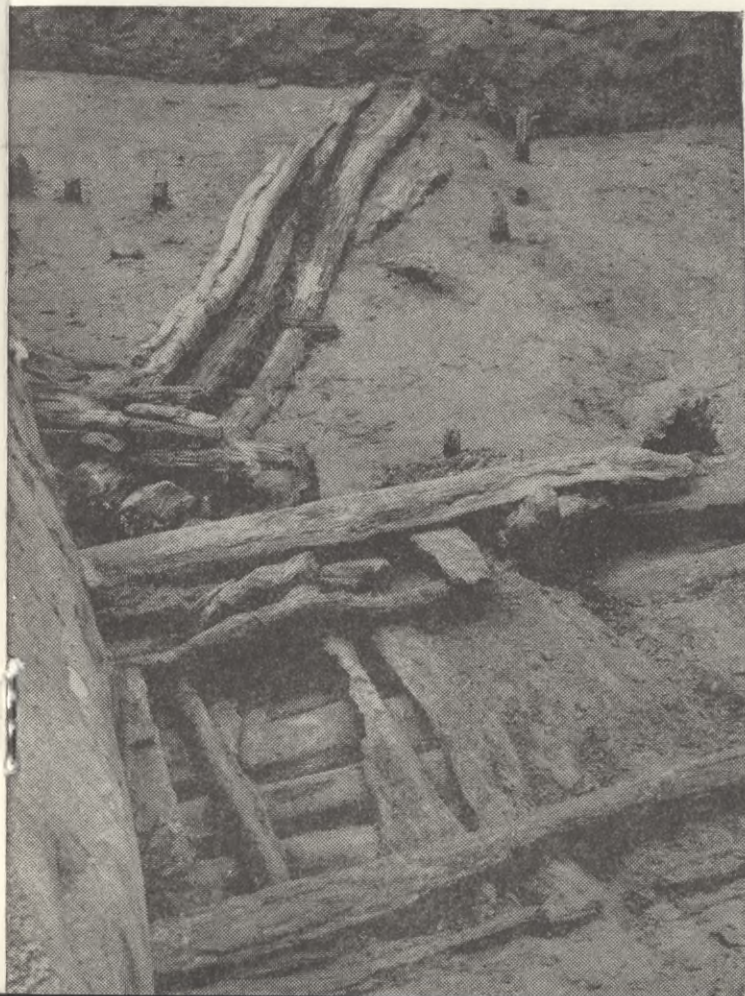
Informacje należy zgłaszać osobiście, listownie lub telefonicznie pod adresem:

- ▲ Urząd Wojewódzki, Wydział Kultury i Sztuki, Wojewódzki Konserwator Zabytków Archeologicznych: 75-950 Koszalin, ul. A. Lampego 34, telefony: 28-311; 28-312; 28-313.
 - ▲ Biuro Dokumentacji Zabytków: 75-950 Koszalin, ul. A. Lampego 34, telefony: 28-311; 28-312; 28-313.
 - ▲ Muzeum Okręgowe, Dział Archeologiczny: 75-502 Koszalin, ul. Armii Czerwonej 53, telefony: 23-930; 24-797; 24-966.
 - ▲ Muzeum Oręża Polskiego: 78-100 Kołobrzeg, ul. Lenina 13, telefony: 20-91; 52-53; 52-54.
 - ▲ Muzeum - Zamek Książąt Pomorskich: 76-150 Darłowo, ul. Zamkowa 5 telefon: 23-51.
 - ▲ Muzeum Regionalne: 78-400 Szczecinek, ul. Księżnej Elżbiety 6, telefon: 40-977.
 - ▲ Polskie Towarzystwo Archeologiczne i Numizmatyczne Oddział w Koszalinie: 75-502 Koszalin, ul. Armii Czerwonej 53, telefony: 23-930; 24-797; 24-966.
 - ▲ Najbliższe Urzędy Gminy lub Urzędy Miasta.
 - ▲ Najbliższe Komisariaty Milicji Obywatelskiej.
- Każdy znalazca czy odkrywca może liczyć na stosowną do odkrycia nagrodę ze strony władz konserwatorskich i muzealnych.



Ryc. 5. Dzban brązowy (import) z okresu wpływów rzymskich z Kretomina koło Koszalina.

Ryc. 6. Fragment drewnianych umocnień wałowych narożnik domostwa odkryte na grodzisku z X–XI wieku w Białogardzie.





Ryc. 7. Gródek strażniczy z XIII wieku w Mielnie,
gmina Mielno.

Ryc. 8. Prace badawcze na dziedzińcu zamkowym
w Starym Drawsku, gmina Czaplinek.

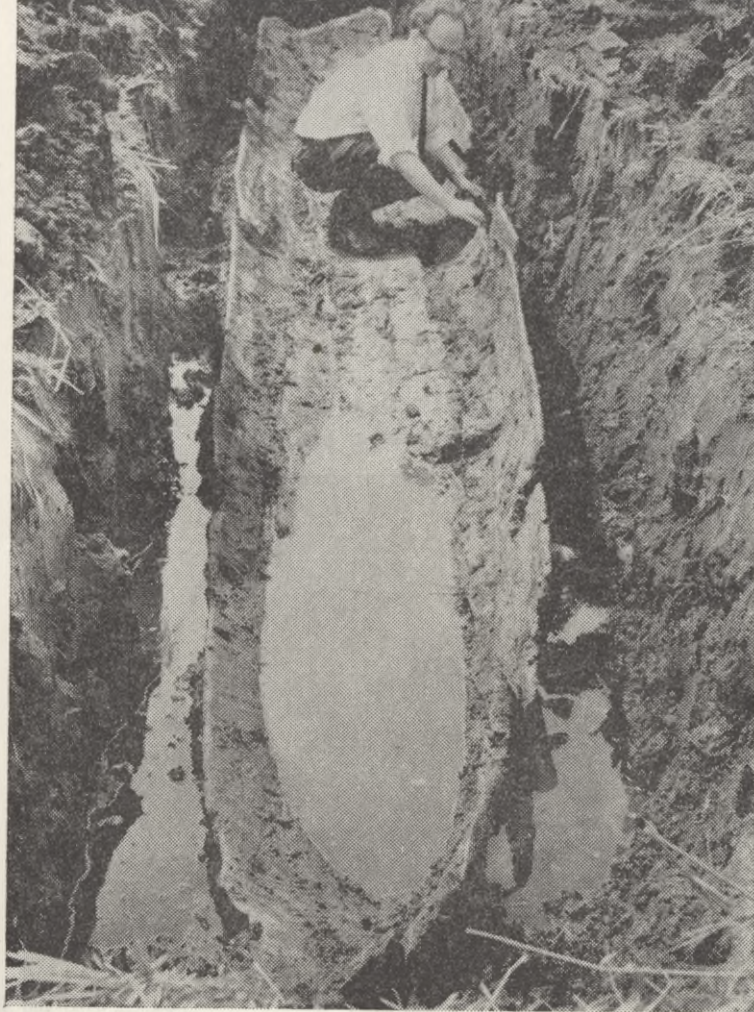




Ryc. 9. Badania wykopaliskowe na terenie Starego Miasta w Koszalinie.

Ryc. 10. Skarb monet z XV–XVI wieku odkryty w Dzierżęcinie koło Koszalina.





Ryc. 11. Łódź-dłubanka odkryta w rowie melioracyjnym na polderze w Kazimierzu Pomorskim gmina Będzino.

Ryc. 12. Kamienny bożek pogański tzw. Belbuk wydobyty przez rybaków z jeziora Łubicko Wielkie w Łubowie.





Prace wykopaliskowe w Konikowie koło Koszalina