

Życzenia KW PZPR z okazji 40 - lecia Rewolucji Październikowej

Do
Konsula Generalnego
Związku Socjalistycznych
Republik Radzieckich
Tow. Mikołaja Talyzina
w Gdańsku
Z okazji 40 rocznicy
Wielkiej Socjalistycznej
Rewolucji Październikowej
egzekutywa Komitetu
Wojewódzkiego PZPR w
Gdańsku przesyła Wam i
pracownikom konsulatu
w imieniu całej wojewódzkiej organizacji partyjnej gratulacje i serdeczne pozdrowienia.
Złączeni więzami ideał
Rewolucji Październikowej
masy pracujące Wyrzuciła ze szeregów uwaga i zadowoleniem się
dzą ołbrzymie osiągnięcia
narodów Kraju Rad, które
pod kierownictwem bratniej nam
Komunistycznej Partii Związku
Radzieckiego odnoszą światowe
sukcesy na polu nauki i techniki oraz
w budownictwie pokojowym.
Osiągnięcia te wzmacniają cały obóz
państw socjalistycznych oraz
siły socjalizmu, pokój i postęp na całym
świecie.
W 40-lecie Października
zapewniamy Was, Drodzy
Towarzysze, że w codziennej
naszej pracy partyjnej szerzej
będziemy wcielali idee
wielkiej rewolucji pałzdzicznikowej
i braterskiej wspólnocie
pracy polsko - radzieckiej
oraz całego obozu państw
socjalistycznych.

egzekutywa KW PZPR
J. MACHNO
I sekretarz
* * *
Telegramy podobnej treści
egzekutywa KW PZPR
wysłała również do
Komitetu Centralnego
Komunistycznej Partii
Łotwy, Litwy, Estonii
oraz do Leningradzkiego
Komitetu Partii.

Delegacja KW PZPR wyjechała do Leningradu

W dniu wczorajszym na
zaproszenie leningradzkiego
komitetu KPZR wyjechała
do Leningradu 5-osobowa
delegacja Komitetu
Wojewódzkiego PZPR, która
weźmie udział w uroczystościach
związanych z obchodem
40 rocznicy Wielkiej
Socjalistycznej Rewolucji
Październikowej.
W skład delegacji, której
przewodniczy I sekretarz
tow. J. Machno, wchodzi:
I sekretarz KM PZPR w
Gdańsku tow. Swarczyk, I
sekretarz KZ Stoczni Gdańskiej
tow. Kucharek, I sekretarz
KZ Stoczni im. Komuny
Paryskiej tow. Lesiak
i sekretarz KZ Portu
gdynskiego tow. Ziemiński.

Kuźniecowa: »Przy obecnym składzie Komisji i Podkomisji Rozbrojeniowej nie ma sensu brać udziału w ich obradach«

NOWY JORK (PAP). —
Wiceminister spraw zagranicznych
ZSRR Kuźniecowa oświadczył w
poniedziałek w Komisji Politycznej
ONZ, gdzie toczy się dyskusja nad
sprawą rozbrojenia, że Związek
Radziecki wycofa się z udziału w
Komisji Rozbrojeniowej, jak i
Podkomisji Rozbrojeniowej o ile ich
skład nie zostanie rozszerzony
Kuźniecowa przypomniała również
propozycję radziecką, w myśl której
składają się z 11 członków Kom-

Dziennik Bałtycki

ROK XIII, NR 284 (4160)

Środa, 6 listopada 1957 r.

Cena 50 gr

Polska delegacja partyjno-rządowa z Wł. Gomułką na czele przybyła do Moskwy

MOSKWA (PAP). — Polska delegacja partyjno-rządowa z pierwszym sekretarzem KC PZPR Władysławem Gomułką na czele przybyła we wtorek 5 bm. do Moskwy. Delegacja została, jak wiadomo, zaproszona przez Komitet Centralny KPZR oraz rząd radziecki na uroczystości 40 rocznicy Rewolucji Październikowej.

Na kilka minut przed przyjazdem pociągu słycać wśród zebranych oklaski. Przybywają radzieccy mężowie stanu: Chruszczow, Woroszyłow, Bulganin, Susłow, Pospielow.

Po chwili pociąg specjalny wjeżdża na peron przy dźwiękach orkiestry. Przywódcy radzieccy podchodzą do wagonu. Witają się serdecznie z członkami delegacji polskiej. Dzieci szkolne wręczają członkom delegacji bukiety kwiatów.

Władysław Gomułka w towarzystwie N.S. Chruszczowa dokonują przeglądu kompanii honorowej. Dowódca kompanii składa raport. Orkiestra gra hymn polski i radziecki. Członków delegacji polskiej witają z kolei przedstawiciele ministerstwa ZSRR oraz dyplomaci zagraniczni — szefowie placówek dyplomatycznych w Moskwy.

Władysław Gomułka podchodzi do mikrofonu i wygłasza przemówienie.

PRZEMÓWIENIE WŁADYSŁAWA GOMUŁKI NA DWORCU BIAŁORUSKIM W MOSKWIE

Drodzy towarzysze! W imieniu delegacji partyjno-rządowej Polskiej Rzeczypospolitej Ludowej, przybyłej na uroczystości 40-lecia Wielkiej Socjalistycznej Rewolucji Październikowej, gorąco pozdrawiam mieszkańców Moskwy i robotników, chłopów oraz inteligencję pracującą Związku Radzieckiego. Jesteśmy bardzo radzi, że razem z wami i w waszym gronie

wzięliśmy udział w uroczystościach 40-lecia najdonioślejszej w dziejach ludzkości rewolucji.

Pragniemy wam powiedzieć, drodzy towarzysze, że podziwiamy waszą radość i dumę z ogromu osiągnięć rewolucji i budownictwa socjalistycznego w waszym kraju. Podziwiamy dumę i odwagę radziecką i zarazem dumę światowego socjalizmu wywołaną dziełem radzieckich rąk w postaci „sputników”, krążących wokół globu ziemskiego.

Razem z wami cieszymy się, że Związek Radziecki, a więc socjalizm wysunął się na pierwsze miejsce w świecie w rozwoju nauki i myśli technicznej. Wszystkie są zwycięstwa i osiągnięcia są potwierdzeniem realności nadziei, jakie wiąże z socjalizmem miliony ludzi pracy we wszystkich krajach.

Kiedy przed 40 laty pod kierownictwem partii komunistycznej w Leninie rozpoczęliście dzieło rewolucji — byliście pierwsi i jedyni. Dziś otaczają was kraje socjalistyczne, które razem z Związkiem Radzieckim tworzą wielką wspólnotę państw socjalistycznych. Na święto wasze przybywają delegacje z całego świata. I nasza delegacja, delegacja Polaki budującej socjalizm, przybyła, aby dać wyraz jednemu z naszych państw i nacji, aby zamożać solidarność wszystkich krajów socjalistycznych w walce o zwycięstwo pokoju na świecie. Im silniejsza będzie ta jedność i solidarność, z tym większym spokojem wszyscy będziemy patrzyli w przyszłość.

40-lecie rewolucji czczą setki milionów ludzi na całym świecie, ludzie pracy w krajach kapitalistycznych lub dzie w krajach jeszcze lub do niedawna zależnych, przed którymi Wielka Rewolucja Październikowa otworzyła realne możliwości wyzwolenia.

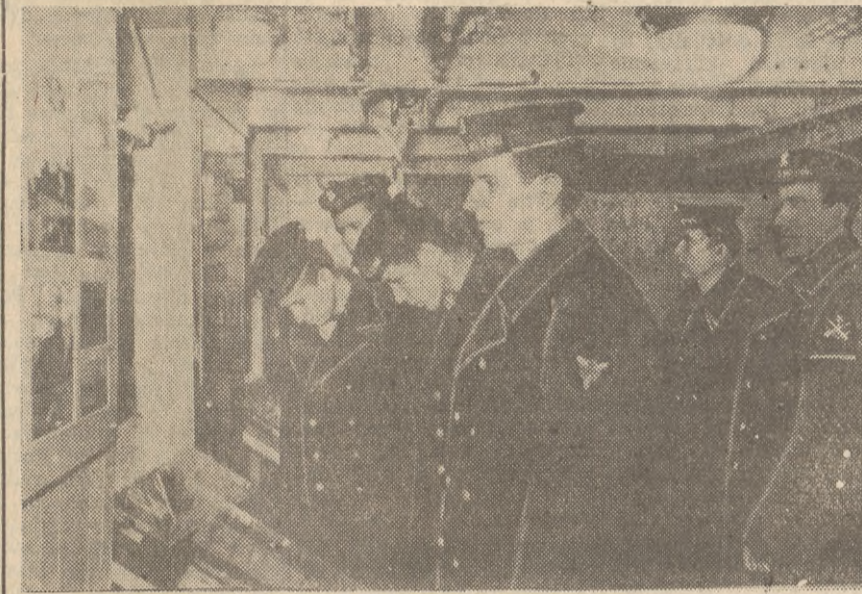
W 40-lecie Wielkiej Socjalistycznej Rewolucji Październikowej życzymy wszystkim narodom Związku Radzieckiego nowych sukcesów i zwycięstw w niestrudczonym marszu do komunizmu. Niech żyje Związek Socjalistycznych Republik Radzieckich!

Niech żyje kierownik narodów radzieckich na drodze ich historycznych zwycięstw — leninowska Komunistyczna Partia Związku Radzieckiego!

Da zdrastujet bratńska družba między polskim narodem i narodami Sowieckiego Sojuza!

Przemówienie Władysława Gomułki przyjęte zostało długotrwałymi oklaskami.

Polscy marynarze zwiedzili krążownik „Aurora”



W czasie pobytu w Leningradzie oficerowie i marynarze okrętu szkolnego „Gryf” zwiedzili słynny krążownik „Aurora”.
Na zdjęciu: Grupa polskich marynarzy w muzeum poświęconym Rewolucji Październikowej, mieszczącym się na „Aurorze”... CAF

O sputniku nr 2 mówi cały świat W Waszyngtonie poruszenie

NOWY JORK (PAP). — Według doniesień z Nowego Jorku, problemem najbardziej interesującym tamtejsze koła naukowe jest sprawa paliwa użytego przy wyrzuceniu drugiego sputnika. Amerykanie są zdania, że stosunek pomiędzy paliwem rakietowym a „ciężarem użytkowym” (tj. wagą sputnika) wynosi 1 do 1000. Wynikałoby więc z tego, że rakietę radziecką powinna ważyć około 500 ton o ile Rosjanie nie zastosowali jakiegoś nowego rodzaju paliwa, względnie energii atomowej, co w jednym i w drugim wypadku wskazywałoby na poważne postępy Związku Radzieckiego w pokrewnej dziedzinie balistyki.

WASZYNGTON (PAP). W waszyngtońskich kołach dyplomatycznych — jak podaje agencja

»Jantar«

W uzupełnieniu wczorajszego komunikatu, Komisja Gdańskiej Gry Liczbowej „Jantar” podaje do wiadomości wysokość i ilość wygranych:

Z 3 trafieniami 338 wygranych po 611 zł każda, z 2 trafieniami 10.785 wygranych po 19 zł każda.

W dniu wczorajszym odbyło się losowanie 16 premii po 5.000 zł pomiędzy wygrane z 3 trafieniami. — Premie padły na następujące numery:

- PO 56 Nr 69605, PO 56 Nr 68934, PO 47 Nr 153073, PO 57 Nr 67296, PO 48 Nr 49487, PO 90 Nr 113451, PO 3 Nr 39827, PO 52 125981, PO 48 Nr 48835, PO 27 Nr 134211, PO 16 Nr 107043, PO 131 Nr 47175, PO 25 Nr 160329, PO 130 Nr 50693, PO 132 Nr 80303, PO 138 Nr 22832.

Akademia ku czci Wielkiego Października

W dniu dzisiejszym o godz. 17, w sali Państwowej Opery i Filharmonii Bałtyckiej w Gdańsku odbędzie się uroczysta akademia z okazji 40 rocznicy Rewolucji Październikowej, na którą Komitet Wojewódzki PZPR zaprasza wszystkich obywateli.

Nad zagadnieniami zasad kształtowania cen oraz modelem gospodarczym radziło VI plenum Rady Ekonomicznej

WARSZAWA (PAP). — 4 bm. odbyło się pod przewodnictwem prof. Oskara Lange VI plenarne posiedzenie Rady Ekonomicznej przy Radzie Ministrów. Obrady poświęcone były omówieniu i skierowaniu modelu gospo-

darczego Rady w sprawie projektu zasad kształtowania cen oraz reformy i układow, zapoznania się z realizacją przez rząd propozycji modelowych Rady oraz wysłuchania informacji o działalności przedsiębiorstw eksperymentujących.

Problem cen — ich kształtowanie i proponowana — w bliżej nieokreślonej przyszłości — reforma ich układu, zabrał członkom Rady najwięcej w obradach czasu. Sprawy te zreferowane przez prof. Brusę rozważane były jako dyskusyjne tezy zarysowujące dziś główne teoretyczne koncepcje i kierunki przyszłego układu polityki i cen, a wymagające jeszcze gruntownych konkretnych badań i prac. Komisja modelu gospodarczego, pracując nad tymi tezami przyjęła jako jeden z głównych punktów wyjścia dla formułowania zasad kształtowania cen — założenie, że cena powinna być jednym z elementów współokreślających podział dochodu narodowego między poszczególne warstwy i grupy ludności.

Prof. Brusę szczegółowo zapoznał Radę z propozycjami w sprawie podstaw kształtowania cen (np. na najważniejszych surowcach). Zasady ich równowagi, problem cen dla dostawców i odbiorców oraz pośredniej i pośredniej roli państwa w kształtowaniu się cen.

Rada omówiła także m.in. rolę państwa i jego organów w dziedzinie cen. Też za stwierdzają, że poziom i struktura cen nie mogą kształtować się w wyniku samoczynnych procesów rynkowych. Niezbędna jest tu ingerencja cen. Państwo bez pośrednio ustalałoby ceny na artykuły, które w decydującej mierze określają rozmiar podstawowej części wydatków ludności.

Następnie prof. Bobrowski złożył w imieniu Prezydium Rady informację w sprawie realizacji przez rząd propozycji Rady Ekonomicznej dotyczących zmian modelu gospodarczego. Na wstępie mówca zapoznał zebranych z pracami rządu nad teząmi modelu gospodarczego oraz teżami w sprawie niektórych bodźców ekonomicznych w przedsiębiorstwach państwowych.

Też te były przedmiotem dyskusji Rady Ministrów i jej Komitetu Ekonomicznego. Zasadniczy kierunek też został uznany przez rząd za słuszny. Powołane zostały dwa zespoły rządowe do opracowania i realizacji konkretnych zamierzeń z tym związanych. Pierwszy zespół ma za zadanie zajęcie się m.in. problemami przebudowy struktury centralnych zarządów, zakresu ich działalności itp.

Delegacje zagraniczne przybywają do Moskwy

MOSKWA (PAP). — We wtorek przybyła do Moskwy na uroczystości poświęcone 40 rocznicy Rewolucji Październikowej delegacja Bułgarskiej Republiki Ludowej. Na uroczystości z okazji 40 rocznicy Rewolucji Październikowej przybyła dnia 5 bm. do Moskwy delegacja Federacyjnej Ludowej Republiki Jugosławii

Komisje sejmowe omawiają problem chuligaństwa

WARSZAWA (PAP). — 4 bm. rozpoczęło się pod przewodnictwem wicemarszałka Sejmu — J. Jodłowskiego 2-dniowe wspólne posiedzenie Sejmowych Komisji Wymiaru Sprawiedliwości i Spraw Wewnętrznych, poświęcone zagadnieniu walki z huligaństwem.

W posiedzeniu biorą udział przedstawiciele Ministerstwa Sprawiedliwości, Ministerstwa Spraw Wewnętrznych, Generalnej Prokuratury PRL, Komendy Głównej Milicji.

Delegacja rządowa Unii Burmańskiej opuściła Polskę

WARSZAWA (PAP). — 5 bm. po 5-dniowym pobycie w Polsce, opuściła Warszawę, udając się w podróż do ZSRR — delegacja rządu Unii Burmańskiej z wicepremierem U Kyaw Nyein na czele.

Narada sekretarzy wojewódzkich PZPR

WARSZAWA (PAP). 5 bm. w siedzibie KC PZPR w Warszawie odbyła się narada sekretarzy komitetów wojewódzkich partii. Na naradzie, której przewodniczył sekretarz KC PZPR — Jerzy Albrecht, omówione zostały wytyczne kampanii weryfikacyjnej, którą przewiduje uchwała X Plenum KC PZPR.

Choroba prezydenta A. Zapotockiego

PRAGA (PAP). 4 bm. prasie sanatorium państwowe opublikowało następujący komunikat:
„W dniu dzisiejszym nagłe zachorował poważnie prezydent Republiki Czesosłowackiej, — tow. Antonin Zapotocki, i został przyjęty na leczenie do państwowego sanatorium. Stan chorego wczoraj 4 listopada był zadowalający”.

Władysław Gomułka

O twórcze zastosowanie doświadczeń WIELKIEGO PAŹDZIERNIKA

W dotychczasowej historii kolejnych zmian formacji społecznych Rewolucja Październikowa dokonała najbardziej doniosłego przełomu. Idea, która dla socjalistów utopijną była tylko marzeniem, a dla klasyków marksizmu - leninizmu teorią naukową, zaczęła wstępować na drogę stopniowej realizacji dzięki bohaterkiej walce i historycznemu zwycięstwu rosyjskich robotników i chłopów pod przewodnictwem partii Lenina.

Utworzenie państwa robotniczego stanowiło nową kartę w dziejach ludzkości, zmagani ludzi pracy o sprawiedliwość społeczną. Zapoczątkowało trudną walkę i pracę nad zbudowaniem społeczeństwa wolnego od wyzysku i ucisku człowieka przez człowieka.

Sztandar Rewolucji Październikowej, sztandar leninizmu stał się drogowskazem dla milionów ludzi pracy wszystkich kontynentów, walczących o pokój i postęp, o wyzwolenie klas i narodów uciskanych.

Rewolucja Październikowa pokazała robotnikom i chłopom całego świata, że obalenie przez nich rządów kapitalistów i zdobycie władzy politycznej jest realną możliwością; dała pierwszy przykład przeobrażenia gospodarczo - społecznych, stanowiących ekonomiczną treść rewolucji socjalistycznej. Pokazała ona, ile rewolucyjnej energii i niespożytej aktywności może wydobyć z siebie klasa robotnicza, do jakich poświęceń zdolne są masy ludowe w walce o zwycięstwo swojej sprawy. Rewolucja Październikowa i budownictwo socjalizmu - będąc dziełem najszerszych mas - wykazały decydujące znaczenie proletariackiej partii bezgranicznie oddanej ludowi, partii, która głęboko po marksistowsku analizuje rzeczywistość, daleko wzrokiem sięga w przyszłość, śmiało ujawnia prawdę przed masami, partii, która nie clerpi zastoi i schematu i potrafi twórczo uogólniać doświadczenia rewolucji.

40 lat minęło od zwycięstwa Rewolucji Październikowej. Ież to razy burżuzja i przywódcy reformistyczni, w tym również i w Polsce przedwrześniowej, przepowiadali załamanie się władzy radzieckiej i „bankructwo bolszewizmu eksperymentu”. Ale Związek Radziecki nie tylko ostał się wbrew interwencji 14 państw kapitalistycznych, wbrew blokadzie i izolacji, nie tylko rozwijał swe, budownictwo socjalistyczne, ale okazał się ostoją i przedmiotem oddziaływania demokracji w walce z faszyzmem, z najeżdżącymi hitlerowskimi w czasie drugiej wojny światowej, okazał się siłą, która wielu ludom Europy i Azji otworzyła drogę do wyzwolenia niepodległości i zdobycia władzy, do budownictwa socjalizmu w swoich krajach.

Od biednej, chłopskiej, zacołanej Rosji, od masowej nędzy i analfabetyzmu, od słabego przemysłu i prymitywnej techniki - do kraju potężnego przemysłu, wielkiego rolnictwa i przodującej nauki, który rozwiązując trudne, skomplikowane zagadnienia gospodarcze wstąpił na tory współzawodnictwa ekonomicznego z największymi i najbogatszymi państwami kapitalistycznymi, kraju elektrycznym i sił atomowych, kraju, który pierwszy otworzył ludzkości drogę w przestrzeń międzyplanetarną, tworząc sztuczne księżycy - taka jest droga tego czterdziestolecia ZSRR.

Ogromnymi trudnościami, krwawymi walkami z wrogami zewnętrznymi i rodzinną kontrrewolucją, zniszczeniami wojennymi, niedostatkami i głodem najeżona była droga robotników i chłopów Związku Radzieckiego,

którzy pod przewodnictwem swej partii, w oparciu o leninowskie wytyczne, po raz pierwszy wstąpili na nieznaną dotąd drogę budownictwa nowego ustroju społecznego. Nieuniknione były przy tym większe i mniejsze potknięcia i błędy. Niemalże szkody sprawie socjalizmu przyniosły w latach późniejszych ujemne zjawiska związane z tzw. kultem jednostki.

Jednakże masy pracujące ZSRR i ich partia znajdowały w sobie dość siły, by błędy ujawniać, krytycznie oceniać i zdecydowanie walczyć o ich przezwyciężenie. Ogromne znaczenie XX Zjazdu KPZR dla mas pracujących Związku Radzieckiego i całego świata polega na śmiałym ujawnieniu błędów dogmatyczno - sekiarskich i antyleninowskich wypaczeń związanych z tzw. kultem jednostki. Znaczenie XX Zjazdu polega na tym, że jego uchwały w oparciu o leninowskie zasady centralizmu demokratycznego stworzyły przesłanki rozszerzenia demokracji socjalistycznej w ZSRR, decentralizacji zarządzania gospodarczego, zwiększenia roli republik związkowych, wzrostu inicjatyw mas pracujących, twórczego kształtowania teorii i praktyki socjalizmu w ZSRR. Wskazały one na możliwość, w nowej sytuacji, różnorodnych dróg do socjalizmu, na możliwość zapobieżenia wojnie. Stały się doniosłym impulsem wzmagającym rozwój krytycznej myśli twórczej i procesów odnowy w całym międzynarodowym ruchu robotniczym.

Do końca drugiej wojny światowej był Związek Radziecki jedynym państwem, które budowało socjalizm, a jego teoria i praktyka w tej dziedzinie były jedynym źródłem doświadczeń, z których mogły czerpać masy pracujące i partie komunistyczne innych krajów. Po drugiej wojnie światowej masy pracujące zdobyły władzę w szeregu krajów Europy i Azji i we wszystkich tych krajach różniących się pod wieloma względami od Związku Radzieckiego a także między sobą, na porządku dziennym stała sprawa dróg i metod budowania socjalizmu. Kwestia ta stała się węzłowym zagadnieniem życia społeczno - politycznego również w Polsce Ludowej.

Zarówno teoria marksizmu - leninizmu, jak i doświadczenie rozwoju społecznego potwierdzają uniwersalny, międzynarodowy charakter podstawowych prawidłowości okresu przejściowego między kapitalizmem i socjalizmem, które międzynarodowa, ogólnoproletariacka ogólnoludzka treść jest oczywista. Stąd zasadnicze przeciwieństwo między socjalizmem a wszelką zaciąkowością, zasklepieniem, nacjonalizmem.

Wiadomo, że podstawową prawidłowością i niezbędnym warunkiem zwycięskiej walki o socjalizm - po raz pierwszy sprawdzonym w ogniu. Rewolucji Październikowej - jest utworzenie marksistowsko - leninowskiej partii proletariatu, zorganizowanie sojuszu klasy robotniczej z chłopstwem i innymi warstwami ludu, jest ustanowienie po obaleniu rządów burżuazji - dyktatury proletariatu. Wiadomo, iż niezbędnym warunkiem budowania socjalizmu jest dokonane po raz pierwszy przez ZSRR uposażenie kapitalistycznych środków produkcji, stopniowa przebudowa stosunków wytwórczych na wsi, scentralizowana planowa gospodarka socjalistyczna.

Podstawowym postulatem ustroju socjalistycznego jest realizowanie polityki proletariackiego internacjonalizmu, przestrzeganie równości i suwerenności

wszystkich państw i narodów jest jedność i współpraca krajów i sił socjalistycznych w ich wspólnej walce przeciwko próbom agresji imperialistycznej i w obronie pokoju, w ich wspólnej walce o zbudowanie socjalizmu.

IX Plenum KC naszej partii podkreśliło z całą mocą, że niedocenianie lub negowanie ogólnych, potwierdzonych doświadczeniem Związku Radzieckiego prawidłowości budowy socjalizmu, to nacjonalistyczny rewizjonizm, z którym należy walczyć o zdecydowanie, gdyż nie ma on nic wspólnego z socjalizmem.

„Ale ogólne prawidłowości przejścia do socjalizmu - jak i w ogóle prawa rozwoju społecznego - nigdy i nigdzie nie występują w postaci czystej, abstrakcyjnej, wszędzie natomiast przybierają postać konkretnie historyczną. Fakty potwierdzają, że drogę danego kraju do socjalizmu określają konkretne warunki historyczne, konkretny układ sił klasowych i w tym samym czasie i w tym samym kraju, jak i w skali światowej.

Związek Radziecki był pierwszym i przez długie lata jedynym państwem robotników i chłopów, które musiało budować socjalizm w kraju gospodarczo zacofanym, zniszczonym przez wojnę imperialistyczną i domową, państwem, które w obawie przed groźbą interwencji musiało maksymalnie przyspieszać rozbudowę przez myśl, zwłaszcza ciężkiego oraz socjalistyczną przebudowę gospodarki rolnej.

Kraje, które w oparciu o historyczne zwycięstwo ZSRR w drugiej wojnie światowej obecnie budują socjalizm, są w sytuacji nieporównanie korzystniejszej niż w swoim czasie Związek Radziecki.

Inna jest też historia, warunki powstania oraz postać dyktatury proletariatu w Związku Radzieckim, gdzie utworzyła się ona w wyniku powstania zbrojnego i przekształcenia wojny imperialistycznej w wojnę domową - inne zaś w krajach demokracji ludowej, gdzie dyktatura proletariatu wyrosła z antyfaszystowskiej walki narodowo - wyzwolenczej pod przewodnictwem proletariatu.

Stąd wniosek, że droga, którą w określonych warunkach międzynarodowych i wewnętrznych kroczył do socjalizmu Związek Radziecki, może nie być w pełni taka sama w warunkach innych krajów.

Ale na odrębność dróg do socjalizmu poszczególnych narodów składają się poza ogólnymi warunkami historycznymi również ich własna specyfika rozwojowa, ich własna odrębna historia i ukształtowane przez nią cechy i oblicze narodowe. Jeśli idzie o naród polski, to abstrahując od innych momentów, swoistą cechą ukształtowaną przez naszą historię, przez wiekową nie wolę i ucisk zaborców jest szczególna wrażliwość społeczeństwa polskiego na punkcie niepodległości i suwerenności naszego kraju.

Niedocenianie lub negowanie nie narodowych cech i własności w budowie socjalizmu to nihilistyczny dogmatyzm, który również należy zwalczać, gdyż hamuje, a nawet zniekształca budownictwo socjalizmu i w konsekwencji rodzi niezadowolone masy pracujących.

Lenin niejednokrotnie wskazywał na konieczność uwzględniania odrębności narodowych. Mówił komunistom całego świata, iż winni „...zadac, przestudiować, odnaleźć, odgadnąć uchwycić to, co pod względem narodowym jest swoiste, specyficzne w konkretnym dla każdego kraju podejściu do rozwiązania jednego wspólnego zadania międzynarodowego...” - obalenia burżuazji, utworzenia dyktatury proletariatu i zbudowania socjalizmu. Podkreślił, że „wszystkie narody dojdą do socjalizmu - to jest nieuniknione, ale dojdą wszystkie niezupełnie jednakowo, każdy wniesie coś swobodnego do tej czy innej formy demokracji, do tej czy innej odmiany dyktatury proletariatu, do tego czy innego tempa przeobrażeń socjalistycznych różnych dziedzin życia społecznego”.

Lenin miał głębokie zrozumienie dla swoistości drogi rozwojowej polskiego ruchu robotniczego. W swoim referacie o programie partii na VIII Zjeździe RKP (b) w marcu 1919 roku Lenin wskazywał na wrażliwość robotnika polskiego na wszystko, co związane jest ze sprawą niepodległości Polski, zwłaszcza z uwagi na wspomnienia ucisku carskiego, mówił m. in.: „Polski ruch proletariacki kroczy tą drogą co nasz, zmierzając do dyktatury proletariatu, ale nie tak jak w Rosji”. Lenin już wówczas rozdzielił komunistom polskim, by tę swoistość naszego kraju w pełni uwzględniali w swej działalności, twórczo stosując doświadczenia Rewolucji Październikowej.

Wznowy zagadnieniem, które od dziesiątków lat stało przed komunistami polskimi, siewcami idei leninowskich w polskim ruchu robotniczym - było trudne zadanie właściwego wytyczenia dróg rewolucji polskiej zgodnie ze swoistymi cechami naszego kraju, była przede wszystkim sprawa umiętnego powiązania zadań walki o władzę mas pracujących o socjalizm z walką o trwałą niepodległość narodową, z dokonaniem głębokich przeobrażeń demokratycznych, była sprawa skupienia wokół tego programu szerokich warstw narodu wbrew ugrupowaniom burżuazyjnym i ugodowym. Należało niejedną trudność przezwyciężyć, by cel ten osiągnąć w walce z tendencjami sekiarskimi.

Polska Partia Robotnicza, zbudowana przez komunistów polskich w warunkach okupacji hitlerowskiej, potrafiła sprawę tę rozwiązać z przewodnictwem proletariatu. PPR wysunęła się na czołową siłę, głosząc i realizując zdecydowaną zbrojną walkę prowadzoną wspólnie ze Związkiem Radzieckim przeciwko hitlerowskiemu najeźdźcom - o wyzwolenie narodowe i społeczne, o niepodległą Polskę Ludową, w której dokonane zostaną głębokie reformy demokratyczne, torujące drogę do socjalizmu. Już w tym programie PPR, w jej współdziałaniu z lewym skrzydłem PPS i z innymi ugrupowaniami demokratycznymi, w utworzeniu Krajowej Rady Narodowej, tkwiły załączki własnej, odpowiadającej naszym konkretnym warunkom drogi do socjalizmu.

Tworząc w Polsce wywołanej z hitlerowskiej niewoli zrewolucyjnej klasy robotniczej z pozostałymi ugrupowaniami demokratycznymi, przekazując chłopom ziemię obszarniczą, przeprowadzając unarodowienie przemysłu, zapoczątkowując planową gospodarkę socjalistyczną - PPR realizowała swój program głębokich przeobrażeń odpowiadających interesom i pragnieniom polskiego ludu pracującego, realizowała podstawowe prawidłowości przejścia do socjalizmu zgodnie z obiektywnymi potrzebami naszego rozwoju. Czyniła to w oparciu o doświadczenia Rewolucji Październikowej ale z natury rzeczy w sposób pod wieloma względami od niej odbiegający. Podyktowany naszymi konkretnymi warunkami i tradycjami, ułatwiony pomyś-

nym układem sił, umożliwiający szersze stosowanie metod demokratycznych w walce o zbudowanie socjalizmu.

W tych warunkach rozgromione zostały siły reakcji, wzrosła ufność mas do naszej partii, umacniała się Polska Ludowa.

Jednakże poczynając od drugiej połowy 1948 r., gdy w Polsce na porządku dziennym stała sprawa przejścia szerokim frontem do budownictwa socjalistycznego, w latach, gdy realizowany był plan 6-letni, który przyniósł znaczny wzrost potencji gospodarczej Polski Ludowej - razem z tym w działalności naszej partii wystąpiły różne wypaczenia, których źródłem były dogmatyczno - sekiarskie tendencje.

Wycisnęły one swe szkodliwe piętno na całokształcie życia politycznego, gospodarczego i kulturalnego w mieście, a zwłaszcza na wsi. Z pozycji dogmatycznie pojętych zasad marksizmu i internacjonalizmu potępiona została sama zasada twórczego dostosowania dróg i metod budownictwa socjalizmu do warunków naszego kraju. Zaniedbane zostały możliwości szerszego stosowania metod demokratycznych, budzenia inicjatyw mas i korzystniejszego dla nich podziału dochodu narodowego. Górę wzięły natomiast metody centralizmu biurokratycznego, niejednokrotnie idące w parze z ignorowaniem praw ekonomicznych, z antyleninowskimi wypaczeniami w życiu partii i przejawami łamania „praworządności socjalistycznej”. W sumie wszystkie te zjawiska wiążące się z kompleksem tzw. kultu jednostki w międzynarodowym ruchu robotniczym budziły rozgoryczenie w szerokich masach, podrywały w nich zaufanie do naszej partii, hamowały budownictwo socjalizmu.

Ale było dość żywych sił w naszej partii i w masach pracujących, które w latach 1954-56 podjęły walkę z tymi zjawiskami, dążąc do odnowy naszego życia. Dla sił tych stały się mocnym bodźcem uchwały XX Zjazdu KPZR, przeniknięte leninowskim duchem. Przełom, jaki dokonał się w naszym kraju w październiku 1956 r., uchwały VIII, a następnie IX Plenum KC naszej partii, oznaczały zerwanie z nastawieniami sekiarsko - dogmatycznymi, oznaczały przezwyciężenie antyleninowskich wypaczeń w działalności partyjnej i państwowej.

Istotą dokonanego zwrotu jest dążenie do wzmocnienia socjalizmu, do szerokiego i głębokiego powiązania partii z masami, jest rozwój demokracji socjalistycznej i umacnianie władzy ludowej przez coraz szersze wciąganie mas do udziału w budownictwie socjalistycznym i w rządzeniu krajem. Istotą tego zwrotu to zerwanie z sekiarskimi metodami komenderowania wsią, skierowanie ruchu socjalistycznego uposażenie rolnictwa na demokratyczną drogę samorządu chłopskiego przez rozwój różnych form spółdzielczości.

Krzewienie i rozwój wielkich idei internacjonalizmu proletariackiego winny się ograniczyć do szerszego wianiem uczuć patriotycznych, z poczuciem własnej suwerenności, z przestrzeganiem zasady równoprawności w stosunkach między państwami socjalistycznymi i partiami komunistycznymi.

Obecna polityka naszej partii, umacniająca jej więź z masami, nie jest krokiem wstecz, lecz wielkim krokiem naprzód na drodze re-

alizacji leninowskiej koncepcji dyktatury proletariatu, demokracji proletariackiej i budownictwa socjalistycznego, jest jej konkretyzowaniem w warunkach polskich.

Rok, który minął od VIII Plenum, to okres bardzo krótki, lecz i ten rok pozwala stwierdzić, że nowa polityka realizowana przez naszą partię spotkała się z aprobatą szerokich warstw narodu. Dowiodło tego zwycięstwo Frontu Jedności Narodu i naszej partii w wyborach do Sejmu, świadczą o tym pierwsze sukcesy ruchu rad robotniczych, świadczą o tym postawa szerokiej masy chłopskiej, wzrost aktywności twórczej wsi polskiej itd.

Ale nowa droga jest najeżona trudnościami. Siły wsteczne burżuazyjno - nacjonalistyczne wzmogły swą aktywność, żywiąc złudne nadzieje, że nastąpi jakiś „drugi etap”, że Polska cofnie się w kierunku burżuazyjnej demokracji. Ulegając naciskowi tych elementów, słabsze ognia, mniej zahartowani członkowie partii, szczególnie wśród inteligencji, ujawniają tendencje rewizjonistyczne, speszają z pozycji krytyki błędów w budownictwie socjalistycznym na pozycje burżuazyjnej krytyki socjalizmu, z pozycji krytyki przejawów biurokratyzmu na pozycje zwalczania centralizmu demokratycznego i wychwalanie „integralnej”, burżuazyjnej demokracji.

Partia nasza i władza ludowa zdecydowanie zwalczą akcje elementów wstecznych, antyludowych i antyradzieckich i zarazem z całą ostrością występują przeciwko nosicielom i siewcom poglądów rewizjonistycznych. Dalo temu szczególnie dobitny wyraz X Plenum KC Partii. Podnosimy bojowość, zwartość i ofensywność naszej partii, oczyszczamy ją z elementów przypadkowych, obcych, zde-moralizowanych. Komunisty polscy dobrze wiedzą, że podstawowym warunkiem pokonania wroga i prowadzenia mas po drodze budownictwa socjalizmu jest partia robotnicza przepojona duchem leninizmu, rządząca się zgodnie z zasadami centralizmu demokratycznego, partia, której wzór organizacji dał nam Lenin - wielki organizator i wódz naczelny Rewolucji Październikowej.

Zwycięstwo tej rewolucji i powstanie państwa radzieckiego posiadało olbrzymie znaczenie dla sprawy niepodległości Polski i postępu społecznego w naszym kraju.

Jeszcze w wieku XIX rewolucyjny demokraci rosyjscy popierali walkę patriotyczną polską o wolność i demokrację. Wiązami nierozwalnej solidarności związały się polski i rosyjski rewolucyjny ruch robotniczy, tocząc walkę z wspólnym wrogiem - caratem i imperializmem rosyjskim. Nieorientacje ugrupowań burżuazyjnych i ugodowców na tych czy innych zaborców, na te czy inne rządy imperialistyczne, przyniosły Polsce niepodległość w 1918 r. Przyniosła ją przede wszystkim obalenie caratu przez lud rosyjski, zdruzgotanie imperializmu rosyjskiego przez Rewolucję Październikową, a następnie obalenie monarchii Habsburgów i Hohenzollernów przez rewolucje w Austrii i Niemczech. Wśród wszystkich narodów nikt tak konsekwentnie i zdecydowanie bronił prawa narodu polskiego do samookreślenia i niepodległego bytu, jak Lenin i Partia Bolszewicka, jak władza radziecka, która anulowała

haniebne traktaty o rozbiorach Polski.

Polscy kapitaliści i obszarnicy, wszystkie ich partie i rządy od endeckich do sanacyjnych, a także prawicowi przywódcy PPS i Stronictwa Ludowego, uprawiali niezmienne politykę antyradziecką, podkopując tym samym systematycznie kruche podstawy, na jakich opierała się niepodległość Polski w latach 1918 - 1939, fatalne skutki tej polityki są powszechnie znane.

Jedyną partią, która wbrew terrorowi nieugięte i konsekwentnie walczyła o przyjaźń Polski ze Związkiem Radzieckim, była Komunistyczna Partia Polski. Komunisty polscy byli i pozostali niezłomnymi bojownikami internacjonalizmu i przyjaźni polsko - radzieckiej przez cały czas istnienia partii, jak i po przeżyciu wielkiej tragedii, jaką było fałszywe oskarżenie i niesłuszne rozwiązanie KPP.

Zbudowana przez komunistów polskich PPR była tą partią, która wysunęła w warunkach okupacji jedynie słuszny i realny program wspólnej z narodem i armią radziecką walki przeciw wspólnemu wrogowi, najeźdźcy hitlerowskiemu, program, którego realizacja przez zwycięstwo doprowadziła do wyzwolenia kraju i zdobycia władzy przez lud. Pomoc Związku Radzieckiego odegrała ogromną rolę w dziele przywrócenia Polsce ziem piastowskich na zachodzie, w dziele odbudowy naszego kraju, rozwoju naszej gospodarki, budownictwa socjalizmu. Przyjaźń polsko-radziecka jest potężnym czynnikiem naszego bezpieczeństwa i światowego pokoju. Zarazem istnienie silnej, niepodległej Polski Ludowej leży w interesach Związku Radzieckiego, a korzyścią dla obu krajów wspólne prace gospodarcze i kulturalne jest współpracą dwóch państw socjalistycznych, które służy sprawie mas pracujących i wzmacnia cały obóz socjalizmu.

Deklaracja polsko - radziecka z dnia 18 listopada 1956 roku oparła mocno przyjaźń polsko - radziecką na leninowskich zasadach całkowitego równoprawienia, wujemnego poszanowania niezależności i suwerenności. Nasza braterska współpraca partyjna i państwowa umocniła się jeszcze bardziej. Nasza przyjaźń ze Związkiem Radzieckim, z NRD i Czechosłowacją, ze wszystkimi krajami socjalistycznymi jest ogromnym czynnikiem siły naszej partii, siły i bezpieczeństwa Polski Ludowej, a zarazem czynnikiem pokoju i postępu.

W chwili, gdy różne siły imperializmu zwiększają na pięć międzynarodowe, gdy czynione są próby rozpalenia konfliktu wojennego na Bliskim Wschodzie, gdy Niemiecka Republika Federalna intensywnie się zbroi przy poparciu NATO - kraj nasz podobnie jak Związek Radziecki, jak wszystkie kraje obozu socjalizmu, działając w interesie własnych narodów, w interesie całej ludzkości, konsekwentnie i zdecydowanie broni pokoju. Na wiązujemy do nieugiętej walki o pokój, zapoczątkowanej przez pierwszy na świecie rząd socjalistyczny pod przewodnictwem Lenina, i swą praktyczną działalnością - kłademy dowód, że sprawa o pokój, niepodległości narodów i sprawa socjalizmu - związane są ze sobą nierozdzielnie.

(„Prawda” 5. 11. 57 r.)

Skład i druk: Gdańskie Zakł. Graficzne w Gdańsku Zam. 2291 - W-18

Imprezy artystyczne w Gdyni z okazji 40 rocznicy Rewolucji Październikowej

Z okazji 40 rocznicy Rewolucji Październikowej w Gdyni odbędą się dziesiątki imprez artystycznych z pochodniami z udziałem wojska, młodzieży szkolnej i harcerzy na Skwerze Kościuszki o godz. 17.

Uwaga, gdynianie!

Miejski Komitet Obchodu 40 Rocznic Wielkiej Socjalistycznej Rewolucji Październikowej apeluje do społeczeństwa Gdyni o udzielenie pomocy w wybudowaniu i wystawie sklepów.

Chećmy aby odświętny wykład naszego miasta był wewnętrznym wyrazem przywiązania do realizacji tych idei, które 40 lat temu zapoczątkowała Wielka Rewolucja Październikowa.

Dzisiaj o godz. 18

...w Sopotie w sali konferencyjnej w Prezydium MRN odbędzie się spotkanie z uczestnikami Rewolucji Październikowej, na które zaprasza młodzież i dorosłych Miejski Komitet Obchodu 40 rocznicy Rewolucji Październikowej.

Gdzie i kiedy

GDANSK — Państw. Opera Filh. Bałt. — koncert muzyki Rewolucji Październikowej. **GDANSK** — Teatr Wielki — nieczynny. **GDYNIA** — Dramatyczny — „Romans z wodevilu” g. 19. **SOPOT** — Kameralny — nieczynny. **Muzeum Pomorskie** w Gdańsku — otwarte codziennie (z wyjątkiem poniedziałku) od g. 10 — 15, w niedzielę od g. 10 — 15.

KINA

GDANSK — „Leningrad” — „Czterdziesty pierwszy” radz. godz. 18, 20. „Kameradne” — „Gdzieś tam” radz. od 1. 14 g. 14.30, 16.30, 18.30, 20.30. „Wrzask” (Gd.) ul. Kartuska 10 — „Sprawa 366” radz. od 1. 12 g. 17.30, 20.30. „Zak” — „Admiral Uszakow” (I i II seria) — radziecki — od lat 12 — godzina 16, 20. „Wiołnarz” (Slogi, ul. Nowotna 18) — „Dyktando na trawie” — radz. od 1. 12 g. 18. **WRZESZCZ** — „Bajka” — „Brzydkie kaczątko” g. 9.30, 11.30, 13.30. „Anaszkowa” radz. od 1. 7 g. 14, 16, 18, 20. „Tramwaj” — „Syn hrabiego Monte Christo” od 1. 12 g. 17, 19. **PORT** — „i Maja” — „Raj kapłana” ang. od 1. 16 — godz. 18, 20. **OLIWA** — „Delfin” — „Torrente indyjski” arg. od 1. 12 g. 16, 18, 20.

GDYNIA — „Warszawa” — „Pod chmurami” radz. od 1. 14 godzina 16, 18, 20. „Atlantyk” — „Ludzie i kaprale” w. od 1. 18 g. 16, 18, 20. „Goplana” — „Królowa balu” radz. od 1. 16 — godz. 10, 12, 14, 16, 18, 20. **ORLOWO** — „Neptun” — „Gan gra” hind. od 1. 14 g. 16, 18, 20. **GRABÓWEK** — „Fala” — „Wielkie manewry” fr. od 1. 18 g. 16, 18, 20. **CHYLONIA** — „Promień” — „Tata, mama, moja żona i ja” — francuski — od 1. 12 g. 17, 19. **RUMIA** — „Aurora” — „Pierwsze porwy” radz. od 1. 14 g. 16, 18, 20. „Mimoza” — „Srebrzy” radz. g. 16.30, 19. **SOPOT** — „Bałtyk” — „Noc sylwestrowa” radz. od 1. 7 g. 15.30, 17.30, 19.30. „Polonia” — „Prawdziwy koniec wielkiej wojny” pol. od 1. 18 g. 16, 18, 20.

DZURY APTEK

Gdańsk — Apt. Nr 3, ul. Łąkowa 16. **Wrzeszcz** — Apt. Nr 7, ul. Grunwaldzka 83. **Apt. Nr 66**, ul. Modzelewskiego 10. **Sopot** — Apt. Nr 35, ul. 20 Października 715. **Gdynia** — Apt. Nr 54, ul. 2 Lipca 42. **Apt. Nr 10**, ul. Czerw Koszyński 137. **Grabówek**, Obłuz — Apt. Nr 63, ul. Bednarska 11. **Orlowo** — Apt. Nr 20, ul. Boh. Stalingradu 66. **N. Port** — Apt. Nr 4, ul. Oliwska 83. **Pogotowie Ratunkowe** w Gdańsku — telefony — Centrala 322-65, Biuro wezwań — 416-00. **Ostry dyżur** w zakresie chirurgii pełnił i Klinika Chirurgiczna.

Czy w Lubiewie nie ma władzy?

Awanturnictwo nie może uchodzić płazem

Póki na gospodarstwie w Lubiewie siedział Gorecki wszystko było dobrze. Z Wanglerami, zajmującym ją ko sublokatorzy dwie izby w jego domu, żył w sąsiedniej zgodzie. Toteż, kiedy zwrócił się do nich z prośbą o oddanie mu izby w remoncie przylegającej do drugiej izby byłego chlewik — tak żeby z niego zrobić pomieszczenie mieszkalne — zgodził się bez trudu. Ale dwa lata temu Gorecki zrzekł się gospodarstwa i wkrótce skończył się spokojne życie.

NOWY właściciel, Wacław Knera, przejmując od Goreckiego gospodarstwo nie zgłosił sprzeciwu, aby Wanglerowie nadal w budynku mieszkać. Zgodził się też na dawne komorne — 60 zł miesięcznie. Już wkrótce zaczęły się jednak awantury, szczególnie kiedy Knera wracał do domu nietrzeźwy. W końcu oświadczył Wanglerom, że mają się wyprowadzić. Ale dokąd? Gromadzka rada w Kolbudach nie ma żadnych wolnych pomieszczeń. Knera postanowił jednak postawić na swoim — zmusić Wanglerów, by się wyprowadzili. Jak? Po prostu zaczął dewastować pomieszczenie, w którym mieszkali.

Tego dnia akurat zaszła do Wanglerów sąsiadka, Marszałkowska. Nagle wszyscy w pierwszej izbie usłyszeli rumor w sąsiednim pokoju przerebrony z chlewika. Podskoczyli do drzwi... Za nimi po całym pomieszczeniu latały cegły. Nie, nie duchy — ktoś rozkładał na rozbiórki i cegły rzucał do pokoju. Potem Knera zaczął rozbić dach, potem kłócił z zewnątrz o ścianę, tak żeby się przewróciła — znać wybruszczenia. Potem przez dach w dachach i woda, tak że nabrało się pół szafy i zniszczyło niania. Do tego doszły coraz głośniejsze uderzenia, w których nie zabrakło i grób, że on, Knera, że czy inną osobę z rodziny Wanglerów w końcu zabije. Przy okazji Wanglerowie jako że to ludzie miłośnicy, dowiedzieli się, że są „szkopy” i „adenaury”. Wreszcie po planem Knera pobli

70-letniego, chorego na serce Józefa Wanglera, czego śladem jest wianka w księdze poste runku MO w Kolbudach, że sprawa 14 marca br. przekazała została do Sądu Powiatowego w Gdańsku.

Mowa już była i o kradzieży — że Wanglerowie podlegają janki znoszone przez kury Knerów. Historia dziwna — dawna gospodyni, Gorecka, oświadcza bowiem, że jej nigdy nie nie ginęło, a nawet że często zostawiała na opiece Wanglerów całe gospodarstwo.

SUMUJAC: życie Wanglerów — siedmiu osób w jednej obecnie już izbie, bo tę z chlewika Knera zdewa stował tak, że nie nadaje się do zamieszkania — stało się piekłem. A że Wanglerowie mają krewnych w Niemczech, choć przedtem o tym nie myśleli, teraz chcą wyjechać.

Co jednak mówi sam Knera? Zaprzecza jakoby to on dewastował dach na budynku, mówi, że dachówki same pospadały, bo cała przybudówka to próchno. Naróżnik też sam się rozleciał, a on tylko wybrał parę cegieł, które były mu potrzebne. O tym, że pobli Wanglera nie wspomina — twierdzi natomiast, że sam został przez Wanglerów pobli. Dlaczego jednak, jeśli to prawda, nie zgłosił tego na milicję?

Zasadniczy argument, dla którego Knera chce żeby Wanglerowie wyprowadzili się to ten, że cegły i dachówka z byłego chlewika potrzebne mu na budowę stodoły. Już nawet robił 4 kwietnia br. podanie o zezwolenie na rozbiórki, ale do dziś odpowiedzi nie otrzymał. O innym piśmie, które mu przesyłał prezydent PRN w Pruszczu, nie mówi. A nadeszło ono akurat właśnie również 4 kwietnia br. i zawierało ostrzeżenie, że w razie dalszego utrudniania zamieszkania Wanglerom zamieszka radę narodową przetrze sprawę przeciw niemu do prokuratora.

A jak cała sprawa wygląda w oczach ludzi reprezentujących władzę, w gromadzie Kolbudy, do której należy Lubiewo? Sekretarz Prez. GRN w Kolbudach, mieszkający zresztą w Lubiewie i pełnomocnik lubewski GRN — Żuk stwierdza: „Knera to dobry gospodarz, z obowiązków wobec państwa wywiązuje się i sto dola rzeczywiście mu potrzebne. Ale dodaj: Knera jest „nerwowy” i jak za dużo wyjdzie, to się awanturuje. I dalej: Wanglerowie też ma ją rację, bo zgodził się mają wyprowadzić. Gromada mieszkanca im nie da, bo nie ma.”

No dobrze, ale co gromadzka rada na to, że Knera bez zezwolenia władz rozbiera budynek? Na to pytanie przedstawiciele miejscowej władzy terenowej nie potrafili odpowiedzieć.

Posterek MO w Kolbudach: tak, co tam słyszeli o awanturach w Lubiewie, ale są sprawy się nie zajmowali. Zresztą są tu nowi, od paru miesięcy. Prez. PRN w Pruszczu: wysłało w kwietniu ostrzeżenie Knerze i mimo kilkakrotnych dalszych skarg Wanglerów nie zdradza zainteresowania całą sprawą. Sąd Powiatowy w Gdańsku: mimo iż sprawa o pobli Wanglera została przekazana w marcu dotychczas jeszcze nie dał znaku życia. Jednym słowem: pozabliwiali ludzie, dopiero wtedy będzie podstawa dostateczna, aby

Racjonalizatorstwo i „Sigela”

Jak racjonalizatorstwo to racjonalizatorstwo — pomyślano w Gdańskich Zakładach Chemicznych w Oliwie i zaczęto pakować pastę do podłóg w pudełkach ze zwykłej, miękkiej lektury. Pudełka te impregnują się samoczynnie, po prostu usiąka w nie tłuszcz z pasty. W związku z powyższym mam dla Gdańskich Zakładów Chemicznych nową propozycję racjonalizatorską: powinni skrupywać pudełka po swojej paście celem wydobycia z nich tłuszczu do dalszej produkcji. Na razie jednak radzę wszystkim zainteresowanym nie kupować odtłuszczonej pasty „Sigela”. Wystarczy, że nabrali się dotychczasowi nabywcy. (it)

„Oberża pod wyskubanymi brwiami”

Studencki Teatrzyk „Dziwielu” przy Akademii Medycznej w Gdańsku, wystawia sztukę K. I. Gałczyńskiego pt. „**OBERZA POD WYSKUBANYMI BRWIAMI**”. Przedstawienie odbędzie się w dniu 7 bm. w sali teatralnej Gdańskich Zakładów Mięsnych (Gdańsk, ul. Angielska Grobla) o godzinie 19. Bilety do nabycia — w kasie na miejscu na dwie godziny przed przedstawieniem.

W Gdańsku

W związku z przebudową przystanku na ul. Starowiejskiej w Gdańsku, dojazd z ul. Starowiejskiej do ul. Gwiazda Morza będzie zamknięty od 10 bm. aż do odwołania. Dojazd z Gdańska do ul. Gwiazda Morza będzie odbywać się od strony Nowego Portu ulicami: Wyzwolenia, Oliwską i Letniczą.

I. Trojanowska

Na polach walk w czasie Rewolucji Październikowej cementowała się przyjaźń polsko-radziecka

Wczoraj na uroczystą akcją w Gdyni ku czci Wielkiej Socjalistycznej Rewolucji Październikowej przybyli zaproszeni honorowi goście: konsul ZSRR Tałyzin, radca handlowy ambasady chińskiej — Dzin Szl, dyr. „Czochofrachtu” — Habetin i uczestnik Rewolucji Październikowej — Krüger. I sekretarz KM PZPR w Gdyni — tow. Gąsiorowski w obszernym referacie ocenił międzynarodowe znaczenie Wielkiej Socjalistycznej Rewolucji Październikowej, omówił osiągnięcia Kraju Rad w okresie 40-lecia i wzrastający w całym świecie podziw dla wysiłków narodu radzieckiego i ich rezultatów.

Od reki Kochani wychowawcy!

Nieczesto się (niestety) zdarza, że bileterka w kinie zdobydzie się na odwagę i zapyta „a ile dziecko ma lat”.

Zapytała o to niedawno rodziców 7-letniego chłopca na filmie w „Polonii” dozwolony od lat... 14. Odpowiedzieli prawie równocześnie, że CZTERNAŚCIE! — Powiedz, ile masz lat — zapytała wówczas chłopca. Czerwony jak burak, wyjąk — czternaście. Cóż! Nie dziwnym się. Przecież „za pa nią matką pacierz”... Kochani, kochani wychowawcy! Róbcie tak dalej. Dzieńcie w dziecie się „wyszkolaceni” dziecka trochę potem. My — nie.

Rozwijając ten temat warto by się znowu zastanowić czy nam wreszcie ten „wiek poborowy” do kina jest potrzebny, czy nie i kto jest ten „cadyk” od ustalenia, „od lat”, które wygładało i wygłada nadal na myślenie bez głowy.

Kto ustalił np. choćby dla filmu „Róża dla Bettiny” wiek lat... 12? Ze co? Ze „no sam raz”? Nie wydaje mi się! A te bataliony dzieci 6 i 7-letnich, rozsiadanych po widowni, tupiących i gwizdających to już dla mnie sprawa zupełnie, ale to zupełnie niezrozumiała. Nie rozumiem ani rodziców, ani kasjerki, ani bileterek, którzy się takie zainteresowanie „poborowym wiekiem” jak to kiedyś, co już zostało napisane powyżej.

Czy film — jako film czy sprawa „wolno, albo nie”, to jest jakiś w sumie czynnik wychowawczy, czy nie! Zróbmy z tym wreszcie jakiś porządek! Ten

MIGAWKI Wybrzeża

Ewolucja płatków

O ile jakiś artykuł ukazuje się w nas w sprzedaży i jest dobrej jakości, to można się zadowolić, że wkrótce albo w ogóle zniknie z rynku, albo jakoś jego znacznie się pogarsza. Weźmy chociażby zapaliki ZPZ Gdańsk, że w małych pudełkach. Na początku były dobre, aż człowiek się dziwił, że to rodzime, polskie, wkrótce jednak uroczyły do „normy”.

Tym razem chodzi mi jednak o płatki mydlane Pomorskich Zakładów Przemysłu Tłuszczowego w Starogardzie Szczecińskim. Z płatkami tymi dzieje się bowiem coś szczególnie niepokojącego — powoli, ale systematycznie z płatków przekształcają się w platy. Na dobrą sprawę przed użyciem należałoby już rozgotowywać je. Dla tego właśnie chciałam zapytać szanowną wytwórczynię: kiedy należy oczekiwać efektu ewolucji — platków o kształcie kostki i formacie pudełka? (it)

Pogotowie Ratunkowe informuje

W niedzielę, Pogotowie Ratunkowe w Gdyni udzieliło pierwszej pomocy 6-letniemu Rysio w Wosiakowi (zam. w Gdyni przy ul. Dąbrowszczyków 4 m. 6). Rysio podczas zabawy upadł i prawdopodobnie złamał staw łokciowy lewej ręki. Chorożę odwieziono do Szpitala Miejskiego w Gdyni.

Również w niedzielę, wywołano Pogotowie Ratunkowe do Jana Skocypieca (zam. w Gdyni, ul. Abrahama 28/6), który będąc w stanie pijanym pokaleczył się szkłem. Po użyciu pierwszej pomocy, odwieziono ranego do Szpitala Miejskiego w Gdyni.

Dwa dni obradowała sesja MRN nad aktualnymi problemami Gdańska

Przez dwa dni obradowało plenarne zebranie radnych Miejskiej Rady Narodowej w Gdańsku. W pierwszym dniu obrad głównym tematem były zagadnienia gdańskiej młodzieży. Na te aktualnej sytuacji radni, przedstawiciele studentów i pracownicy oświaty, szukali sposobów, które by ułatwiły rozwiązanie problemów wychowawczych, by wych i innych naszej młodzieży.

Wczoraj w drugim dniu sesji radni bardzo żywo i rzeczowo dyskutowali nad projektem planu gospodarczego i budżetu miasta na rok przyszły, podnosząc ostro jego wysokość do 223.445 tys. zł. Radni wnieśli szereg istotnych zmian w poszczególnych pozycjach budżetu.

Na marginesie sesji podkreślić należy niesubordynację i brak poczucia odpowiedzialności wielu radnych, których nieobecność pod koniec sesji omal uniemożliwiła wczoraj uchwalenie budżetu. Bez precedensu była

Jan Augustyński był wieloletnim — od 1925 do 1939 roku — dyrektorem polskiego gimnazjum Macierzy Szkolnej, wybitnym pedagogiem, jednym z najbardziej czynnych organizatorów życia polskiego w Gdańsku w latach przedwojennych. (sa)

...dziś 6 bm. o godz. 18.15 organizuje zebranie, na które zaprasza wszystkich członków i sympatyków Klubu. Zebranie odbędzie się w lokalu PTTK w Gdańsku. ul. Długa 45. I p.

Wybieramy Miss Wybrzeża na 1958 r.

Czy Wam się podoba?



Juz trzecią kandydatkę na Miss Wybrzeża 1958 prezentujemy naszym miłym czytelnikom. Każda z pań przedstawia inny typ urody, ale wszystkie są UROCZE i co bardzo ważne — ZGRABNE. Są wśród naszych uczestniczek konkursu na Miss Wybrzeża dziewczęta mogące IDEALNYMI WYMIARAMI konkurować z niedawno wybraną Miss Świata. Które i jak wyglądają, to na razie tylko nasza tajemnica. PRZYPOMINAMY więc o uycianiu kuponów i składaniu ich do czasu zamieszczenia ostatniego zdjęcia. KAŻDY kupon POWIEKSZY szansę wybranych przez czytelników kandydatek, gdyż TYLKO ilość kuponów zdecydowanie o wejściu do finałów i udziale w imprezie.

KUPON KONKURSOWY WYBIERAMY MISS WYBRZEŻA
Głosuję na kandydatkę (wpisać pseudonim)
Imię i nazwisko
Adres

Uniwersytet Powszechny we Wrzeszczu rozpoczyna działalność

Kierownictwo Uniwersytetu Powszechnego we Wrzeszczu zaprasza słuchaczy wszystkich kierunków na inaugurację zajęć, która odbędzie się 8 bm. o godz. 18 w sali wykładowej Liceum Wychowawczyń Przed szkół przy ul. Pniewskiego. Wykład inauguracyjny na temat zagadnień współczesnej astronautyki wygłosi prof. dr Marjan Wójciewicz.

Odbiorcy mleka butelkowego

ZAKŁAD MLECZARSKI W GDAŃSKU - WRZESZCZO
wyjaśnia
że niedostarczenie mleka butelkowego w dniu 5. XI. br.
nastąpiło na skutek awarii maszyn.

FACHOWCY POSZUKIWANI

5 wykwalifikowanych stolarzy, wynagrodzenie
miesięczne w akordzie ca. 1.700 zł przyjmie od
zaraz Wojewódzkie Przedsiębiorstwo Produkcji
Pomocniczej Nr 1 Oddział (Stolarnia) w Gdyni,
ul. Małgorzaty Fornalskiej nr 91. K-3514

Kuchmistrzów z dyplomami o wysokich kwalifi-
kacjach zatrudni od zaraz Grand Hotel „Or-
bis” w Sopocie. Wynagrodzenie w zależności od
kwalifikacji do 3.500 zł miesięcznie. 3516-K

Kierowcę ciągnika, robotników niewykwalifi-
kowanych mężczyzn i kobiet do pracy na ko-
rzystnych warunkach plac akordowej, poszu-
kuje pilnie Zarząd Zieleni Miejskiej w Gdań-
sku - Oliwie, ul. Opaka 12. 3467-K

10 robotników niewykwalifikowanych do pro-
dukcji papy smolewej przyjmą natychmiast
Gdańskie Zakłady Papy i Przeróbki Smoly -
Gdańsk - Orunia, ul. Sandomierska 38. Wyna-
godzenie wg nowych podwyższonych stawek.
19485-G

Inżyniera - chemika z kilkuletnią praktyką, ze
znajomością zagadnień tworzyw sztucznych za
trudnym. Warunki pracy i płacy do omówie-
nia na miejscu w Dziale Zatrudnienia i Plac
Stoczni Północnej, Gdańsk, ul. Marynarki Pol-
skiej 177. 3504-K

OGŁOSZENIA DROBNE

MATRYMONIALNE

JEZELI sprzykrzyła ci się
samotność, jesteś mezo-
związką kulturalnym,
stępnym, o miłej powierzchowno-
ści napisz do blondynki
(dz. 33), szatynki (lat 22).
Cel matrymonialny. Zde-
cia mile widziane, zwrot,
wymagania: zapewnione.
Oferty „Dziennik Bałtycki”
Gdańsk pod „Szarotki”.
G-19488

PANNA lat 22, niebrzydka,
z średnim wykształceniem,
pracownik umysłowy,
posiadająca własne mieszkanie
i brak drogi pna
o tych samych walorach
do lat 30. Cel matry-
monialny. Zdjęcia mile
widziane. Oferty kierować
„Dziennik Bałtycki”
Gdańsk pod „Sierocę”.
G-19489

PANNA lat 43, niezależna,
wzrost 165, szatynka,
kochająca dzieci, gospodar-
ka, posiada własny dom
i samochód. Cel matry-
monialny. Zdjęcia mile
widziane. Oferty kierować
„Dziennik Bałtycki”
Gdańsk pod „Sierocę”.
G-19490

PANNA lat 25, rzemieślniczka,
posiadająca swój sklep
początku pna do lat 28,
chętnie dobrego fachowca
- krawca, uczelwio,
cel matrymonialny.
Wzrost 165, szatynka,
kochająca dzieci, gospodar-
ka, posiada własny dom
i samochód. Cel matry-
monialny. Zdjęcia mile
widziane. Oferty kierować
„Dziennik Bałtycki”
Gdańsk pod „Sierocę”.
G-19491

PANNA lat 25, rzemieślniczka,
posiadająca swój sklep
początku pna do lat 28,
chętnie dobrego fachowca
- krawca, uczelwio,
cel matrymonialny.
Wzrost 165, szatynka,
kochająca dzieci, gospodar-
ka, posiada własny dom
i samochód. Cel matry-
monialny. Zdjęcia mile
widziane. Oferty kierować
„Dziennik Bałtycki”
Gdańsk pod „Sierocę”.
G-19492

PANNA lat 25, rzemieślniczka,
posiadająca swój sklep
początku pna do lat 28,
chętnie dobrego fachowca
- krawca, uczelwio,
cel matrymonialny.
Wzrost 165, szatynka,
kochająca dzieci, gospodar-
ka, posiada własny dom
i samochód. Cel matry-
monialny. Zdjęcia mile
widziane. Oferty kierować
„Dziennik Bałtycki”
Gdańsk pod „Sierocę”.
G-19493

PANNA lat 25, rzemieślniczka,
posiadająca swój sklep
początku pna do lat 28,
chętnie dobrego fachowca
- krawca, uczelwio,
cel matrymonialny.
Wzrost 165, szatynka,
kochająca dzieci, gospodar-
ka, posiada własny dom
i samochód. Cel matry-
monialny. Zdjęcia mile
widziane. Oferty kierować
„Dziennik Bałtycki”
Gdańsk pod „Sierocę”.
G-19494

PANNA lat 25, rzemieślniczka,
posiadająca swój sklep
początku pna do lat 28,
chętnie dobrego fachowca
- krawca, uczelwio,
cel matrymonialny.
Wzrost 165, szatynka,
kochająca dzieci, gospodar-
ka, posiada własny dom
i samochód. Cel matry-
monialny. Zdjęcia mile
widziane. Oferty kierować
„Dziennik Bałtycki”
Gdańsk pod „Sierocę”.
G-19495

PANNA lat 25, rzemieślniczka,
posiadająca swój sklep
początku pna do lat 28,
chętnie dobrego fachowca
- krawca, uczelwio,
cel matrymonialny.
Wzrost 165, szatynka,
kochająca dzieci, gospodar-
ka, posiada własny dom
i samochód. Cel matry-
monialny. Zdjęcia mile
widziane. Oferty kierować
„Dziennik Bałtycki”
Gdańsk pod „Sierocę”.
G-19496

PANNA lat 25, rzemieślniczka,
posiadająca swój sklep
początku pna do lat 28,
chętnie dobrego fachowca
- krawca, uczelwio,
cel matrymonialny.
Wzrost 165, szatynka,
kochająca dzieci, gospodar-
ka, posiada własny dom
i samochód. Cel matry-
monialny. Zdjęcia mile
widziane. Oferty kierować
„Dziennik Bałtycki”
Gdańsk pod „Sierocę”.
G-19497

PANNA lat 25, rzemieślniczka,
posiadająca swój sklep
początku pna do lat 28,
chętnie dobrego fachowca
- krawca, uczelwio,
cel matrymonialny.
Wzrost 165, szatynka,
kochająca dzieci, gospodar-
ka, posiada własny dom
i samochód. Cel matry-
monialny. Zdjęcia mile
widziane. Oferty kierować
„Dziennik Bałtycki”
Gdańsk pod „Sierocę”.
G-19498

PANNA lat 25, rzemieślniczka,
posiadająca swój sklep
początku pna do lat 28,
chętnie dobrego fachowca
- krawca, uczelwio,
cel matrymonialny.
Wzrost 165, szatynka,
kochająca dzieci, gospodar-
ka, posiada własny dom
i samochód. Cel matry-
monialny. Zdjęcia mile
widziane. Oferty kierować
„Dziennik Bałtycki”
Gdańsk pod „Sierocę”.
G-19499

PANNA lat 25, rzemieślniczka,
posiadająca swój sklep
początku pna do lat 28,
chętnie dobrego fachowca
- krawca, uczelwio,
cel matrymonialny.
Wzrost 165, szatynka,
kochająca dzieci, gospodar-
ka, posiada własny dom
i samochód. Cel matry-
monialny. Zdjęcia mile
widziane. Oferty kierować
„Dziennik Bałtycki”
Gdańsk pod „Sierocę”.
G-19500

PANNA lat 25, rzemieślniczka,
posiadająca swój sklep
początku pna do lat 28,
chętnie dobrego fachowca
- krawca, uczelwio,
cel matrymonialny.
Wzrost 165, szatynka,
kochająca dzieci, gospodar-
ka, posiada własny dom
i samochód. Cel matry-
monialny. Zdjęcia mile
widziane. Oferty kierować
„Dziennik Bałtycki”
Gdańsk pod „Sierocę”.
G-19501

PANNA lat 25, rzemieślniczka,
posiadająca swój sklep
początku pna do lat 28,
chętnie dobrego fachowca
- krawca, uczelwio,
cel matrymonialny.
Wzrost 165, szatynka,
kochająca dzieci, gospodar-
ka, posiada własny dom
i samochód. Cel matry-
monialny. Zdjęcia mile
widziane. Oferty kierować
„Dziennik Bałtycki”
Gdańsk pod „Sierocę”.
G-19502

PANNA lat 25, rzemieślniczka,
posiadająca swój sklep
początku pna do lat 28,
chętnie dobrego fachowca
- krawca, uczelwio,
cel matrymonialny.
Wzrost 165, szatynka,
kochająca dzieci, gospodar-
ka, posiada własny dom
i samochód. Cel matry-
monialny. Zdjęcia mile
widziane. Oferty kierować
„Dziennik Bałtycki”
Gdańsk pod „Sierocę”.
G-19503

SAMOTNA szuka pilnie po-
koju sublokatorskiego -
może być nieumeblowany.
Oferty kierować „Dzien-
nik Bałtycki” Gdańsk pod
„19549”. G-19549

ZAMIENIĘ 2 duże pokoje
z umeblowaniem i kuchnią
w Sopocie na 1 pokój z
kuchnią, samodzielnie w Gdyni.
Władomości: Gdynia,
Pomorska 9/3, godz. 16-18.
G-4394

ZAMIENIĘ samodzielnie 2
pokoje, kuchnię, łazienkę
na dwa pokoje, pełny kom-
fort, najchętniej bliżej
przy Partyzantów lub w
pobliżu. Warunki korzys-
tne. Tel. 13-73. G-4391

FRYZJERKA poszukuje po-
koju na 2 lata. Zapłacić
z góry lub udzieli pożyczki.
Oferty „Dziennik Bałtycki”
Gdynia pod „4300”.
G-4300

ZAMIENIĘ kawalerkę samo-
dzielnie i pokój z kuch-
nią, umeblowaną, w Gdyni
na dwa pokoje z kuchnią,
wygodami. Oferty „Dzien-
nik Bałtycki” Gdynia pod
„4299”. G-4299

KULTURALNA, uczelwio,
poszukuje pokoju na okres
1 roku. Dobrze zapłacić.
Zgłoszenia: Janowitz, Gdynia,
Dzierżyńskiego 72, 2.
G-4291

OFICER PMH poszukuje
mieszkania wydziałowego,
minimum pokój z kuch-
nią w trójmieście wzdłu-
żnie okolicy. Dobrze zapła-
cać. Oferty „Dziennik Bał-
tycki” Gdynia pod „4293”.
G-4293

POSZUKUJĘ pokoju czaso-
wo przy kulturalnym,
nie. Cena obywatela. Wła-
domości: Gdynia, skrytka
pocztowa 278. G-4358

ZAMIENIĘ pokój z łazien-
ką, wspólna kuchnia (par-
ter) w Sopocie na 2 poko-
je z kuchnią, łazienką,
lub II piętro, w trójmieście,
remontu do 15.000 zł. Oferty
„Dziennik Bałtycki”
Gdańsk pod „19304”.
G-19304

GDANSK, ul. Piwna: no-
we budowlanym zamie-
nieć piękne, komfortowe,
dwupokojowe mieszkanie,
kuchnia na domku jedno-
rodzinny z ogrodem. Oferty
„Dziennik Bałtycki”
Gdańsk pod „19471”.
G-19471

DWA pokoje, kuchnia, łazienka,
centrum Wrzeszcza,
zamienie na małe z. c. o.
Oferty „Dziennik Bałtycki”
Gdańsk pod „Najchętniej
Gdynia”. G-19476

GDANSK: zamienie w no-
wym bloku pokój, c. o.,
wspólna kuchnia na pokój
z kuchnią w trójmieście.
Oferty „Dziennik Bałtycki”
Gdańsk pod „19494”.
G-19494

KAWALER pracujący i uc-
ząc się poszukuje pokoju
przy kulturalnej rodzinie,
najchętniej na tere-
nie Wrzeszcza lub Sopota.
Warunki do omówienia.
Oferty „Dziennik Bałtycki”
Gdańsk pod „19492”.
G-19492

ZAMIENIĘ duży pokój z
kuchnią w nowym budowy
niwie na większe w trój-
mieście. Kmieciński Anto-
ni, Wrzeszcz, Modrzew-
skiego 28/7. G-19473

ZAMIENIĘ 2,5 pokój z
kuchnią, samodzielnie w
centrum Wrzeszcza na dwa
razy po pokój z kuchnią i
ka walerką. Zgłoszenia -
Wrzeszcz, ul. Kopernika-
Kiel 3b m. 14. G-19489

ZAMIENIĘ pokój z kuch-
nią, ogrodem, możliwością
chowania inwentarza na
dwa mniejsze w śródmie-
ściu. Gdańsk - Orunia, ul.
Małomiejska 36 m. 4.
G-19487

ZAMIENIĘ dwa oddzielne
pokoje, wspólne wygody
Gdynia, Świętojańska 5/4,
Wrzeszcz, Danusi 5/27
(Friedel) na mieszkanie sa-
modzielne dwupokojowe.
Gdańsk pod „19460”.
G-19460

ZAMIENIĘ mieszkanie -
komfort, ogród, możliwość
hodowli, górny Sopot, na
mieszkanie komfortowe -
dolny Sopot. Zgłoszenia
ul. 23 Marca 81. G-19450

WYNAJMĘ pokój, kom-
fort (łazienka) w dobrym
punkcie na okres 1 roku
pływającemu lub samotne
mu za pożyczenie 10.000 zł.
Wrzeszcz, ul. Dzierżyński-
ego 25/3 (koło Lotniska).
G-19451

ZAMIENIĘ pokój z kuch-
nią na podobne lub wię-
ksze. Warunki do omówie-
nia. Oferty „Dziennik Bał-
tycki” Gdańsk pod -
„19453”. G-19453

SOPOT - centrum: 2 po-
koje z wygodami zamie-
nie na 2 lub pokój z kuch-
nią, w trójmieście. Oferty
„Dziennik Bałtycki” -
Gdańsk pod „19467”.
G-19467

ZAMIENIĘ trzy pokoje z
kuchnią, wygodami, c. o.,
w Gdańsku na dwa poko-
je z kuchnią i jeden po-
kój z kuchnią. Oferty -
„Dziennik Bałtycki” -
Gdańsk pod „19425”.
G-19425

POMOC domowa potrzeb-
na. Wzrost, ul. Bol. Chro-
brega 93 m. 2. G-19477

POMOC domowa potrzeb-
na. Wzrost, ul. Bol. Chro-
brega 93 m. 2. G-19477

POMOC domowa potrzeb-
na. Wzrost, ul. Bol. Chro-
brega 93 m. 2. G-19477

POMOC domowa potrzeb-
na. Wzrost, ul. Bol. Chro-
brega 93 m. 2. G-19477

POMOC domowa potrzeb-
na. Wzrost, ul. Bol. Chro-
brega 93 m. 2. G-19477

SPÓŁDZIELNIA PRACY ŚLUSARSKO-
MECHANICZNA IM. OBR. WESTERPLATTE
w Gdańsku, ul. Szuwały Nr 9

produkuje kotły c. e.

typ Es-Zet o wymiarze od 1,5 do 65 m kw.
powierzchni ogrzewalnej, a dwudzielne od
18 - 65 m kw.
na przydział Min. Przem. Maszynowego -
Biuro Zbytu Odlewów w Warszawie oraz
poza przydziałem na zamówienie instytu-
cji i osób prywatnych. 3508-K

C. R. S. „SAMOPOMOC CHŁOPIKA”
Przeds. Obrót Zwierzętami Hodowlanymi
w Gdańsku

ogłasza przetarg na klacz

Przetarg nastąpi w dniu 7. 11. 57 r. o go-
dzinie 10.00 w Malborku, ul. Dzierżyński-
ego 40, gdzie też konia można oglądać.
3515-K

Zamówienia na
ODKUKKI
MATRYCOWE
Z METALI KOLOROWYCH
przyjmuje
Wytwórnia Sprzętu Komunikacyjnego PPW
Świdnik koło Lublina
3395-K

DYREKCJA MIEJSKIEGO HANDLU
DETALICZNEGO ART. W. O. I OB.
zawiadamia

że dn. 5 listopada 1957 r. o godz. 10 został
otwarty
sklep tekstylny
w Gdańsku, przy ul. Waly Jagiellońskiej 8
Sklep bogato zaopatrzony w sezonowe arty-
kuły. - Fachowa obsługa. 3493-K

POMOC domowa potrzeb-
na od zaraz. Zgłoszenia
Gdańsk, ul. Kłodzka 10,
7/9 m. 3 kl. E od godz.
17. G-19491

POMOC domowa ucze-
lwić poszukuje. Zgłaszać
się godz. 17 Oliwa, Poznań-
ska 20 m. 3. G-19107

POMOC domowa docho-
dząca lub stała potrzebna.
Gdańsk - Orunia, Żuława-
wska 83. G-19495

POMOC domowa na kilka
godzin potrzebna. P-5378

PIANISTA rutynowany po-
trzebny od zaraz. Gdynia,
ul. Warszawska 58-4. G-4312

POMOC potrzebna. Warun-
ki dobre. Zgłoszenia po
czwartej Gdynia, Obró-
czko Wybrzeża, klatka I,
m. 8 (obok stacji benzynu-
wej przy Świętojańskiej),
Capik. G-19537

GOSPODZIA samodzielnie
w średnim wieku potrzebna.
Wzrost, ul. Kopernika-
Kiel 3b m. 14. G-19489

POMOC domowa do male-
go domu potrzebna. Warun-
ki dobre. Gdańsk, Ko-
walska 6 m. 5. G-19574

POMOC domowa potrzeb-
na. Warunki dobre. Sopot,
ul. Swierczewskiego 9 m.
1. G-19577

ZGUBY
DNIA 29 na 30. 10. zginał
mocyki WSK czarny nr
rejestracyjny L. W. 0999.
nr rany 29223, nr silnika
136995 we Wrzeszczu przy
restauracji „Astoria”. Kto
odpowiadał względnie
wskaże miejsce pobytu
dam nagrodę pieniężną.
Wzrost, ul. Wrzeszcz, ul.
Danusi 2a m. 4. G-19465

ZGUBIONO legitymację
studentką nr 12729 na na-
zwisko Hrycha Janusz -
Wrzeszcz, Wyspiańskiego
1c. G-19180

ZGUBIONO rękawiczki po-
pielaty (piątek wieczorem).
Gdynia, Świętojańska. Pro-
szę o zwrot. Gdynia, Ko-
pernika 20 Preuss. G-19484

ZNALEZIONO zegarek 3
listopada przy Leśnej. -
Odebrać Dąbkowska, Gdynia,
I Armii W. P. 29. G-4306

W dniu 12. 10. 57 r. około
godz. 14.30 pozostawiono
parasolkę w takówce w
Gdyni. Uczelwio kierowca
proszony jest o zwrot na
adres: Oliwa, Wita Stwo-
żca 32/4. G-19487

ZGUBIONO dn. 30. 10. 57
przy ul. Okopowej rękawic-
ki skórzane, portmone-
tę z kartą rowerową i pie-
niędzy. Zwrot za wy-
nagrodzeniem. Marta Ma-
ta-czyńska Gdańsk Żuława-
wska 12/6. G-19564

AUTO - MOTO SERVICE
Gdynia - Aleja Zwycięstwa 2, tel. 26-68

uruchamia warsztaty

naprawy i konserwacji samochodów i moto-
cykli, Fachowa i solidna obsługa! G-4294

SPAWACZE!
ZAKŁAD DOSKONALENIA RZEMIOSŁA
w Gdańsku-Wrzeszczu, ul. Miszewskiego 12
telefon 413-62

przyjmuje zapisy do dn. 9 listopada br. na
210-GODZINNY KURS SPAWANIA
elektrycznego i acetylenowego po zakońc-
zeniu którego słuchacze otrzymają świadect-
wo ukończenia kursu, które uprawnia do
uzyskania książki spawacza. Dla zamieszko-
wych przewidziany jest internat, ale bez
wyższenia. Stocznia Gdańska zobowią-
zała się zatrudnić 20 osób przeszkolonych
na kursie w zakresie spawania elektrycz-
nego. 3505-K

SPROSTOWANIE
W ogłoszeniu w dniu 3. 11. 57 r. Gdańskie-
go Przedsiębiorstwa L. P. N. „Las” w So-
pocie dot. dostaw na rok 1957 i 1958 za-
miał miotek brzoźowych powinno być
miotek brzoźowych 3461-K

HODOWCA przyjmie na
wychów lisy niebieskie w
ilości około 15 trójek. Oferty
„Dziennik Bałtycki”
Gdańsk pod „19470”.
G-19470

KUPIĘ - wydzierżawię po
mieszkania - plac z siłą
elektr. nadające się na
skład mechaniczny w Gdań-
sku, Wrzeszczu, Oliwie o-
raz silnik elektr. 1-2,5
KW. Romanowski -
Wrzeszcz, Dekerta 2/1.
G-19472

LEKARZOM III Kliniki
Wewnętrznej, Oddział I w
Gdańsku: adjuktowi dr
Wł. Surewiczowi, dr Kr.
Nawara w szczególności
dr J. Grzegorzowskiemu o-
raz całemu personelowi
legnarskiemu składam go-
rące podziękowania za tro-
skliwą opiekę i okazaną
prawdą serdeczność -
Eugenia Kostełcka.
G-16330

PIĘĆ taśmową małą, śred-
nica kół 300 mm sprze-
dam. Orlowo, Kurpiowska
16. G-4295

NUTRIE hodowlane
pilnie sprzedam. Wrzeszcz,
Kochanowskiego 93 -
Kleszcz. G-19458

„LEICA” III-B z „Elmar”
13,5 cm, widom uniwersal-
ny „Leica” - motor samo-
wyzwalacz „Leitz”, pier-
ścien do „Elmar” 50 mm
mocyki, BMW R-35 sprze-
dam. Warszawa - tel.
10-29-62, po 19. K-3497

BLOK cylindrowy „Mer-
cedes” 170 V w dobrym sta-
nie sprzedam. Sopot, Cho-
dowieckiego 3a-2. G-19464

KUPON misia nylonowego
na płaszcz, brzozy o sre-
dnim polysku sprzedam.
Wrzeszcz, Karłowicza 6a
m. 4. G-19466

RURY żelwne 100 mm do
kanalizacji, drzwi, okno,
bielące żelazo 100kg i no-
cna szafka sprzedam. -
Wrzeszcz, ul. Klonowicza
43. G-19473

MASZYNY dziewiarskie -
podwójna i pojedyncza -
(niemieckie) sprzedam. -
Wrzeszcz, ul. Chopina 25/7,
godz. 15-20. G-19474

KOLENIERZ ze srebrnego
lisa sprzedam. Wrzeszcz,
Matejki 15 m. 6. G-19475

NORK szafirowe trio -
sprzedam. Gd.-Wrzeszcz -
Złobyska z Bogdańca 94.
G-19478

MASZYNY nowa, 2-plyto-
wa, uniwersalna „Impe-
rial” do robienia swetrow,
kilimów, pończoch, reka-
wiczek sprzedam. - Gd.-
Wrzeszcz, ul. Dzierżyński-
ego 2-5 (dawna Niedział-
kowskiego). G-19480

KIOSK spożywczy z kon-
cesją pilnie sprzedam lub
wydzierżawię. Oferty -
„Dziennik Bałtycki” -
Gdańsk pod „19481”.
G-19481

TELEWIZOR radiolaptei
„Białorus” 2 sprzedam. -
Wrzeszcz, Kochanowskiego
19 m 25, od 16-20. G-19456

AKWARIUM 80 l (bez ry-
bek) sprzedam. Wiaco-
mość. Gdynia Abrahama
91 m. 15. G-4302

PIANINO krzyżowe sprze-
dam. Wrzeszcz, Konrada
Wallenroda 13/6. G-4293

WFM nowy z licznikiem
sprzedam. Tel. Gdynia
51-90. G-4308

SAMOCHOŃ osobowy „Op-
el - Super” w dobrym
stanie sprzedam. Gdynia
ul. Sławska 51, Kostewicz.
G-4290

NORKI trójkami sprze-
dam. Poznań, Skarbka 38.
tel. 619-364, od godz. 19.
G-4299

FUTRO nowe piżmowce -
sprzedam. Sopot, Monte
Cassino 28 m. 1. G-19578

TAPCZAN mało używany
sprzedam. Gdynia, War-
szawska 57.8, od godz. 10.
G-19579

WYPOŻYCZĘ 15 tys. ży-
tych - zabezpieczenie we
kibwole względnie inne ko-
nieczne. Oferty składać -
„Dziennik Bałtycki” -
Gdańsk pod „19462”.
G-19462

PODANIA sądowe, admini-
stracyjne, przepisywania
na maszynie - Biuro
Wrzeszcz, Grunwaldzka 6.
G-19357

NORKI i lisy większą
ilość przyjmę na wychów
do zaprowadzonej już far-
my. Oferty „Dziennik Bał-
tycki” Gdańsk pod „Wy-
chów”. P-5370

IGŁY do podnoszenia o-
czek najwyższej jakości po-
lecamy. Naprawa igieł, ma-
szynki wykonyjemy. F-ma
„Tarrax” Poznań, Kocha-
nowskiego 5, tel. 91-82.
K-3481

Wojewódzki Komitet In-
dywidualnego Budownic-
twa Mieszkanowego
w Gdańsku
ZAKUPI MASZYNY DO
LICZENIA - sumator.
Zgłoszenia przyjmują
WKBM Gdańsk, ul. Wa-
ly Jagiellońskiej nr 3
pokój nr 5, tel. 3-34-07.
K-3482

Wszelkie ogłoszenia do
„DZIENNIKA
BAŁTYCKIEGO”

„SPORTOWCA
BAŁTYCKIEGO”
p r z y m u j a:
Bjelski, Gdańsk,
Targ Drzewny 3/7 -
tel. 335-80.

Oddział Red. „Dziennika
Bałtyckiego”, Gdynia,
Świętojańska 9 - te-
lefon 27-50.

Oddział Red. „Dziennika
Bałtyckiego”, Elbląg,
Ratuszowa 10, telefon
20-95.

Księgarnia „Domu Książ-
ki” w Sopocie, ulica
Monte Cassino 26, te-
lefon 625-62.

Wyłącznie ogłoszenia
drobne
WSZYSTKIE
URZĘDY POCZTOWE
K-2028

PRZYCZEPE długowca 15
ton sprzedam. Elbląg, 21
Października 15. G-193

MASZYNY do szycia (dams-
ka) sprzedam. Gdańsk,
Straganiarska 50 m. 2.
G-19496

35 dolarów PKO sprze-
dam. Oferty „Dziennik
Bałtycki” Gdańsk pod -
„19551”. G-19551

MASZYNY do szycia (kraw-
cowską, hebenkową sprze-
dam. Wrzeszcz, Al. W. Pol-
skiego 44b m. 2. G-19532