

Odpowiedź Sejmu PRL na orędzie Rady Najwyższej ZSRR w sprawie rozbrojenia

Sejm Polskiej Rzeczypospolitej Ludowej rozpatrzył na IX sesji orędzie Rady Najwyższej ZSRR z 16 lipca 1956 r. skierowane do parlamentów wszystkich krajów deklarujące swą solidarność oraz gorące poparcie dla inicjatywy, podjętej przez Radę Najwyższą ZSRR.

Sejm PRL — czytamy w odpowiedzi na orędzie Rady Najwyższej ZSRR — jest głęboko przeświadczony, że w rozwiązaniu podstawowego problemu obecnej doby, jakim jest zaprzestanie wyścigu zbrojeń, redukcja zbrojeń i zakaz broni atomowej i wodorowej — parlamenty wszystkich krajów świata mają do spełnienia szczególne obowiązki. Nie ma narodu, który chciałby wojny. Dla każdego narodu budzący wojenne są ciężkim brzemieniem. Zmniejszenie wydatków na te cele wywołałoby wielkie zasoby, które można by było przeznaczyć na podniesienie dobrobytu ludzkości, na pełniej-

sze zaspokojenie jej materialnych i kulturalnych potrzeb. Przyczyniłoby się to do zwiększenia atmosfery zaufania.

Sejm Polskiej Rzeczypospolitej Ludowej uważa, że w obecnym okresie, gdy nastąpiło polepszenie stosunków międzynarodowych, gdy na całym świecie narasta żądanie wyeliminowania wojny jako środka rozwiązywania sporów — parlamenty i rządy sprzeciwiałyby się swym podstawowym obowiązkiem, gdyby nie wykorzystały wszystkich istniejących możliwości dla uwolnienia wyświeconego celu doprowadzenia do powszechnego rozbrojenia i zakazu broni jądrowej. Sejm PRL uważa, że chociaż prace Komisji Rozbrojeniowej ONZ nie przyniosły dotychczas konkretnych rezultatów, należy w dalszym ciągu nie szczędzić sił ani inicjatywy, by doprowadzić do konstruktywnych rozwiązań i porozumienia w tej tak ważnej dla całej ludzkości sprawie.

Sejm PRL jest przekonany, że powinny być podjęte dalsze kroki i poszukiwane nowe drogi do osiągnięcia — zarówno w skali światowej jak i w skali ograniczonej — porozumień w sprawie dalszej redukcji sił zbrojnych i ustanowienia skutecznej kontroli międzynarodowej.

Sejm PRL zaleca rządowi PRL, by realizując program konsekwentnego podnoszenia stopy życiowej narodu poświęcił w swej polityce międzynarodowej szczególną uwagę tym właśnie zagadnieniom. Sejm PRL przyłącza się do apelu Rady Najwyższej ZSRR i wzywa parlamenty innych państw do podjęcia akcji na rzecz redukcji sił zbrojnych w celu utworzenia drogi powszechnemu i kontrolowanemu rozbrojeniu, by zapewnić wreszcie ludzkości spokojne jutro, by narody mogły poświęcić wszystkie swe twórcze wysiłki i zasoby sprawie dobrobytu, kultury i szczęścia człowieka.

„Juliusz i Ethel” na scenach NRD

BERLIN (PAP). Premiera niemieckiej sztuki Leona Kruca „Juliusz i Ethel” odbyła się w Radebeul. Sztuką tą Teatr Saksonii rozpoczął tegoroczny sezon.

Delegacja KC PZPR udała się do ChRL

WARSZAWA (PAP). 11 bm. udała się do Pekinu na VIII Zjazd Komunistycznej Partii Chin, delegacja Komitetu Centralnego Polskiej Zjednoczonej Partii Robotniczej w składzie: członkowie Biura Politycznego KC PZPR i sekretarz KC PZPR Edward Ochab i Franciszek Jóźwiak-Witold, członek KC PZPR — Oskar Lange oraz członek Komisji Rewizyjnej PZPR — Mieczysław Marzec.

STATKI W NASZYCH PORTACH

Wczoraj port gdański opuścił 13 statków obcych bander. M. in. dwa statki brytyjskie „Bushwood” i „Sheaf Arrow” zabraly węgiel do Anglii, „Alca” i „Deneb” bandery NRF powiozły żywicę do Lubeki i węgla do Francji oraz duński „Gert Staerke” węgla do Szwecji.

Natomiast zawiął wczoraj do portu gdańskiego tylko jeden statek NRF „Volksdorf” po węgiel, a do Gdyni statek bandery USA „Morma celm”, który przybył po drobne, szmaty i pocztę.

Z portu gdańskiego zaś wypłynęły we wtorek duński „Th. Petersen” z węglem do Holandii, „Ingeborg II” z tym samym ładunkiem dla Finlandii oraz nasz motorowiec „Okawy”, który udał się do Szczecina ze 100 tonami drobnicy. (maz)

Póki jeszcze czas! Trzeba nadrobić jak najszybciej zaległości w siewie żyta

Już tylko kilka dni dzieli nas od 15 września, a więc od dnia, w którym siew żyta po winny być w naszym województwie, a szczególnie w powiatach kaszubskich, w zasadzie zakończony. Tymczasem — jak nas informuje Wojewódzki Zarząd Rolnictwa — siewy zbóż ozimych, a przede wszystkim żyta, zarówno w spółdzielniach produkcyjnych, PGR-ach, jak i w gospodarstwach indywidualnych przebiegają bardzo słabo.

Do dnia 10 bm. w spółdzielniach produkcyjnych zaorano 22 proc. całego obszaru przeznaczonych pod uprawę żyta, w PGR-ach ponad 30 proc., a w gospodarstwach indywidualnych zaledwie 15 proc. Szczególnie słabe przygotowanie gleby pod żyto obserwuje się w powiatach: karliuskim, kołerskim, puckim i wejherowskim, nie mówiąc już o tym, że nie rozpoczęto tu jeszcze siewu.

Stosunkowo najszybsze tem-

po prac jesiennych, ale też jeszcze niezadowolające, może na zaobserwować w pow. sta rogardzkim, w którym rozpoczęto w dniach 7 i 8 bm. siew żyta. Do siewu przystąpili spółdzielcy z Grabowa, Frący i Barchonowych oraz rolnicy indywidualni z Osieka, Osiecznej, Skórcza, Grabowa, Kalisk i Huty. W pozostałych natomiast powiatach, podobnie jak i na terenach kaszubskich, z małą tylko różnicą na lepsze (rozpoczęto tu już bowiem, ale tylko w minimalnej ilości siew żyta) sytuacja jest naprawdę niepokojąca.

Co więcej — GS-y naszego województwa rozprowadziły do chwili obecnej zaledwie 52 proc. nawozów, przeznaczonych na jesiennej akcje siewu, nawozów, których u nas zawsze wliczamy do siewu. O czym to świadczy? Odpowiedzieć nie trudno: pracownicy GS-ów za mało uwagi poświęcają siewowi.

• Dokończenie na str. 2

DZIENNIK BAŁTYCKI

Dzisiejszy nakład limitowany 70 435 egz. ROK XI, NR 218 (3804) ŚRODA, 12 WRZEŚNIA 1956 R. CENA 20 GR

Więziennictwo przejdzie do zakresu sprawiedliwości

Z kolejnego posiedzenia IX sesji Sejmu PRL

WARSZAWA (PAP). 11 bm. kolejne posiedzenie IX sesji Sejmu otwiera o godz. 10 wicemarszałek Franciszek Mazur. Obecni są członkowie Rady Państwa. W ławach rządowych widzieliśmy licznych członków rządu z prezesem Rady Ministrów — Józefem Cyrankiewiczem.

Głos ma pos. Andrzej Kita, który w imieniu sejmowych komisji: administracji i wymiaru sprawiedliwości oraz spraw ustawodawczych referuje ustawy projekt porządku obrad — projekt ustawy o przejściu więziennictwa do zakresu sprawiedliwości. Ustawa ta, stwierdzając — sprawozdawca, służyć ma dalszemu umocnieniu ludowej praworządności, stanowi ona nieodłączną część procesu demokratyzacji naszego życia. Po 1954 r. więziennictwo przekazane zostało nowopowstałemu wówczas Ministerstwu Spraw Wewnętrznych. Przewidziane w obecnym projekcie przekazywanie więziennictwa Ministerstwu Sprawiedliwości, będącej realizacją decyzji sejmowych komisji sejmowych ma na celu nieodwracanie orzecznictwa karnego od nadzoru nad jego realizacją oraz zapewnienie należytej kontroli nad wykonaniem kary ze strony organów wymiaru sprawiedliwości.

Przekazywanie więziennictwa resortowi sprawiedliwości nastąpić ma do końca br. Pos. Kita podkreśla, że ustawa stawia poważne zadania przed resortem sprawiedliwości. Komisje uważają, że do zadań tych należy przede wszystkim rozszerzenie stosowania aresztu jako środka zapobiegawczego oraz pogłębienie i rozszerzenie pracy mającej na celu oddziaływanie wychowawcze na więźniów.

W dyskusji pos. Jerzy Jodłowski stwierdza, że obecna ustawa daje okazję do zastanowienia się w szerszym aspekcie nad praktyką penitencjarną, nad polityką kryminalną w naszym kraju. Jak wiadomo, kara pozbawienia wolności ma dwie funkcje — represyjną i wychowawczą. Tej drugiej funkcji nie wypełniało, oczywiście, więziennictwo okresu międzywojennego. Obecnie chodzi o to, aby system wymierzania kar był zgodny z metodami wykonywania kar. Dlatego przekazanie więziennictwa resortowi sprawiedliwości powinno przyczynić się do umocnienia praworządności.

Następny mówca pos. Julian Hochfeld zajmuje się przede wszystkim sprawą tzw. domów poprawczych. Opierając się na materiałach zebranych przez dziennikarzy tygodników „Po Prostu” i „Dookoła świata”, a także Polskiego Radia, stwierdza on, że np. w zakładzie tego typu w Kcyni, woj. bydgoskie, panowały do niedawna skandaliczne warunki. W oddziale dla szczególnie trudnych młodocianych przestępców stosowano wobec nich skandalicznie bezmyślny dreszcz; często zdarzały się tam wypadki bicia, personel nie miał kwalifikacji na wychowawców. Mówca przypuszcza, że i w innych domach poprawczych mogą panować podobne warunki. Dlatego domaga się, ażeby sprawę wnieść pod obrady sejmowej komisji administracji i wymiaru sprawiedliwości.

Wyjaśnięni w związku z wystąpieniem pos. Hochfelda udziela Zofia Wasilkowska — minister sprawiedliwości.

Oświadcza ona, że ministerstwo prowadzi 20 zakładów poprawczych, w których przebywa 3 tys. wychowanków od lat 14 do 20. Duży procent wśród nich stanowią kilkakrotni przestępcy, nawet mordercy. W oddziale zakładu w Kcyni, o którym mówił pos. Hochfeld (oddział obecnie już zlikwidowany) przebywało 70 wychowanków. W stosunku do winnych nadużyć wychowawców, którzy zostali usunięci ze stanowisk, toczy się dochodzenie prokuratorskie. Wizytacje kontrolne przeprowadzono ostatnio we wszystkich innych domach poprawczych. Poczynione zostały kroki w celu wzmocnienia kadry wychowawców, zrzeszycielce bardzo słabej. Min. Wasilkowska przyznaje, że potrzebna jest w tej dziedzinie kontrola społeczna, tym bardziej, że fakty wskazują, iż dokonujący wizytacji mieli skłonność do patrzenia na stan domów poprawczych przez różowe okulary.

Min. Wasilkowska przyznaje, że potrzebna jest w tej dziedzinie kontrola społeczna, tym bardziej, że fakty wskazują, iż dokonujący wizytacji mieli skłonność do patrzenia na stan domów poprawczych przez różowe okulary.

Min. Wasilkowska przyznaje, że potrzebna jest w tej dziedzinie kontrola społeczna, tym bardziej, że fakty wskazują, iż dokonujący wizytacji mieli skłonność do patrzenia na stan domów poprawczych przez różowe okulary.

Min. Wasilkowska przyznaje, że potrzebna jest w tej dziedzinie kontrola społeczna, tym bardziej, że fakty wskazują, iż dokonujący wizytacji mieli skłonność do patrzenia na stan domów poprawczych przez różowe okulary.

Min. Wasilkowska przyznaje, że potrzebna jest w tej dziedzinie kontrola społeczna, tym bardziej, że fakty wskazują, iż dokonujący wizytacji mieli skłonność do patrzenia na stan domów poprawczych przez różowe okulary.

Min. Wasilkowska przyznaje, że potrzebna jest w tej dziedzinie kontrola społeczna, tym bardziej, że fakty wskazują, iż dokonujący wizytacji mieli skłonność do patrzenia na stan domów poprawczych przez różowe okulary.

Min. Wasilkowska przyznaje, że potrzebna jest w tej dziedzinie kontrola społeczna, tym bardziej, że fakty wskazują, iż dokonujący wizytacji mieli skłonność do patrzenia na stan domów poprawczych przez różowe okulary.

Min. Wasilkowska przyznaje, że potrzebna jest w tej dziedzinie kontrola społeczna, tym bardziej, że fakty wskazują, iż dokonujący wizytacji mieli skłonność do patrzenia na stan domów poprawczych przez różowe okulary.

Min. Wasilkowska przyznaje, że potrzebna jest w tej dziedzinie kontrola społeczna, tym bardziej, że fakty wskazują, iż dokonujący wizytacji mieli skłonność do patrzenia na stan domów poprawczych przez różowe okulary.

Min. Wasilkowska przyznaje, że potrzebna jest w tej dziedzinie kontrola społeczna, tym bardziej, że fakty wskazują, iż dokonujący wizytacji mieli skłonność do patrzenia na stan domów poprawczych przez różowe okulary.

Min. Wasilkowska przyznaje, że potrzebna jest w tej dziedzinie kontrola społeczna, tym bardziej, że fakty wskazują, iż dokonujący wizytacji mieli skłonność do patrzenia na stan domów poprawczych przez różowe okulary.

Min. Wasilkowska przyznaje, że potrzebna jest w tej dziedzinie kontrola społeczna, tym bardziej, że fakty wskazują, iż dokonujący wizytacji mieli skłonność do patrzenia na stan domów poprawczych przez różowe okulary.

Min. Wasilkowska przyznaje, że potrzebna jest w tej dziedzinie kontrola społeczna, tym bardziej, że fakty wskazują, iż dokonujący wizytacji mieli skłonność do patrzenia na stan domów poprawczych przez różowe okulary.

Min. Wasilkowska przyznaje, że potrzebna jest w tej dziedzinie kontrola społeczna, tym bardziej, że fakty wskazują, iż dokonujący wizytacji mieli skłonność do patrzenia na stan domów poprawczych przez różowe okulary.

Min. Wasilkowska przyznaje, że potrzebna jest w tej dziedzinie kontrola społeczna, tym bardziej, że fakty wskazują, iż dokonujący wizytacji mieli skłonność do patrzenia na stan domów poprawczych przez różowe okulary.

Kiedy nastąpi poprawa w dystrybucji ryby morskiej? Konferencja w Ministerstwie Żeglugi w Warszawie

W dniu wczorajszym w Ministerstwie Żeglugi odbyła się konferencja poświęcona przetwórstwu i rozprowadzaniu ryby morskiej w kraju. W konferencji tej, prowadzonej przez dyrektora Centralnego Zarządu Przemysłu Rybnego Gradowskiego, obok wiceministra żeglugi Stolaraka uczestniczyli szeroki aktywni działacze gospodarczy: przemysłu rybnego i instytucji zainteresowanych w wykorzystaniu i rozprowadzaniu ryby.

Wygłoszony na naradzie referat poddał analizie obecną sytuację w przemyśle i handlu rybnym i uwypuklił istniejące w nim poważne niedociągnięcia. Później CZPR wypływały one w dużej mierze z nieliczenia się przedsiębiorstw rybackich z możliwościami przerobowymi handlu i przemysłu rybnego i interesami konsumentów, domagającego się nie tylko ilości, ale i wysokiej jakości ryby.

Poza środkami inwestycyjnymi, które działają długofalowo, Centralny Zarząd Przemysłu Rybnego przewiduje dla poprawy sytuacji już w najbliższym czasie wprowadzenie w portach rybackich dużych dyspozytorów, którzy w oparciu o ramowy plan na miejscu dysponować będą

dzią rozdziałem złowionej ryby i kierować będą jej wysyłką w głąb kraju. W dalszym etapie przemysł rybnym pokryje kraj siecią półhurtowni, które poza prowadzeniem wyspecjalizowanego handlu detalicznego będą zaopatrywały w rybę morską odbiorców zbiorowych i sklepy gminnych spółdzielni. W następnej kolejności zamiarem CZPR jest przejście również do odpowiedzialności za zaopatrzenie sklepów detalicz-

• Ciąg dalszy na str. 2

Komunikat konsulatu Niemieckiej Republiki Demokratycznej w Warszawie

Ponieważ wiele osób pragnących przedrzeć się do Niemieckiej Republiki Demokratycznej, bądź do Niemieckiej Republiki Federalnej, zgłasza się pod niewłaściwe adresy, konsulatu Niemieckiej Republiki Demokratycznej, zwraca uwagę, że zgłaszać się należy do cechu. W ten sposób o składzie organizacji samorządowych rzemiosła będą mogły decydować również na leżąco do cechów czeladnicy, którzy nie prowadzą jeszcze własnych warsztatów. Inna zmiana — to obniżenie wieku wyborców z 25 do 21 lat.

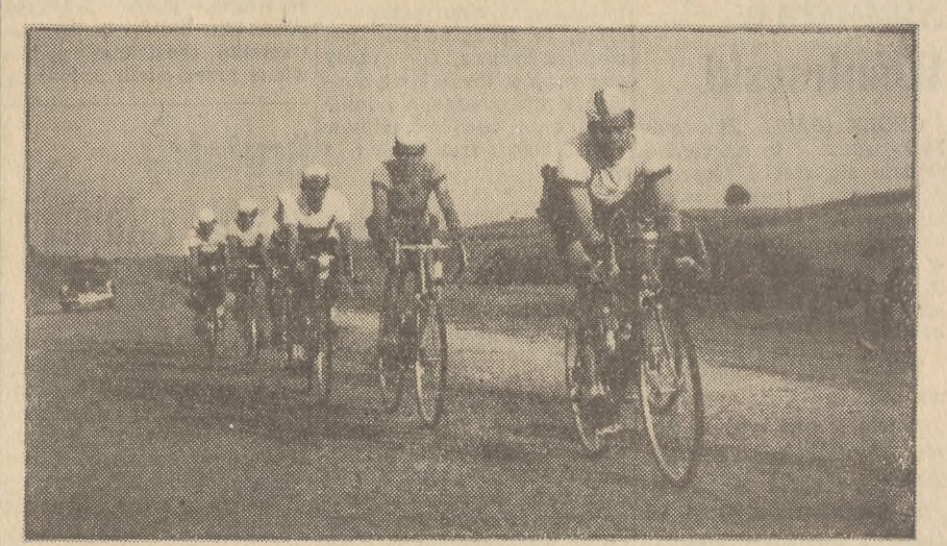
Przemówienie Maxa Reimanna na wiecu w Moskwie

MOSKWA (PAP). Dnia 10 bm. w sali kolumnowej Domu Związków Zawodowych odbył się wiec protestacyjny przeciwko zakazowi działalności Komunistycznej Partii Niemiec. Na wiecu wygłosił przemówienie pierwszy sekretarz Centralnego Komitetu KPN — Max Reimann. Powie

dział on m. in.: — Komuniści niemieccy i postępowi ludzie republiki federalnej są do głębi wzruszeni dowodami wielkiej solidarności narodu radzieckiego — wyzwoliciela narodów spod panowania barbarzyństwa faszystowskiego w chwili, kiedy wraz z delegacją KPN nad Niemcami zachodnimi zawisł złowrogi cień faszyzmu.

Olbrzymie są dowody solidarności i internacjonalizmu proletariackiego, zadokumentowane przez masy pracujące wszystkich krajów w związku z samowolą imperialistów niemieckich przeciwko naszej partii i niemieckiej klasie robotniczej. Dodaje to nam siłę i nakłada na nas obowiązek wzmocnienia wysiłków w walce przeciwko militarystom niemieckim, o pokój, o wolność i przyjaźń między narodami, o realizację społecznych i narodowych dążeń narodu, które są zgodne z pokojowymi interesami wszystkich narodów.

Paradowski zwyciężca IV etapu WDP



Na zdjęciu: czołową zawodników prowadzi Więkowskii, CAF — fot. Kubiak

Delegacja WOKS na Wybrzeżu

Po południu 11 bm. przybyła na Wybrzeże czteroposobowa grupa członków delegacji Wschodniowojewódzkiego Towarzystwa Łączności Kulturalnej z Zagranicą (WOKE), przewodniczącym WOKS, prof. dr A. Denisowem na czele, przebywająca w Polsce z okazji Miesiąca Pogłębienia Przyjaźni Polsko-Radzieckiej.

Gości radzieckich powitał na przedmieściu Malborka w imieniu społeczeństwa Wybrzeża sekretarz KW PZPR Jan Szczeblewski i sekretarz Zar. Woj. TPP-R Marian Książę.

Goście radzieccy w Malborku zwiedzili zamek krzyżacki, po czym udali się do Sopotu.

Czwarty etap Międzynarodowego Kolarskiego Wyścigu Dookoła Polski, rozegrany we wtorek 11 bm. na trasie Jelenia Góra — Zary (125 km) zakończył się sukcesem reprezentanta Startu Paradowskiego. Uzyskał on czas 3:25,43, wyprzedzając na mecie triumfatora I etapu Grunewalda (NRD). Drużynowo etap wygrał zespół Startu — 10:17,09. Złota koszulka utrzymał nadal Więkowskii (CWKS I).

Wtorkowy etap nie należał do ciekawych. Wprawdzie kierownictwo CWKS zapowiedziało generalny atak i drużyny, jednak nie doszedł on do skutku.

Na 18 km przed metą wydawało się, że plan taktyczny CWKS zostanie spełniony. Do przodu wyskoczył i Kraków i Podobas pociągając za sobą Duńczyka Anderse. Ten ostatni po kilku kilometrach pozostał jednak w tyle. Na ulicach Zar. już na 0,5 km przed metą czołową dwójkę, która wywalczyła już ok. 800 m przewagi, do-

szła 31 osobowa grupa zawodników.

WYNIKI INDYWIDUALNE IV ETAPU:

1. Paradowski (Start) 3:24,43 (z bonif. katą).
2. Grunewald (NRD) 3:25,13 (z bonif. katą)
3. Lasak (Gwardia I) 3:25,43
4. Pijanowski (Więknarz)
5. Rozwadowski (Więknarz)
6. Wustrow (NRD) — wszyscy w tym samym czasie.

KLASYFIKACJA INDYWIDUALNA PO 4 ETAPACH:

1. Więkowskii (CWKS I) — 18:04,22
2. Osiek (Start) 18:05,35
3. Wójcik (CWKS II) — 18:06,05
4. Bugalski (CWKS I) — 18:07,05
5. Bedyński (CWKS III) 18:08,42
6. Ulik (CWKS III) — 18:10,25

WYNIKI DRUŻYNYW IV ETAPU:

1. Start 10:17,09
2. NRD 10:17,09
3. CWKS II 10:17,09
4. CWKS I 10:17,36
5. Gwardia I 10:17,53
6. Wegry 10:17,53

KLASYFIKACJA DRUŻYNYW PO 4 ETAPACH:

1. CWKS II 54:26,45
2. CWKS I 54:26,53
3. CWKS III 54:31,47
4. NRD 54:37,02
5. Start 54:37,36
6. Gwardia I 54:47,39

PRZECIĄD PRASY zagranicznej

Decyzja o przyjmowaniu do Bundeswehry byłych oficerów SS do stopnia pułkownika włącznie wywołała liczne protesty w prasie.

NEWS CHRONICLE

podkreśla, że decyzja ta zastępuje na zdecydowanie potępienie i pisze: „Prawie wszyscy z tych ludzi brali udział we wstrętnych zbrodniach reżimu hitlerowskiego. Wstać imi do oddziałów SS ochotniczo, wiedząc, że do ich obowiązków należało będzie eksterminacja Żydów i zarządzanie obcami koncentracyjnymi. Hitlerizm nie został obalony aż tak dawno, abyśmy mogli obojętnie ustosunkować się do wiadomości, że Niemcy zamierzają dobierać swoich oficerów z tak zakażonego źródła.”

SCOTSMAN

jest zdania, że płynące z tej decyzji korzyści zostaną w znacznym stopniu przekreślone przez piętno, rzucane na całą Bundeswehre. Postąpiono tak, jakby chodziło o drobny szczegół administracyjny, a nie o decyzję polityczną. Sprawa ta dotyczy nie tylko Niemiec zachodnich, lecz także ich partnerów NATO. W. Brytania i USA mogą słusznie uważać, że Bundeswehra nie jest rodzajem armii, mogącej przynieść zaszczyt Zachodowi.”

DER TAGESSPIEGEL

stawia sprawę jeszcze ostrzej: „Myśl, że w niedalekiej przyszłości dani oficerowie SS wydadzą będą rozkazy Bundeswehry, jest przytłaczająca. Wina, obciążająca SS, jest tak wielka, że niełatwo jest nawet poszczególnego SS-mana uwolnić od odpowiedzialności, płynącej z powiązania z tym kolektywem, który spowodował tyle nieszczęść...”

35 kg suma złowił Stanisław Wiśniewski

OPOLE (PAP). Złowienie 35 kg suma, i to na wędkę, wydaje się rzeczą nieprawdopodobną. A jednak sztuki tej dokonał Stanisław Wiśniewski — mistrz fryzjerski w Opolu, jeden z najstarszych członków opolskiego kółka Polskiego Związku Wędkarskiego.

Tak dużych rozmiarów suma schwytał Wiśniewski na przynętę łowiąc ryby w starym korycie Nysy ze swoim kolegą po fachu — Stefanem Szutkowskim. Obaj fryzjerzy z Opola przyholowali blisko dwumetrową rybę do brzegu i zanim ją wydostali z wody stoczyli z rycającym się sumem trudną walkę.

Ta ogromna ryba wzbogaciła opolskie ZOO na wyspie Bolko, stając się jego najnowszą atrakcją. Za złowioną „rybkę” Stanisław Wiśniewski otrzymał 600 zł.

Komunikat WUML

Słuchacze Wczorowego Uniwersytetu Marksizmu-Leninizmu i Studium Zaocznego:

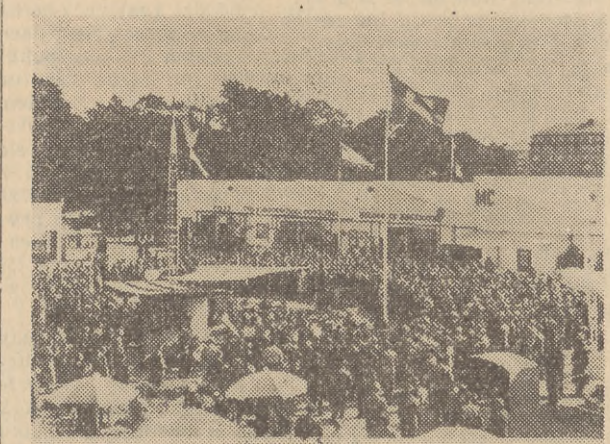
W dniu 13 bm. o godzinie 16 odbędzie się w siedzibie WUML wieczór dyskusyjny na temat aktualnych problemów z udziałem grupy profesorów Związku Radzieckiego.

Towarzysze proszeni są o punktualne przybycie. Wczorowy Uniwersytet Marksizmu-Leninizmu w Gdańsku

Polskie maszyny i obrabiarki wywołują wielkie zainteresowanie na targach w Sztokholmie

(Korespondencja własna „Dziennika Bałtyckiego”)

Sztokholm we Wrześniu. TARGI św. Eryka stały się już w Szwecji tradycją. Przypisywane im znaczenie międzynarodowe wynika zarówno z wzrastającej liczby wystawców zagranicznych jak liczby oficjalnie uczestniczących krajów, która w roku bieżącym wynosi 16. Po kilkuletniej nieobecności powróciła



Fragment terenów wystawowych. Pierwsze od lewej stoisko polskie. Fot. — CAF

Wokół sprawy Suez

LONDYN PAP. Rozmowy brytyjsko-francuskie w sprawie podjęcia następnego kroku po odrzuceniu przez Egipt propozycji 18 państw będą dziś kontynuowane w Londynie. Pierwsze spotkanie w dniu dzisiejszym między brytyjskimi i francuskimi mężami stanu odbędzie się o godz. 10.30.

Wczorajsze rozmowy premiera Edena i premiera Mollata oraz ministrów zagranicznych W. Brytanii i Francji trwały przeszło 5 godzin.

Jak podają z Londynu przedmiotem obrad była przede wszystkim sprawa, czy obecnie należy problem sueski wnieść na forum obrad ONZ? Przed ostatecznym podjęciem tej decyzji rząd W. Brytanii i Francji przeprowadza jednak konsultacje z Waszyngtonem. Londyńskie koła dyplomatyczne przypuszczają, że dyskutowana jest również sprawa, czy rządy obu krajów mają kontynuować swoje poczynania militarne oraz odwołać pilotów brytyjskich i francuskich z Suez.

NOWY JORK (PAP). Podczas gdy w Londynie obradują brytyjczy i francuscy mężowie stanu w Waszyngtonie prowadzone są intensywne rozmowy dyplomatyczne na ten sam temat, tj. sprawy Suez.

Jak już podawaliśmy, oświadczenie na temat Suezu złożył w dniu wczorajszym Dulles. Przeprowadził on również rozmowę z nowomianowanym ambasadorem Francji w Waszyngtonie H. Alphanthem. W czasie składania listów uwierzytelniających prezydentowi Eisenhowerowi Alphanthem przedstawił także z nim rozmowę na temat Suezu. W czasie składania listów uwierzytelniających ambasador Francji podkreślił, że obecnie bardziej niż kiedykolwiek istnieje konieczność, aby przyjaźń między Francją a Stanami Zjednoczonymi zawarta na polach walki wzmożona została.

Opuszczając Biały Dom Alphanthem odpowiadając na pytania dotyczące wysłania wojsk francuskich na Cypr oświadczył: „Krok ten jest częścią generalnego planu podjętego przez Francję ze względu na ostrożność”.

Stały przedstawiciel Egiptu w ONZ Omar Loutfi przez całą wczorajszą konferencję generalnemu tej organizacji notę rządu egipskiego proponującą podjęcie nowych rozmów w sprawie rozwiązania konfliktu sueskiego. Loutfi podkreślił, że nota ta została przekazana Hammarskjöldowi jedynie dla celów informacyjnych.

na Targi Polska z własnym pawilonem. Brak w tym roku Związku Radzieckiego i Chin, nowymi natomiast krajami są: Kongo Belgijskie i Turcja. Wśród pozostałych państw, posiadających własne pawilony, zauważyć można Argentynę, Włochy, obie republiki niemieckie, Marokko, USA, Austrię, Stany Zjednoczone wybudowały w bież.

ych. Pawilon urządzono czyści, schludnie i przejrzysto, co spotkało się z uznaniem ze strony ludzi handlu. Debiut Polski na Targach św. Eryka ze skomplikowanymi obrabiarkami wywołał zainteresowanie w prasie. Organ rządowy „Morgen Tidningen” pisze że „według ekspertów dla zainteresowanego maszynami Polska jest tym wystawcą, który oferuje najwięcej. Ponad 40% pomieszczenia hali przeznaczono na maszyny przemysłowe i warsztatowe”. Gazeta ta wymienia m. in. tokarkę automatyczną BPU 12 inż. Podgórskiego; najbliższy wariant tej tokarki pod nazwą BPU 4, która będzie wyrabiała części do przyrządów i zegarków, może z Polski uczynić konkurenta Szwajcarii, dotychczas nie pokonanej w dziedzinie produkcji zegarów.

JAKIE widzimy nowości na Targach? Niewątpliwie wszystkie kraje pokazują ulepszone względnie nowe konstrukcje swoich mniej lub bardziej znanych typów. Szczególną uwagę zwracają produkty NRD — montowana jódz motorowo — żaglowa, która w stanie rozmontowanym daje się przetransportować zwykłym samochodem, oraz automatyczna maszyna do mieszanca ciasta, która w ciągu godziny dostarcza 16.000 bułeczek. Holendrzy pokazują sery. Turcja przy-

roku budynek powstały i skoncentrowały się na telewizji.

Prawdziwą nowością tego rocznych Targów jest to, że reprezentowany jest na nich także szwedzki przemysł eksportowy, czego poprzednio nie było. W tym celu wybudowano nową halę, „Hale Sw. Eryka”, o powierzchni 10.000 m kw., która prawdopodobnie jest największą tego rodzaju halą w Europie. Zwiedzający Polacy z pewnością poznaliby w niej nazwy wielu szwedzkich firm eksportowych. Wzniesienie hali eksportowej ilustruje także dążenia Szwecji do zwiększenia eksportu, ażeby móc kontynuować import na wysokim poziomie.

PODCZAS zwiedzania pawilonu polskiego uderzają widza wielkie maszyny dla przemysłu włókienniczego, różnego rodzaju obrabiarki, silniki i transformatory. Są tu jednak także i tekstylia w weselejszych kolorach i nowocześniejszych wzorach niż poprzednio, i chemikalia, i porcelana, skóra, artykuły przemysłu ludowego itp. — wszystko codziennie podziwiane przez wielu zwiedzających.

Brutalny napad żołnierzy USA

BONN (PAP). Czterech żołnierzy amerykańskich wojsk okupacyjnych w Niemczech zachodnich napadło na szofera taksówki Alfreda Raedera w Bambergu i brutalnie go pobito. Raeder stracił w czasie wojny obydwie nogi i był wobec gangsterów bezradny. W czasie jazdy dał mu oni kilka ciosów w głowę, a następnie wyrzucili z taksówki.

Konkurs na bohatera filmu „Zagubione uczucia”

WROCLAW (PAP). Wytwórnia filmów fabularnych we Wrocławiu ogłosiła konkurs na głównego bohatera nowego polskiego filmu pt. „Zagubione uczucia”, którym ma być chłopiec w wieku od 12 — 14 lat. Do dnia 11 bm. przez atelier wrocławskiej wytwórni przewinęło się już 200 chłopców, kandydatów na przyszłego aktora. Wszyscy poddani zostali próbnym zdjęciom. Zdjęcia do filmu rozpoczyna się w pierwszych dniach października, tj. po wybraniu przez realizatorów najbardziej odpowiedniego kandydata.

Na „Tominię” wchodził strómy trąp, wśród zgrzytu dźwięków, na statku bowiem całą parą idzie wyładunek ryżu. Na pokładzie wita mnie oficer dyżurny i prowadzi do kajuty kapitańskiej.

Wiół kiedyś niezwykły, egzotyczny ładunek — zwierzęta dla jednego z ogrodów zoologicznych. Wśród nich były też m. in. i węże, które w trakcie podróży złożyły jaj. Kilku marynarzy wzięło je sobie do kajut na pamiątkę. Jaja owe schowali gdzieś i zupełnie o nich zapomnieli. Podczas któregoś tam z kolei rejsu nagle na statku pojawiły się węże. Kłopotu było co niemiara, gdyż minęło wiele czasu zanim je wyłapano.

Zaloga s/s „Tomini” to Holendrzy z wyjątkiem obsługi — 8 Indonezyjczyków. „Tomini” jest liniowcem, pływającym na regularnej linii Rotterdam — Indonezja. Wyjątkowo tylko zaczarowany został przez nas na przewiezienie ładunku ryżu z portów burmańskich Bassein i Rangunu do Polski.

Kapitan Corver szeroko opowiada o podróży i załadunku ryżu w Burmie. W DALEKIM PORCIE Załadunek ryżu najpierw w Bassein, a później w Rangunu odbywał się pod opieką polskich ekspertów z Pol cargo. Trwał bardzo długo, bo ponad dwa miesiące, zarówno z powodu prymitywnych warunków załadunku (statek ładował z barek worki z ryżem swoimi dźwigami), jak i dlatego, że część ryżu nasi eksperci odrzucili na skutek zanieczyszczenia. — Od 16 maja do 16 czerwca ładowaliśmy ryż w Bassein — opowiada kapitan Corver — a od 18 czerwca do 21 lipca w Rangunu. Stamtąd wyruszyliśmy w długą podróż do Gdyni.

Zarówno s/s „Tomini”, jak i jego kapitan pierwszy raz są w porcie gdyni. Kapitan Corver nie ma słów uznania dla naszego portu, dobrej obsługi i mechanizacji na stosunkowo wysokim poziomie, chociaż ma również i parę uwag krytycznych.

UWAGA, WĘŻE!

Najpierw kilka słów o sobie, załóżcie i statku. Kapitan G. F. Corver jest doświadczonym, starszym żeglarzem. 26 lat służył na morzu — to nie bagatel. Dostępczością jego praca na morzu nie miała żadnych szczególnych zakłóceń czy wypadków. Wspomina sobie tylko jedno, komiczne raczej wydarzenie.

Wiół kiedyś niezwykły, egzotyczny ładunek — zwierzęta dla jednego z ogrodów zoologicznych. Wśród nich były też m. in. i węże, które w trakcie podróży złożyły jaj. Kilku marynarzy wzięło je sobie do kajut na pamiątkę. Jaja owe schowali gdzieś i zupełnie o nich zapomnieli. Podczas któregoś tam z kolei rejsu nagle na statku pojawiły się węże. Kłopotu było co niemiara, gdyż minęło wiele czasu zanim je wyłapano.

Zaloga s/s „Tomini” to Holendrzy z wyjątkiem obsługi — 8 Indonezyjczyków. „Tomini” jest liniowcem, pływającym na regularnej linii Rotterdam — Indonezja. Wyjątkowo tylko zaczarowany został przez nas na przewiezienie ładunku ryżu z portów burmańskich Bassein i Rangunu do Polski.

Kapitan Corver szeroko opowiada o podróży i załadunku ryżu w Burmie. W DALEKIM PORCIE Załadunek ryżu najpierw w Bassein, a później w Rangunu odbywał się pod opieką polskich ekspertów z Pol cargo. Trwał bardzo długo, bo ponad dwa miesiące, zarówno z powodu prymitywnych warunków załadunku (statek ładował z barek worki z ryżem swoimi dźwigami), jak i dlatego, że część ryżu nasi eksperci odrzucili na skutek zanieczyszczenia. — Od 16 maja do 16 czerwca ładowaliśmy ryż w Bassein — opowiada kapitan Corver — a od 18 czerwca do 21 lipca w Rangunu. Stamtąd wyruszyliśmy w długą podróż do Gdyni.

Zarówno s/s „Tomini”, jak i jego kapitan pierwszy raz są w porcie gdyni. Kapitan Corver nie ma słów uznania dla naszego portu, dobrej obsługi i mechanizacji na stosunkowo wysokim poziomie, chociaż ma również i parę uwag krytycznych.

CENNE UWAGI

— Moim zdaniem — mówi — wyładunek ryżu z mego statku odbywa się nie prawidłowo. Przede wszystkim chodzi mi o sposób opróżniania worków z ryżem ładowni. Robotnicy wsiwi bierają worki płaszczynami, gdy tymczasem system studniowy byłby w tym wypadku o wiele lepszy. Należałoby zacząć wyładunek od

ciąga ludzi ręcznie wykonany mi dywanami i jedwabiem. Kongo Belgijskie wabi gorącem z puszczy, propagandą turystyczną i minerałami. Ju gosiawia pokazuje swoje piękne rękodzielnicwo ludowe, wina itp. Dużo miejsca zajmują najnowsze artykuły przemysłowe z plastiku, jak również wszelkiego rodzaju artykuły użytku domowego, praktyki, lodówki, maszyny uniwersalne do mechanizacji pracochłonnych i czasochłonnych zajęć domowych.

O 16 września — czyli do ostatniego dnia Targów — równomierny strumień ludzi podążać będzie na tereny targowe. Do tego czasu za kończą się rozmowy handlowe przynoszące nowe umowy i nowe kontakty. Polskie obrabiarki znajdują niewątpliwie nabywców zagranicą. Dyrektor Szwedzko-Polskiej Izby Handlowej, Helmar Dahlbäck wyraża się o nich z uznaniem i stwierdza, że dwa znane szwedzkie przedsiębiorstwa są zainteresowane wstawionymi w polskim pawilonie maszynami. Chwaląc przejrzystość i prawidłowość urządzenia polskiego pawilonu z punktu widzenia handlowego a także artystyczny jego wygląd, p. Dahlbäck życzy Polsce sukcesów na Targach św. Eryka w Sztokholmie.

Gudrun Grevaus

Z wizyta u kapitana Corvera

Największy po wojnie transport ryżu z dalekiego portu burmańskiego — Rangunu przywiózł do Gdyni holenderski s-s „Tomini”

zrobienia w ładowni studni w workach i wtedy praca byłaby o wiele lżejsza. Przy wybieraniu worków płaszczynami, praca jest utrudniona, gdyż trzeba zakładać je z odległych zakamarków ładowni. Jednocześnie niszczy się też same worki i rozsypuje ryż, a więc są niepotrzebne straty.

Ta uwaga doświadczonego kapitana jest, moim zdaniem, bardzo cenna i sądzę, że przy następnych transportach ryżu nasze brygady przeładunkowe powinny z zastosować system studniowy.

Inne spostrzeżenie holenderskiego kapitana — to sprawa odczepiania partii worków przy ważeniu. Kapitan zauważył, że każda partia worków z ryżem, przenoszona przez dźwig z ładowni na stojącą na nabrzeżu wagę, była niepotrzebnie odczepiana, a po ważeniu ponownie zaczepiana na celem przetransportowania jej z kolei na wózek elektryczny.

Cała fa manipulacja była, zdaniem kapitana, zbędna i zabierała dużo czasu. Kapitan zaproponował brygadzie przeładunkowej, by nie odczepiać worków, a jedynie przez obniżenie dźwigu rozluźnić linę, do której zaczepiony jest ładunek. Robotnicy portowi zastosowali z powodzeniem do usprawnienia.

GOOD BY, CAPTAIN!

Zbliża się pora lunchu. Kapitan Corver opowiada mi jeszcze o wrażeniach z pobytu w polskim porcie. Gdynia podobała mu się. Ma zamiar pojechać jeszcze do Sopotu i Oliwy. Na pożegnanie mówi ze śmiechem: „Mam jedną prośbę. Chciałbym, żeby tu, w Gdyni, było pole golfowe. Jak przyjadę do was następnym razem, chętnie bym sobie pograł”.

Dowiaduję się, że kapitan Corver lubi ponad wszystko golfa. Ma kije golfowe i gra sobie w czasie rejsu na pokładzie. Ale na statku jest niewiele miejsca. Na lądzie znowu jest tylko przelotnym gościem. Dlatego też namietności swojej nigdy nie może w pełni zaspokoić.

Gdy oddałam się od nabrzeża przy którym stoi „Tomini”, wyładunek ryżu trwa nieprzerwanie.

Cz. Stankiewicz

Zalogi kutrów rybackich „WSG 6”, „WSG 24” i „WSG 5” pierwsze w spółdzielni „Front Narodowy” wykonały roczny plan połowów

Rybacki spółdzielni „Front Narodowy” w Górkach Wschodnich wysuwają się we wrześniu na czołowe miejsce w wykonaniu planu miesięcznego. Do 10 bm. zrealizowali oni 52 proc. ilościowego planu połowowego, zaś zadania miesięczne pod względem wartościowym wykonali — dzięki połowom śledzia na łowisku TU-4,5 — w około 60 proc.

Wśród rybaków spółdzielni „Front Narodowy” przoduje obecnie załoga kutra „WSG 25” z szyprem Tadeuszem Kozakiewiczem, która wykonała 78 proc. planu, oraz załoga „WSG 22” z szyprem Józefem Kłikiem (63 proc.) i „WSG 4” z szyprem Henrykiem Siebertem (62 proc.).

W ostatnim dniu sierpnia trzy załogi spółdzielni zrealizowały roczny plan połowów. Pierwsza zameldowała o wykonaniu planu rocznego w 121 proc. załoga „WSG 6” z szyprem Henrykiem Reszke, druga „WSG 24” z szyprem Waldemarem Lisiekiem i trzecia załoga kutra „WSG 5” z szyprem Janem Ciesińskim.

Oprócz tych produkujących rybaków jeszcze pięć innych załóg kutrowych: „WSG 23”, „WSG 25”, „WSG 26”, „WSG 10” i „WSG 3”, którym brak po kilka ton ryb do planu —

zameldują we wrześniu o wykonaniu rocznych zadań połowowych. (maz)

Kiedy nastąpi poprawa w dystrybucji ryby morskiej?

— Ciąg dalszy ze str. 1 nych — w pierwszym rzędzie wyspecjalizowanych sklepów rybnych, które CZPR ma zamiar przejąć pod swój zarzą.

W związku z wysuniętymi na forum sejmowym zarzutami co do niedostatecznego zapoatrzywania sklepów woj. gdańskiego w rybę morską wyjaśniono, iż w chłodniach w woj. gdańskim znajduje się obecnie ok 6000 t ryb, jednak nie jest ona odbierana przez sieć detaliczną podległą Ministerstwu Handlu Wewnętrznego i Woj. Zarządowi Handlu. Ten niernormalny stan rzeczy może być w przyszłości usunięty przez skupienie w jednym ręku hurtu i detalu w handlu rybą morską.

Warszawska narada wyka zała, iż w pracy centralnych zarządów rybołówstwa morską i przemysłu rybnego nie było dotąd należytej koordynacji nieraz w sprawach stosunkowo prostych, wyka zała też że funkcji tych nie pełniło Ministerstwo Żegluga tak, jak tego należało oczekiwać z racji jego nadrzędności organizacyjnej.

A. Męclewski

Trzeba nadrobić jak najszybciej zaległości w siewie żyta

— Dokończenie ze str. 1 święcąją sprawie jak najszybszego rozprawienia nawozów sztucznych, zaś służba rol na i sami rolnicy skupili całą uwagę na żniwach, na zwłocze zboża z pół omlotach.

Oczywiście, sprzęt zół i młocka są ważne, ale nie mniej ważne są także i jesienno siewy. Od tego przecież, czy sprawnie i w terminie zostaną przeprowadzone siewy zół ozimych (a więc zół, które są u nas podstawą dobrych urodzajów), zależy będą plony przyszłego roku. A o dobre plony nam przecież chodzi.

Dlatego też, póki jeszcze czas, należy obok sprzętu zół zając się także i siewami. Trzeba chociaż w części nadrobić zaległości: wykupić bez chwili zwłoki nawozy (mo wa tu przede wszystkim o rol nikiach z powiatów: puckiego, elbląskiego, nowodworskiego i gdańskiego, którzy dotychczas wykupili z GS-ów zaledwie od 35 do 42 proc. potrzebnych nawozów), przygotować ziemię i zasiać jak najszybciej żyto. Tym bardziej, że już za kilka dni trzeba zacząć siać pszenicę ozimą. (zm-s)

Redakcja: Gdańsk Targ Drzewny 3/7 TELEFONY: Centrala 350 41 Sekretariat 335 41 Dz. Miejski 318 97 Dział Gosp.-Morski 353 29 Smlal. i Szczerze 345 11 Redaktor naczy 335 41 Pismo redakcyjne zespół Administracji: Gdańsk - Targ Drzewny 3/7 Dyrektor Delegatury 335 29 Dział Finansowy 320 80 Centrala 350 41 Dział Oświaty 335 9 „CZYTELNIK” Zamówienia i wpłaty na numeratę kwartalną „Dziennika Bałtyckiego” przyjmują: Hlstonosze i wszystkie urzędy pocztowe — Cena prenumeraty wynosi kwartalnie 15 zł. „Dziennik Bałtycki” może nabyć we wszystkich punktach sprzedawczych dzienników i czasopism. Druk: Gdańskie Zakł. Graf. Gdańsk Zam. A/171-W-7-3310

Zespół pieśni i tańca Ukrainy Zakarpackiej przyjeżdża na Wybrzeże



W ramach współpracy kulturalnej ze Związkiem Radzieckim gościć będziemy w okresie Miesiąca Pogłębia Przejazdu Polsko - Radzieckiej 80-osobowy zespół Pieśni i Tańca Ukrainy Zakarpackiej, który wystąpi na Wybrzeżu w dniach od 16 do 20 bm.

I tak 16 bm. występ zespołu odbędzie się w Elblągu w Zakładach Mechanicznych, 18 bm. w Hali Sportowej Stoczni Gdańskiej, 19 bm. w Nowym Dworze w sąd Domu Kultury, a 20 bm. w Leborgu w Liceum Pedagogicznym.

Bilety na imprezę rozprowadzają: w Gdańsku Estrada, a w powiatach - Domy Kultury.

GDZIE? KIEDY?

TEATRY
Gdańsk - Wielki - „Dama Pikowa” - g. 18.30.
Gdynia - Dramatyczny - „Filomena Marturano” - godz. 19.30.
Sopot - Letni - nieczynny.
Młotz. Dom Kult. - Wrzeszcz - „Wajdeloty 13” - „Diablica” - godz. 19.
Morski Dom Kult. - Nowy Port - „Oberżystka” - g. 19.
Gdańsk - Pl. Zebr. Lud. - Cyrk „Poznań” - g. 19.15.
Wrzeszcz - Grunwaldzka 42 - Fotoplastikon - Zabójki Rzymu - cz. II.

KINA

wg Inform. Okr. Zarządu Kin w Gdańsku
Gdańsk - „Leningrad” - „Bunt kobiet” - radz. - od 1. 12 g. 14 (dodatkowo) g. 16, 18, 20.
„Kamerale” - „Orzechowa różdżka” - radz. - od 1. 7 - g. 9.30, 10.30; „Skąd my się znamy?” - radz. - od 1. 12 - g. 11.30, 13.30, 15.30, 20.30; „Rok 1905” - radz. - od 1. 7 - godz. 16.30, 17.30.
Wrzeszcz - „ZiP-owiec” - „Sala nr 9” - weg. - od 1. 16 g. 16, 18, 20. „Bajka” - „Królowa balu” - radz. - od 1. 16 g. 16, 18, 20. Oliwa - „Delfin” - „Romeo i Julia” - od 1. 12 g. 16, 18, 20. Nowy Port - „1-szy Maj” - „Zamach na port” - radz. - od 1. 12 - g. 16, 18, 20.
Gdynia - „Atlantyk” - „Tajemnica dzielnicy syzbu” - polski - od 1. 7 - g. 16, 18, 20. „Warszawa” - „Siedziwo” - radz. - od 1. 14 - g. 16, 18, 20, 22. „Goplana” - „Dygnitarz na tratwie” - radz. - od 1. 12 - g. 16, 18, 20. Grabówek - „Fala” - „Marynarz Czyżek” - radz. - od 1. 12 - g. 16, 18, 20. Chylonia - „Promień” - „Mistrz świata” - radz. - od 1. 14 - g. 16, 18, 20. Orlowo - „Neptun” - „Diabelski krag” - NRD - od 1. 14 - g. 16, 18, 20. Rumla - „Aurora” - „Tata, mama, gościa i ja” - Franc. od 1. 12 - g. 18, 20. Oblężenie - „Związkowice” - „Uliza” - radz. - od 1. 12 - g. 19.30.
Sopot - „Polonia” - „Trzpiotka” - radz. - od 1. 16 - g. 16, 18, 20. „Bałtyk” - „Otello” - radz. - od 1. 12 - g. 14.30, 16.30, 18.30, 20.30. „Letnie” - „Zakochani z Villa Borghese” - wt. od 1. 16 - g. 19.30.

DYZURY APTEK

Gdańsk - Apteka nr 62, ul. Kartuska 114. Wrzeszcz - Apteka nr 7, ul. Grunwaldzka 83 oraz apteka nr 66, ul. Modzelewskiego 10. Nowy Port - Apteka nr 4, ul. Oliwska 83/4 - stały dyżur nocny.
Sopot - Apteka nr 35, ul. Stałpa 715.
Gdynia - Apteka nr 54, ul. 2 Lipca 44. Orlowo - Apteka nr 20, ul. Boh. Stalingradu 66 - stały dyżur nocny. Oblężenie - Apteka nr 63, ul. Bednarska 11 - pełni stały dyżur nocny. Ostry dyżur w zakresie chirurgii pełni i Klinika Chirurgiczna AM w Gdańsku.
Fogotowie Ratunkowe w Gdańsku - telefon: Centrala: 322-93 do 7 - Biuro wezwań - 410-00.

Okolo 1000 rodzin może otrzymać mieszkania zwolnione przez biura Nie wszystkie jednak instytucje rozumieją sens tej akcji

Jeszcze do niedawna Biuro Projektów Inwestycyjnych Skupu zajmowało przy ul. Konopnickiej 7 dom mieszkalny. Obecnie biuro to pracuje w nowym lokalu, jaki otrzymało w gmachu Prezydium Miejskiej Rady Narodowej w Gdańsku. Do domu przy ul. Konopnickiej wprowadził się 11 rodzin, w tym 8 rodzin z domów wylanych się i 1 rodzina repatriacyjna. Podobnie w nowym miejscu znalazło siedzibę Wojewódzkie Przedsiębiorstwo Robót Drogowych, a zajmowany przez nie przedmiotowy lokal, który jest „od urodzenia” lokalem mieszkalnym znowu służy swym właściwym celom. Mieszkają tam już teraz 4 rodziny. 3 instytucje wojewskie znajdujące się w Gdańsku: Wojewódzka Komenda Wojskowa, Wojskowa Komenda Rejonowa dla powiatu gdańskiego oraz Wojskowa Komenda dla miasta Sopotu opróżniły 2 budynki mieszkalne o łącznej liczbie 34 izb, w których obecnie mieszkają rodziny oficerów, cierpiące również na brak mieszkań. WKR-y Gdańsk-powiat i Sopot-miasto znalazły pomieszczenia tam, gdzie w zasadzie powinny się znajdować - w gmachach prezydium rad narodowych: powiatowej w Pruszczy Gdańskim i miejskiej w Sopocie.

zajmuje w tym mieście na biura 3 domy mieszkalne (64 izby). W owych izbach pracuje aż... 61 osób, a więc 1 osoba w 1 pokoju (!). Komisja Prezydium MRN w Elblągu zbadała ten stan i zaproponowała dyrekcji Zespołu Elektrowni ścieśnienie się do przewidzianej normy powierzchni i przekazanie wolnych izb na mieszkania. A dyrekcja? Owszem - odpowiedziała odmownie. „My nie możemy, to nam utrudni pracę”. Wychodzi ona widocznie z założenia, że np. 2 lub 3 pracowników w 1 pokoju to zagrożenie ich istnienia. A niewątpliwie są w elektrowni elbląskiej pracownicy, którzy nie mają mieszkań.

Również stanowisko, które określić można krótko - „Co nas obchodzi wasze sprawy” - zajęł - jak dotąd - Główny Komitet Kultury Fizycznej i jego placówka wojewódzka WKKF. Jak wiadomo mieszkańca komend trójmiasta, między innymi w Sopocie powstaje nowoczesna uczelnia sportowa: Technikum Wychowania Fizycznego. Budowa zaawansowana jest już tak dalece, że niedługo przeprowadzić się zacznie do nowej siedziby istniejącej w Gdańsku Technikum WF. Dyrekcja szkoły przewiduje, że zajmowany dotychczas lokal opróżni całkowicie do grudnia br. Wojewódzka Komisja Lokalowa, a więc gospodarz terenu, próbuje wprowadzenie do tego opuszczonego lokalu gdańskiej szkoły baletowej, która po pierwsze zajmuje dom mieszkalny, a po drugie dom ten mimo wszystko jest niewystarczający na potrzeby szkoły baletowej i oczywiście hamuje jej rozwój. Jednym słowem Technikum WF wejdzie w posiadanie nowego i doskonałego gmachu, szkoła baletowa otrzyma wreszcie lepsze warunki do prowadzenia nauki, a mieszkańcy Gdańska otrzymają 16 izb mieszkalnych. Rozumownie wydaje się więc proste, rozwiązujące za jednym razem 2 problemy: warunki nauki szkoły baletowej i nowe mieszkania. Tylko że nie-

stety nie w ten właśnie sposób rozumuje GKKF (może dlatego że jest w Warszawie). Otóż tenże GKKF projektuje zorganizowanie w obecnym gmachu TWF ośrodka szkoleniowego dla... kilku województw. Prezydium WRN nie zgadza się, że względu na poważną sytuację mieszkaniową Gdańska, na takie propozycje i wychodzi ze słusznego stanowiska, że ośrodek taki można z powodzeniem zorganizować w innym województwie, gdzie sprawy mieszkaniowe nie są tak ciężkie jak właśnie u nas. A poza tym zorganizowanie takiego ośrodka szkoleniowego np. w sąsiednim województwie koszańskim czy nawet zielonogórskim będzie miało i tę dobrą stronę, że uskytni życie sportowe w tych województwach.

Głównemu Komitetowi Kultury Fizycznej chyba wypadła przypomniać, że Prezydium Rządu, mając właśnie na uwadze warunki mieszkaniowe, uwzględniło postulat Prezydium WRN i wprowadziło ograniczenie meldunków w Gdańsku, Sopocie i Gdyni. A wreszcie GKKF liczyć się winno ze zdaniem gospodarza terenu - naszych rad narodowych.

Festiwal filmów radzieckich „OTELLO”

Film produkcji radzieckiej, nagrodzony na międzynarodowym Festiwalu Filmów w Cannes w 1956 r. Scenariusz i reżyseria - S. JUTKIEWICZ, zdjęcia - J. ANDRIKANIS, muzyka - A. CHACZATURIAN. W rolach głównych: S. Bondarczuk, J. Skobcewa, A. Popow, W. Szoszalski i inni. Produkcja „Mosfilm” - 1955.

„Otello” Jutkiewicza nie jest tradycyjnym dramatem zaskórniczym. Koncepcja ideowa filmowej adaptacji tragedii Szekspira powtarza w jakimś stopniu pamiętny spektakl „Otello” reżyserii Zawadzkiego, przywieziony do Polski w 1953 r. przez Moskiewski Teatr im. Mossowietu. Interpretacja Jutkiewicza nie odbiega więc pod względem ideowym od tego co oglądaliśmy. Znowu napotykałyśmy te same schematy tragicznych powikłań jako dramat rozczarowania i zawiedzionej łatwości. Ta koncepcja nie jest jedyną innowacją nowego odczytania znanego dramatu. Ideą reżysera (znowu zresztą nie bez dostrzegalnych sugestii Teatru im. Mossowietu) jest nadanie jednoznacznego sensu „łatwego do odczytania w widowisku, które wyraźnie zmierza do wykazania, że Otello nie jest tylko dzikusem i poganiem, jakim widać go Brabancje, Wenecja nie... dotychczasowi odtwórca tytułowej roli.

ra nabiera wymiarów ustokrotnionych. Jest to jednak wielokrotnienie pozorne. Ten typ dramatu działa silnie, kiedy w jakimś stopniu nie mieści się i wypełnia zamkniętą przestrzeń sceny. Na tle mariowych przedmiotów i pustych ścian sioło Szekspira ma swoje wstrząsające znaczenie i swoją groźbę, która w filmowym „Otello” jest już tylko wynikiem mechanicznego oddziaływania scenarii.

Otello filmowy jest na tle rozległego pejzażu zupełnie przeciętnym człowiekiem o wrodzicie Bondarczuka. Traci swoją prawie nadrealną siłę. I mimo całego arsenału środków filmowego warsztatu, zbliżeń i dynamizujących przechyleń kamery - doskołały skądinąd Bondarczuk nie wstrząsa w tym stopniu widownią, co tradycyjna postać scenicznego Otello. Adaptacja filmowa uzyskuje tu pozorny nastrój, ale gubi bezpowrotnie przezięcia innej natury. W teatrze wśród niezmiennych proporcji scen, narastający gniew Otello był bliższy jako osobisty dramat człowieka. Określone wymiary sceny zamykały los Desdemony i mister nie smutały intrzygi.

Pochodzenie Otello w żadnym stopniu nie wpływa na jego czyn. Jest ono natomiast kluczową przyczyną nienawiści i motorem postępowania jego wrogów. Być może, że postać Otello traci tym samym na efektywności egotyce i dodatkowych środków charakterystyki. Bohater nie jest nieokreślonym barbarzyńcą i wyróżnia się spośród działających postaci jedynie kolorem skóry. O tej koncepcji zdecydowała się chętna idea równości rasowej, dominująca nad interpretacją i przesadzającą w rezultacie o jej powodzeniu.

Przy tym zadaniu trud przekształcenia Krymu w pejzaż Wenecji i Cypru wydaje się niemożliwym.

Dzięki wyniesieniu akcji w plener i zerwaniu z konwencją sceniczną filmowy „Otello” zyskał na rozmachu i tzw. wystawie. Akcja rozgrywa się w scenarii przypominającej dekorację operową, nawet autentyczne pagórki Krymu wyglądają w tym kontekście jak namalowane zastawki teatralne. Nie widzę jednak w „Otello” zdecydowanej koncepcji plastycznej, o której donosił sprawozdawca z Cannes. Wybrałoby to wydarzeń uporządkowane jest jedynie z punktu widzenia potrzeby dopełnienia dramatycznego. Rozpacz Otello rozgrywa się na tle wzburzonego morza, fale na dają tej scenie rytm nie mający precedensu w teatrze. Konflikt psychiczny bohatera

Specyficzny charakter „Otello” nie poddaje się łatwej adaptacji. „Otello” jest trudny - wie coś o tym Orson Welles... Autor „Obywatela Kane’a” stworzył adaptację dramatu Szekspira przed reżyserem radzieckim. Są to filmy o różnej koncepcji ustawienia postaci bohatera. „Zanim ukazuje się na piszy czołowe mojego filmu - mówił w Cannes przedstawił celom pisma „Sight and Sound” Sergiusz Jutkiewicz - pokazuję Otello w wyborze Desdemony, Otello zwiędniętego i szczęśliwego. Zanim ukazuje się napisy w filmie Wellesa - reżyser amerykański wprowadza scenę pogrzebu. Ja wybrałem życie, Welles śmierć.”

Przypomnijmy sobie końcowe ujęcie filmu. Otello do widziawszy się, że padł ofiarą intrzygi, płacze. Jest to rozpacz, ale na jej dnie ukrywa się radość, że Desdemona była niewinna, że Jago nie miał racji. Są to łyzy zwycięstwa. Jest w nich wiara w człowieka i dominująca nad tragicznym finałem niezachwiana ufność w życie. Tak wygląda humanistyczny sens adaptacji Szekspira, wniesionej do dorobku światowej kinematografii przez radzieckiego szekspirznawstwo i reżysera Jutkiewicza. Edward Etler

Dziś sesja DRN Portowa

W świetlicy przy ul. Brzezińskiej 4 w Brzeźnie odbędzie się dziś o godz. 9 zwyczajna sesja Dzielnicowej Rady Narodowej - N. Port.

Początek obrad przewiduje m. in. złożenie sprawozdania z wykonania remontów budynków mieszkalnych oraz informacje o przygotowaniu szkół (remonty, wyposażenie w sprzęt i pomoce naukowe) do nowego roku szkolnego.

Wielkie powodzenie »Filomeny Marturano«

»Dodatkowe przedstawienia 16 i 17 bm.

Przypominamy, że znakomita komedia włoska Eduardo de Filipo „Filomena Marturano” z Marią Malicką w roli tytułowej grana będzie w Teatrze Dramatycznym w Gdyni tylko do 16 bm. Wobec olbrzymiego zainteresowania publiczności sztuką, w sobotę i niedzielę o godz. 16 odbędzie się dodatkowe przedstawienia. Bilety są do nabycia w oddziałach „Orbisu” w Gdańsku, Wrzeszczu, Sopocie i Gdyni, oraz w kasie teatru

O tym warto wiedzieć

O WARSZAWIE
W dniu 12 bm. o godz. 13 w Zakładowym Domu Kultury w Gdyni, ul. Polska 32, odbędzie się prelekcja, organizowana przez TWP, pt. „O Warszawie”. Po prelekcji film. Wstęp bezpłatny.

PO GDYŃSKICH BUDOWACH

Oddział „Wybrzeże” Stowarzyszenia Architektów Polskich organizuje dziś, tj. 12 bm. wykład z cyklu „Realizacje architektoniczne na terenie Gdyni”. Powlewać przebiegające budowy wzbudzają żywe zainteresowanie ogółu. S. AR. P. oczekuje licznego udziału swych członków i sympatyków, celem przedyskutowania powstałych problemów. Zbiórka o godz. 16 w Prezydium MRN w Gdyni na parterze w świetlicy. **NA JESIENNY SPŁYW**
Okręgowa Komisja Turystyki Kajakowej przy Zarządzie Okręgu PTTK w Gdańsku komunikuje, że zgłoszenia na III Jesienny Spływ przyjmuje jeszcze w dniu dzisiejszym, tj. 12 bm. **ZŁOT TURYSTÓW-KOLARZY**
Okręgowa i Oddziałowa Komisja Turystyki Kolarskiej przy PTTK w Gdańsku organizują w dniu 15 bm. po południu i 16 bm. dla uczczenia Międzynarodowego Tygodnia Pogłębia Przejazdu Polsko - Radzieckiej Złoty Turystów - Kolarzy w Więzicy. Uczestnicy zlotu w Więzicy wezmą udział w Festynie Związków Zawodowców.



W godz. 10-13 i 16-19.30. Zespół Teatru Powszechnego z Łodzi wyraził gotowość pozostania jeszcze 17 bm., aby umożliwić zakładom pracy zakupienie całego przedstawienia. Ewentualne zamówienie należy kierować do dyrekcji teatru „Wybrzeże”, telefon 412-34, najpóźniej do 13 bm.

Od 17 do 27 bm. częściowe ograniczenie w ruchu pociągów elektrycznych

W związku z prowadzeniem robót torowych na linii zelektryfikowanej Gdańsk Główny - Gdynia Chylonia, począwszy od dnia 17 września br. przez przeciąg około 10 dni roboczych pociągi elektryczne odchodzące z Gdańska Głównego od godz. 7.50, a z Gdyni - Chylonii od godz. 7.40 do godz. 13, a w sobotę do godziny 12 kursować będą w odstępach 40-minutowych.

Dziś o godz. 19.30 »Oberżystka«

Goldoniego w Morskim Domu Kultury w Nowym Porcie

Dziś o godz. 19.30 w Morskim Domu Kultury w Nowym Porcie komedia muzyczna w czterech odsłonach Goldoniego „Oberżystka”. Bilety do nabycia w „Orbisie” w Gdańsku i w sekretariacie Morskiego Domu Kultury w Nowym Porcie. Kasa czynna od godz. 17 na miejscu.

Już w najbliższą niedzielę na boisku Kolejarza w Sopocie

Organizatorzy pierwszego na Wybrzeżu pokazowego psa, który rozpocznie się o godz. 10 na boisku „Kolejarza” w Sopocie w najbliższą niedzielę 16 bm, wykańczają już ostatnie szczegóły tej niezmiernie interesującej imprezy. Oprócz kilkudziesięciu psów różnych ras, które stanowią atrakcję przede wszystkim dla dorosłych - szczególnie interesującą również dla dorosłych, jak i dla młodzieży zapowiadają się pokazy psów służbowych i obronnych w wykonaniu „wychowanków” SOK, WOP i innej jeszcze jednostki wojskowej. M. in. podziwiać będziemy pokaz posłuszeństwa psa, pokonywanie toru przeszkód (skoki przez płotki, chodzenie po drabinie itp), trapienie śladem które goś z widzów, obczwładnianie „przestępcy”



SMIAŁO i raczenie

Chuligańskie popisy

Do oliwskiego parku prowadzi dwa wejścia, zaopatrzone w tabliczki informacyjne. Niestety — pisze mieszkaniec Oliwy — napis przy wejściu od ul. Grunwaldzkiej jest stale demolowany przez miejscowych łobuziaków. Niedawno brakowało 3 liter, teraz brak już dziesięciu... Obywateli, przywiązani do pięknego parku, z wielkim smutkiem patrzy na te ślady chuligaństwa.

Winiuch LISTACH

BRĄK DROBNYCH STAJE SIĘ JUŻ CHRONICZNĄ PLAGĄ. Coraz więcej słyszymy skarg

na zły zwyczaj wydawania reszty pudełkiem zapałek, klepskim cukierkiem lub spinką do włosów. A jeśli ktoś nie pali, nie lubi słodczy i obywa się bez spinek? Wówczas są to po prostu wyrzucone pieniądze, których chyba nikt z nas nie ma za wiele. Dlatego słuszna się nam wydaje propozycja jednej z czytelniczek, emerytki, dla której ważny jest każdy grosz: proszę: niech personel sklepowy pozostawia sobie z utargu na następny dzień pewną kwotę bilonu do wydawania reszty. To niby drobna sprawa, a ileż ludziom krwi napasuje!

Jeszcze dziś można zgłosić drużyny do turnieju trampkarzy

Zapowiedziany przed kilku dniami turniej piłkarski trampkarzy, organizowany z okazji 10-lecia gdańskiej L chii przez redakcję „Dziennika Bałtyckiego” i Lechię, wzbudził duże zainteresowanie wśród młodzieży Wybrzeża. Wszystkim tym, którzy nie zdążyli jeszcze zgłosić swojej drużyny przypomniamy, że termin zgłoszeń upływa w dniu dzisiejszym. Zgłoszenia można przynieść jeszcze dziś

osobiście do sekretariatu turnieju na stadionie Budowlanych we Wrzeszczu (pod trybuną). Jutro o godz. 13 odbędzie się losowanie turnieju z udziałem przedstawicieli drużyn. Przypomina my, że wszyscy, którzy zgłosili drużyny, winni zaopatrzyć się najpóźniej dzisiaj w sekretariacie turnieju w specjalne karty zgłoszeniowe dla każdego zawodnika. Karty te po potwierdzeniu badan lekarskiego należy złożyć w sekretariacie.

Koszykarki z GSR grają dziś w Gdańsku

W związku z „Dniem Kolejarki” bawi w Polsce zespół koszykarki żeńskiej Lokomotiv z Bratysławy (CSR). Koszykarki czeskosłowackie przybyły wczoraj na Wybrzeże i rozegrają w Gdańsku w dniu dzisiejszym 2 spotkania. O godz. 18 w hali sportowej przy ul. Słowackiego we Wrzeszczu I drużyna Lokomotiv spotka się z Polonią (Warszawa), natomiast druga drużyna Lokomotiv zmierzy się z gdańskim Startem.

Od piątku w Sopocie okręgowe zawody konne

Sport konny cieszy się na Wybrzeżu dużą popularnością. Obecnie czeka nas nowa interesująca impreza jeździecka. W dniach od 14 do 16 bm. na torze wysigowym w Sopocie odbędą się okręgowe zawody konne. W piątek 14 bm. o godz. 8 odbędzie się próba na czworoboku, wchodząca w skład konkursu ujeżdżania. O godz. 16 dalszy ciąg konkursu ujeżdżania (próba skoków posłuszeństwa przez przeszkodę). W sobotę 15 bm. godz. 15 konkurs „dokładności” w skokach przez przeszkodę oraz konkurs „zwykły” również w skokach przez przeszkodę. W niedzielę 16 bm. o g. 14 konkursy: „dokładności”, „zwykły” i „szybkości” — w skokach przez przeszkodę. Poza tym w sobotę i niedzielę odbędą się pokazy zaprzęgów wielokonných, woltażerki oraz wysig zaprzęgów jednokonných.

Włocławskie Zakłady Przemysłu Terenowego

WE WŁOCŁAWKU WOJ. BYDGOSKIE

podają do wiadomości, że wykonują następujące prace i usługi:

- ZAKŁAD NR 1** — Wykonuje z powierzonego surowca przeciągania drutów od Ø 6,5 mm do Ø 0,6 mm. Produkuje gwóźdźki budowlane, fazonowe od 10/12 do 5" włącznie. Dokonuje odweglania drutów (wyżarzania) o Ø do 3 mm. Węgiel do opalania dostarcza klient.
- ZAKŁAD NR 3** — Wykonuje odlewy żeliwne i brązowe (na zezwolenie) wg dostarczonych modeli i wzorów. Przeprowadza obróbkę mechaniczną odlewów niezależnie od wielkości. Wykonanie terminowe.
- ZAKŁAD NR 5** — Wykonuje stemple kauczukowe różnych formatów i wielkości ściśle wg żądanego terminu. Wykonanie pierwszorzędne i tanie.
- ZAKŁAD NR 11** — Wykonuje z powierzonego materiału wszelkie roboty stolarskie ręczne i mechaniczne z zakresu budownictwa, meblarstwa urządzeń sklepowych, biurowych itp. Również wykonuje wszelkie roboty kościelne jak ambony, ołtarze, balustrady itp. Wykonanie fachowe, solidne, dokładne i terminowe.
- ZAKŁAD NR 1-U** — Wykonuje naprawy i regenerację wszelkich przyrządów pomiarowych szklanych jak: termometry techniczne, przemysłowe, pirometry, areometry Baumie Brix, termoelektrometry itp. Wykonanie fachowe, solidne i dokładne.
- ZAKŁAD NR 2-U** — Wykonuje naprawy i regenerację wszelkich przyrządów pomiarowych jak: manometry różnych ciśnień i typów, kontrolne, samopiszące, rejestrujące, termometry rtęciowo-stalowe odległościowe, pirometry zegarowe vakumetry itp. Przyrządy są legalizowane na miejscu przez komórkę GUM. Wykonanie fachowe, dokładne, solidne i terminowe.

Wszystkie zamówienia lub zapytania prosimy kierować pod adresem: Włocławskie Zakłady Przemysłu Terenowego we Włocławku ul. Rokossowskiego nr 18 telefon 37-21, 38-21, 21-36.

W związku z remontem torów kolejowych (boczniczy Stoczni Gdańskiej)

ZOSTAJE ZAMKNIĘTA z dniem 15. 9. 56 r. dla ruchu kołowego ul. Jana z Kołna na odcinku od ul. Doki do ul. Klinicznej.

Objazd Aleją Rokossowskiego. Remont potrwa do 15. 11. 56 r.

Dyrekcja Stoczni Gdańskiej

1766-K

OPIEKUNKA do dwójki dzieci pilnie potrzebna. — Zgłoszenia: — Gdańsk — Wrzeszcz, ul. Sochaczewska 3 m. 4. G-10003

GOSPOSA samodzielna na stałe potrzebna natychmiast. Wrzeszcz, ul. Jesionowa 11/11. G-10001

POMOC domowa dochodząca dwa razy tygodniowo potrzebna. Wrzeszcz, ulica Szymanowskiego 9 a/2. G-9995

POMOC domowa przychodnia lub stała potrzebna. Referencje konieczne. — Wrzeszcz, Fliszer 8 m. 3. G-10042

POMOC domowa do dwójki starszych osób (jedna chorego) potrzebna na stałe. Wynagrodzenie dobre. — Wrzeszcz, — Boń. Gettha Warszawskiego 12/6. G-10051

GOSPOSA do lekarza potrzebna. Wrzeszcz, Racławki 15/4, po godz. 15. G-10067

POMOC domowa potrzebna. Gdańsk, ul. 3 Maja 16 m. 12, zgłoszenia po południu. G-10071

POMOC domowa do dziecku potrzebna na stałe. Zgłoszenia: Orunia, Brzezi 53/2 — Gwóźdź, od godz. 16. G-10074

FACHOWCY POSZUKIWANI

Kilkunastu wykwalifikowanych spawaczy elektryczni i autog. monterów kadłubowych, palaczy autog. oraz wysoko kwalifikowanych monterów wysokiego napięcia (tylko z terenu trójmiasta) zatrudni niezwłocznie Stocznia Gdańska. Praca na 3 zmiany. Wynagrodzenie wg taryfikatora. Zgłoszenia do biura przyjeżdż. Gdańsk, Jana z Kołna 31 za pośrednictwem Prez. M. R. N. — Oddz. Zatrudn. w Gdańsku. 1752-K

12 robotników (betoniarzy) zatrudni od zaraz w Zakładzie Prefabrykacji w Gdańsku, Gdańskie Przemysłowe Zjednoczenie Budowlane Gdańsk, ul. Żytnia 4/6 bez skierowań z Urzędu Zatrudnienia. Warunki płacy wg układu zbiorowego pracy w budownictwie. 1759-K

4-rech dozorców mężczyzn przyjmują natychmiast Zakłady Rybne w Gdańsku, Sienna Grobla 7. Zgłaszać się bezpośrednio do działu kadr. Warunki płacy do omówienia na miejscu. 1762-K

Magazynier i zaopatrzeniowiec potrzebni. Szpital Kliniczny nr 2, Wrzeszcz, ul. Kliniczna 1 a. 9993-G

NSU 250 szli na wykończenie stanu dobrego sprzedam. Londowo za Pruszcem. pow. Gdańsk, Nazar. G-10047

ROWER „Diamant” sprzedam. Martyni, Sopot, Wybrzeże 6/4, odgadła od 15-18. G-10054

AKORDEON 80 basowy włoski sprzedam lub zamienić na pianino, (z dopłatą). Sopot, ul. Stalina 89/1. G-10050

KIOSK do sprzedaży lodów szefclotek przepisywanych oraz piec do nowo, na jednorodzinną domkę do 5 po kol sprzedam. Nowy Port, Oliwska 34 B m 5. G-10050

MOTOCYKL „AWO” niedotarty sprzedam. Władomir, tel. 323-49, w dniach 12 13, bm, godz. 8-10. G-10064

NUTRIE selekcyjne — sademce z miodem lub odzielnie sprzedam. Gdańsk Orunia, ul. Żuławska 88. G-10068

KUCHENKĘ gazową dwupalnikową dobrą tanio sprzedam. Telefon 511-50. P-3373

SAMOCHÓD Opel — Kadet w bardzo dobrym stanie do sprzedania. Gdynia, Targowa 27 m 10, telef. 31-37, godz. 15-16. P-3380

SAMOCHÓD „Mercedes” kabriolet, stan bardzo dobry sprzedam. Gdynia, Tatrzańska 20 m 4, tel. 30-43, od 16-tej. P-3382

MAGNETOFON „Dniepr 5” sprzedam. Gdańsk, Koszyki 10 Gdynia, ul. 10 m 1. G-9984

OGŁOSZENIA DROBNE

NIERUCHOMOŚCI

DOMEK z parcelką sadem owocowym sprzedam. Rumia-Zagórze, Derdowskiego 34. G-9973

DOM murowany, piętrowy dwunastoizbowy w Gnieźnie nad Wisłą, pow. Tczew sprzedam. Wiadomość: Marja Agnieszka, Kwizdzin, Dzierżyńskiego 42. P-3377

DOMEK jednorodzinny w Orliwie sprzedam, kupującemu, który mi oddać może 2 pokoje z kuchnią, wygodami w centrum Gdyni. Oferty: Biuro Ogłoszeń „Prasa” Gdańsk pod „10073”.

2 POKOJE z kuchnią wylażone lub mały domeczek kupię. Oferty: Biuro Ogłoszeń „Prasa” Gdańsk pod „10032”.

DZIAŁEK budowlaną 1500 m² w Rumii-Zagórzu sprzedam. Wiadomość: Jan Cyman, Gdynia-Dempotow, ul. Rybnińskiego 107. P-3369

JURATA: wille jednorodzinna z ogrodnictwem (nowo) 1.000 m² za 65.000 pilnie sprzedam Biuro Ogłoszeń „Prasa” Gdańsk pod „10010”.

DOM jednorodzinny z ogrodem wolny (200.000) blisko dworca sprzedam Rumia, Zwirki i Wigury 28. P-3401

PÓL domu w trójmieście lub Gdyni cena 50 tysięcy kupię. Oferty: Biuro Ogłoszeń „Prasa” Gdańsk pod „10010”.

KUPNO

SARAK mieszkalny, rozbiórki w dobrym stanie oraz palmę ozdobną większą kupię. Oferty z opisem i ceną kierować: Gdynia 1, skrytka nr. 390. P-3368

SAMOCHÓD „Warszawa” używany lub nowy kupię pilnie. Gdańsk, tel. 322-06. G-10024

SAMOCHÓD „Ifa” F8 tylko w doskonałym stanie kupię. Zgłoszenia tel. 513-37. G-10027

SAMOCHÓD „Ifa” F9 kupię. Oferty: Biuro Ogłoszeń „Prasa” Gdańsk pod „10027”.

KARDAN do „Zündapp” 600 kupię. Tel. 343-97. G-10035

LOKALE

KRAKÓW — 2 pokoje z kuchnią, łazienką, zamienić na równorzędne w trójmieście. Oferty: Biuro Ogłoszeń „Prasa” Gdańsk pod „10015”.

SOPOT — samodzielnie, pokój z mieszkalną kuchnią, wygodami, zamienić na większe podobne. Stalina 637 m 10, tel. 320-71, wewn. 149. G-9990

ZAMIEIENIE 1 pokój z kuchnią na 2 pokoje. Gdańsk-Wrzeszcz, Traugutta 86/3, wiadomość od godz. 18. G-9985

ZAMIEIENIE mieszkanie komfortowe (telefon) dwa duże pokoje z kuchnią, hall, w centrum Stalino, dla, na równorzędne lub większe w dzielnicy willowej Wrzeszcza. Oferty: Biuro Ogłoszeń „Prasa” Gdańsk pod „9996”.

INZYNIER poszukuje pokoju sublokatorskiego w trójmieście. Oferty: Biuro Ogłoszeń „Prasa” Gdańsk pod „9975”.

ZAMIEIENIE 3 pokoje kuchnia, garażem, na 2 pokoje z kuchnią w Gdyni. Może być w blokach woj. skowych. Wrzeszcz, 9 K Marksa 120/6. G-9977

SAMODZIELNE pokój kuchnia, łazienka, gaz, centralne, zamienie ze stocznikiem na większe lub podobne. Oferty: Biuro Ogłoszeń „Prasa” Gdańsk pod „10020”.

ZAMIEIENIE samodzielny pokój z wygodami we Wrzeszczu, na pokój z kuchnią w trójmieście. Oferty: Biuro Ogłoszeń „Prasa” Gdańsk pod „10021”.

ZAMIEIENIE 2 pokoje z kuchnią, pełny komfort, c. o., I piętro, Wrzeszcz na 3 pokoje komfortowe w trójmieście. Oferty: Biuro Ogłoszeń „Prasa”, Gdańsk, pod „10022”.

LEKARKA samotna poszukuje umebłowanego pokoju w trójmieście. Oferty: Biuro Ogłoszeń „Prasa” Gdańsk pod „10019”.

ZAMIEIENIE 2 pokoje z kuchnią, ogródek warzywny w Gdańsku i Toruniu, ulica Przetoczna, na 2,5 do 3 pokoi w Gdańsku lub Wrzeszczu. Oferty: Biuro Ogłoszeń „Prasa”, Gdańsk, pod „10048”.

ZAMIEIENIE 3 pokoje z kuchnią, łazienką, na dwupołkowe z wygodami. — Gdańsk, Łużycka 12 (Pohulanka), tel. 327-07. G-10050

ZAMIEIENIE 1,5 pokoju z kuchnią w Nowym Porcie, ul. Kazimierza Łowczyńskiego 7 m 15, na 2 pokoje z kuchnią w Gdańsku lub w Tczewie. G-10052

ZAMIEIENIE 2 pokoje z kuchnią, łazienką, balkonem, na 3 pokoje z kuchnią — miejscowość obojetna. Nowy Port, ul. Wolności 20 a m 4. G-10053

DUŻY pokój w centrum Sopotu i pokój we Wrzeszczu, na I piętrze z użyciem nośnią wszystkich wygod. zamienie na mieszkanie dwupokojowe, najchętniej ze służbową. Oferty: Biuro Ogłoszeń „Prasa” — Gdańsk, pod „10055”.

ZAMIEIENIE mieszkanie pokój z kuchnią, łazienką, c. o., centrum Wrzeszcza, na samodzielne większe z wygodami. Telefon 428-11, lub oferty: Biuro Ogłoszeń „Prasa”, Gdańsk, — pod „10061”.

POSZUKUJE pilnie pokoju sublokatorskiego z meblami lub bez, na trasie Sopot — Gdańsk blisko kolejki elektrycznej. Warunki do omówienia. Oferty: Biuro Ogłoszeń „Prasa” — Gdańsk, pod „10066”.

DWUPOKOJOWE mieszkanie (mały metraż) z kuchnią, łazienką, w Oliwie, zamienie na podobne (większe) w trójmieście. Oferty: Biuro Ogłoszeń „Prasa”, Gdańsk — pod „10069”.

SEONCZNE elegancie, samodzielne mieszkanie 3 pokoje, kuchnia, przedpokój na piętrze w Nowym Dworze, zamienie na podobne w Elblągu. Grossman. Nowy Dwór, Bałtycka 5. P-3400

ZAMIEIENIE i pokój z kuchnią w Toruniu na podobne w trójmieście. Wiadomość: Gdynia, ul. Redłowska 48. P-3389

ZGUBY

UNIEWAŻNIA się karty ewidencyjne wydane przez G. U. M. w Gdyni na karty: WSG-3 Nr 229/R/54, WSG-26 Nr 123/R/55. G-9989

NAJKA

TANÓW towarzyskich — komplet rozpoczynam 17 września. Zapisy: Lendzina 15 (kolo dworca Wrzeszcz). Nowości: „Be-bop”. G-10014

KORPEFYCI z matamatyki udzielam. Sopot, Bocznica 1/8. G-10040

PRACA

POMOC domowa stała lub dochodząca potrzebna. Warunki dobre. Gdańsk, Lignicka 8, tel. 353-00. G-10011

GOSPOSA samodzielna potrzebna. Referencje konieczne. Gdańsk — Siedlce — Powstańców Warszawskich 34/1. G-10009

POMOC domowa potrzebna. Gdynia, Mickiewicza 11. G-10006

SPRZEDAŻ

SAMOCHÓD „Mercedes” 230 czterodrzwiowy sprzedam lub zamienić na mały litrażowy. Gdańsk — Wrzeszcz, Lendzina 4a. P-3346

SYPIALNIE komplet clemny dąb sprzedam. Gdynia ul. Warszawska 64/10. P-3344

„JAWA” 250 na szesnastkach sprzedam. Gdynia, Karpacza 9, Weber. P-3342

SYPIALNIE kompletna tanio sprzedam. Gdynia, Słaska 64/11, od godz. 17. P-3338

KURY rasowe młode sprzedam. Tel. 91-77. P-3337

MEBLE stołowe, łóżka żelazne sprzedam. Wrzeszcz, Gałczyńskiego 11 m 4. P-3372

MOTOCYKL „Iz” nowy (cena 20) sprzedam. Wrzeszcz, Grażyńskiego 12/6, godziny 7.30-9.00. P-3373

MOTOCYKL „Jawa” 350 cm rok 1954 z waletem zapasowym sprzedam. Tczew, ul. M. Nowotki 19/2. G-10008

MAGNETO nowe do kutra sprzedam. Gdynia, tel. 25-89. G-10007

ŁÓŻKA formirowane, szafki nocne, uniwersalne, siódłobowy sprzedam. Gdańsk-Wrzeszcz, Sienkiewicza 1 m 5. G-10064

MOTOCYKL z przyczepą M-72 nowy, radio „Ural” sprzedam. Gdańsk-Wrzeszcz, ul. Nad Stawem 2/2. G-9992

RADIO „Mińsk” R-7 „Baityk”, patefon, stółowy zegarek, stan nieużywany sprzedam. Gdańsk-Orunia, Nowiny 21/5, Hołubowski. G-9991

ś.řp.

Janina Łazowska

zmarła dnia 8 września 1956 r.

Pogrzeb z kaplicy cmentarnej w Wito-minie odbył się w dniu 11 września 1956 r. o czym zawiadamiają pograżeni w smutku

MAŻ, DZIECI I RODZINA

K-1781

Dnia 9 września 1956 r. zmarła

JADWIGA STRZELKOWSKA

pracowniczka naszego biura Sumienną, kilkuletnią wzorową pracą i zgodnym współzyciem z koleżankami i kolegami zasłużyła na długie niezapomniane wspomnienie.

Cześć Jej pamięci!

Pogrzeb odbędzie się 13 września w Kartuzach.

RADA ZAKŁADOWA 10089-G

DYREKCJA CBKO Nr 1 I WSPÓLPRACOWNICY

W dniu 9 września 1956 r. zmarł nagle

Henryk Seidler

dr praw, wieloletni wykładowca Politechniki Gdańskiej oraz b. Wieczorowej Szkoły Inżynierskiej w Gdańsku wybitny wychowawca i przyjaciel młodzieży

Pogrzeb odbędzie się dnia 12 września 1956 r. (środa) o godz. 10-ej z domu przy ul. Karłowicza 78 we Wrzeszczu.

REKTORAT I RADA MIEJSCOWA ZZNP

1774-K