

Będziemy nadal kroczyli drogą wskazaną przez wielkiego Lenina

Przemówienie N. S. Chruszczowa na sesji Rady Najwyższej ZSRR

MOSKWA (PAP). Sesja Rady Najwyższej ZSRR, która trwała 4 dni, zakończyła obrady 29 grudnia br. Na wspólnym posiedzeniu izb w dniu 29 grudnia referat o podróży radzieckiej delegacji rządowej do Indii, Burmy i Afganistanu wygłosił przewodniczący Rady Ministrów ZSRR N. A. Bulganin. (Fragmenty referatu N. A. Bulganina podaliśmy wczoraj). Po referacie N. A. Bulganina obszerne przemówienie wygłosił członek Prezydium Rady Najwyższej ZSRR N. S. Chruszczow. Poniżej podajemy niektóre fragmenty przemówienia N. S. Chruszczowa:

Na wszystkich przyjazdach do kraju nasza wizyta w Indiach, Burmie i Afganistanie oraz wyniki rokowań radziecko-hinduskie, radziecko-burmańskie i radziecko-afganistańskie wywarły dobre wrażenie.

Jednakże w niektórych krajach wizyta nasza wywołała niechęć a nawet jawną wrogość ze strony poszczególnych osób, w tym również zajmujących oficjalne stanowiska; wywołała wściekłe ataki przeciwko nam.

Można to przede wszystkim zaobserwować w Anglii i Stanach Zjednoczonych.

Poteplano nas i pouczano, stosowano wobec nas również inne formy nacisku za to, że z ich punktu widzenia, rzekomo niesłusznie występowaliśmy przeciwko kolonizatorom, że potępiłmy ostro te formy ucisku i ograbiania narodów krajów kolonialnych, a zaleźnych wobec imperialistów.

Cóż powiedzieliśmy nowego o kolonizatorach i reżimach kolonialnych? Dlaczego wypowiedzi nasze wywołały taką wściekłość wśród kolonizatorów i ich adwokatów? Przecież przytaczaliśmy znane powszechnie i niewątpliwie fakty.

Przecież faktem jest, że np. kolonizatorzy angielscy — nie naród angielski, lecz właśnie kolonizatorzy — panowali w Indiach przez prawie dwa wieki, że przez długi czas uciskali oni narody Burmy i Afganistanu.

Do czego to doprowadziło? W ciągu ostatnich 25 lat XIX stulecia w Indiach 18-krotnie panował głód. W tym okresie zmarło z głodu 26 milionów osób. W wieku XX rozmiary klęski głodowej jeszcze bardziej wzrosły. W samym tylko 1943 roku zmarło w Indiach z głodu 3,5 mln. osób.

Fakty te nie przemawiają na korzyść kolonizatorów.

Tak samo tragicznie ukształtowały się losy narodu burmańskiego, który również doznał skutków panowania kolonizatorów angielskich. Kolonizatorzy lubią niekiedy mówić, jakoby przypadała im wielka historyczna rola w rozpowszechnianiu cywilizacji. Bajki te przeznaczane są dla prostactków lub dla naiwnych ludzi nie znających historii.

Przypominam sobie, jak w Bombaju, gdy zwiedzaliśmy firmę meczarską, szef rządu stanu Bombaj, p. Desai, powiedział z gorzkością: — W latach panowania angielskiego wszystko zostało sprowadzone do zera. W ciągu omych 200 lat staliśmy się niemalże barbarzyńcami.

Narody Indii, Burmy i innych krajów, gdzie panowali kolonizatorzy, muszą dokonać niemałych wysiłków, aby zlikwidować straszliwe następstwa ich panowania.

Faktem jest przecież, że jeszcze niedawno wśród ludności Indii było 80 proc. analfabetów, a wśród ludności Burmy — 63 proc.

Faktem jest przecież, że stopa życiowa ludności Indii, których eksploatacja literalnie oznacza kapitalizm angielski, jest znacznie niższa aniżeli stopa życiowa ludności Anglii. To samo dotyczy Burmy i innych krajów, gdzie długo gospodarowali kolonizatorzy.

Wybaczenie — powiedzą nam obrońcy systemu kolonialnego — przecież te kraje we odzili w skład Imperium Brytyjskiego i były w s. onku do Anglii niemal równo prawne? Ale gdzie jest ta równość? Zadnych jej śladów nie znaleźliśmy. Widzieliśmy, że za czasów swego pa-

nowania kolonizatorzy angielscy zbudowali sobie piękne pałace zarówno w Indiach, jak i w Burmie. Stworzyli oni odpowiednie warunki dla garstki feudalistów, którzy przeszli na ich stronę i udzielali im poparcia, ale wielomilionowy naród hinduski został wyzuty z praw i był wyzyskiwany w najokropniejszy sposób. Rzecz naturalna, że naród hinduski nie mógł pogodzić się z taką sytuacją.

Mówią nam teraz, że występując przeciwko kolonizatorom, demaskując ich grabieżczą politykę, zmanifestowaliśmy nieprzyjazny stosunek do Anglii i innych krajów, chociaż tych innych krajów nie wymienialiśmy, a Anglię wymienialiśmy niezbyt często. Nie mamy jednak zamiaru bawić się w

● Dokończenie na str. 2.



Na zdjęciu: fragment sali. Na pierwszym planie — członkowie delegacji Sejmu PRL. Fot. — CAF

Walka o pokój i wiara w pokój to podstawowe cechy społeczeństwa radzieckiego

Przyjęcie w ambasadzie PRL w Moskwie

MOSKWA (PAP). Z okazji pobytu delegacji Sejmu PRL, ambasador pełnomocny i nadzwyczajny PRL w Związku Radzieckim W. Lewkowicki 29 bm. wydał przyjęcie na część delegacji polskiej. Na przyjęciu obecni byli członkowie delegacji Sejmu PRL z marszałkiem J. Dembowskim na czele oraz zaproszeni goście: M. W. Molotow, A. I. Mikołaj, M. G. Pierwuchin, ministrowie, przedstawiciele Akademii Nauk ZSRR i instytucji społecz-

Uchwała Rady Najwyższej ZSRR

MOSKWA (PAP). Rada Najwyższa ZSRR powzięła uchwałę o wynikach podróży N. A. Bulganina i N. S. Chruszczowa do Indii, Burmy i Afganistanu. Uchwała stwierdza:

Rada Najwyższa ZSRR uchwala: Zaaprobować działalność przewodniczącego Rady Ministrów ZSRR tow. N. A. Bulganina i członka Prezydium Rady Najwyższej ZSRR tow. N. S. Chruszczowa podczas ich podróży do republiki Indii, Unii Burmańskiej i Afganistanu, jako całkowicie zgodną z pokojową polityką zagraniczną Związku Radzieckiego i przyczyniającą się do utrwalenia pokoju, przyjaźni i współpracy narodów.

DZIENNIK BAŁTYCKI

ROK XI, NR 311 (3586) SOBOTA, 31 GRUDNIA 1955 R. CENA 20 GR.

Warszawa pod koniec Planu 5-letniego liczyć będzie 1.200 tys. mieszkańców

WARSZAWA (PAP). W związku z zakończeniem Planu 5-letniego, przewodniczący Prezydium Rady Narodowej m. st. Warszawy Jerzy Albrecht udzielił przedstawicielowi PAP, wywiadu na temat dotychczasowego rozwoju stolicy i jego dalszych perspektyw w okresie Planu 5-letniego.

Zadania związane z odbudową i budową Warszawy w okresie Planu 5-letniego — powiedział Jerzy Albrecht — zostały na ogół pomyślnie zrealizowane. Dotyczy to przede wszystkim podstawowych dziedzin rozwoju gospodarczego i społecznego.

Zgodnie z przewidywaniami, Warszawa w ostatnim roku 5-letki przekroczyła liczbę 1 mln. mieszkańców.

Zdecydowały o tym 3 czynniki: rozszerzenie gra-

nic Warszawy, poważny napływ ludności, związany z rozwojem przemysłu i budownictwa oraz znaczny przyrost naturalny, który w latach 1950 — 55 wyniósł od 13 do 17 tys. rocznie, co dobitnie charakteryzuje żywotność miasta i poczucie pewności jutra jego mieszkańców.

Warszawa stała się więc zgodnie z zamierzeniami — poważnym ośrodkiem przemysłu i wielkim skupiskiem klasy robotniczej, gdyż liczba zatrudnionych w przemyśle i budownictwie stanowi tu ok. 40 proc. ogółu zatrudnionych.

Plan 5-letni stawia przed nami nowe i trudne zadania. Warszawa pod koniec Planu 5-letniego osiągnie ok. 1.200 tys. mieszkańców, toteż realizacja ogólnych założeń nowej warszawskiej 5-letki będzie wymagała poważnych wysiłków.

Zasadnicze zadania na okres najbliższych 5 lat — to:

— szybsze niż dotychczas budownictwo mieszkaniowe, co powinno dać w wyniku dużo wyższą liczbę izb mieszkalnych od uzyskanej w okresie 5-letki. Przewiduje się w związku z tym, że 40 proc. ludności Warszawy w końcu 5-letki mieszkać będzie w nowych domach;

— dalsza rozbudowa przemysłu warszawskiego, ze szczególnym uwzględnieniem pełnego wykorzystania mocy produkcyjnej zakładów zbudowanych w okresie 5-letki. Intensywna akcja remontów starych budynków i rozszerzenie sieci podłączeń kanalizacyjnych i wodociągowych;

— szczególny nacisk na zwiększenie sieci szkół oraz placówek służby zdrowia;

— dążenie do poważnej poprawy usług komunalnych, przez dalszą budowę i przebudowę ulic i poprawę komunikacji w mieście.

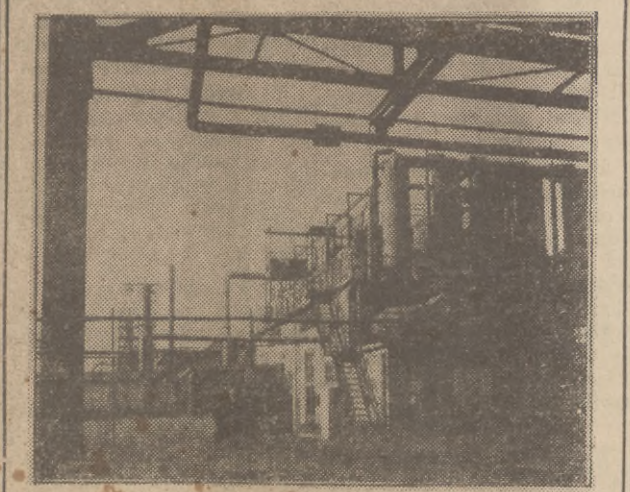
ZESWIATA

NOWY JORK (PAP). W pobliżu Cave City (stan Kentucky) o 160 km. na południe od Louisville odkryto wielkie grotę, która przypuszczalnie są największe z dotychczas znanych na świecie. Jedną z tych groty ma ponad 52 km. długość, dokładna jej wielkość nie jest jeszcze znana. Przypuszcza się, że grotę ta może być znacznie większa.

Największą z dotychczas znanych groty Holloch znajduje się w Szwajcarii i ma 38 km. długość.

NOWY JORK (PAP). Gubernator prowincji Buenos Aires za rządów Perona popamiętania dnia 29 bm. samobójstwo na wiadomość, że argentyńska rządowa komisja śledcza wezwała go celem złożenia zeznań.

Osiągnięcia naszego przemysłu chemicznego



Na zdjęciu: fragment urządzeń oddziału syntety w Zakładach Chemicznych w Dworach koło Oświęcimia. CAF fot. Link

Hutnictwo przekroczyło roczny plan produkcji

WARSZAWA (PAP). 30 bm. wiceprezes Rady Ministrów Piotr Jaroszewicz gościł w Warszawie przedstawicieli produjących zakładów hutniczych oraz kierownictwo Ministerstwa Hutnictwa z okazji przedterminowego wykonania zadań planu br.

Hutnictwo w 1955 roku nie tylko przekroczyło plan produkcji, ale potrafiło obniżyć koszty własne o ponadplanowe 240 mln. zł i dać dodatkową akumulację w wysokości 300 mln. zł. Dzięki ofiarnej pracy załóg, hutnictwo wykona ponad plan br.: 170 tys. ton koksu, 17 tys. ton surówki, 180 tys. ton stali oraz, co jest poważnym sukcesem, 140 tys. ton wyrobów walcowanych i 800 ton miedzi.

Dla Syrii i Egiptu wykonamy projekt odbudowy linii kolejowej

WARSZAWA (PAP). 28 bm. podpisany został w Damaszku kontrakt na wykonanie przez Polskę projektu i dokumentacji odbudowy linii kolejowej Damaszek — Medyna.

Od dłuższego już czasu przebywają w Syrii polscy specjaliści, którzy z ramienia Centrali Handlu Zagranicznego „CEKOP” interesowali się możliwością uzyskania zamówienia na odbudowę tej niezmiernie ważnej dla krajów arabskich linii kolejowej.

Realizacja kontraktu zajmą się inżynierowie specjaliści — kolejowcy, drogowcy i budowniczowie mostów, którzy podczas pobytu w Syrii zbadałi warunki budowy linii kolejowej na całej trasie, wynoszącej 847 km.

Linia ta, biegnąca przez Syrię, przechodzi również przez Jordanię i Arabię Saudyjską. Zaprzeczona część torów kolejowych budowana będzie na terenach Pustyni Arabskiej — na odcinku od granicy Jordani do Medyny.

ODLEWIA DLA EGIPTU

Ostatnio też zawarto kontrakt na dostawę kompletnej odlewni wyrobów emalowanych dla Egiptu. Odlewnia ta — w myśl podpisanej umowy — zbudowana zostanie w Aleksandrii według projektu wykonanego przez Biuro Projektowania Zakładów Przemysłu Metalowego i Elektrycznego „Prozamet”. Polska dostarczy wszystkie urządzenia, potrzebne dla budowy tej odlewni, a nasi specjaliści będą również pełni nadzór nad wykonaniem i uruchomieniem inwestycji oraz wyszkoleniem jej personelu.

Pierwsze święta w Ojczyźnie



Do kraju wrócili niedawno z Francji, zamieszkał w Nowej Hucie, Ojciec 6-osobowej rodziny — Henryk Szweczyk otrzymał pracę w walcowni oraz piękne, 3-pokojowe mieszkanie. Pierwsze święta w Ojczyźnie spędziła rodzina Szweczyków radośnie — spokojna o przyszłość swoją i swoich dzieci. Fot. CAF

Załoga „Hel 54” szczęśliwie przybyła do portu Rybacy

„Gdy 234” i „Gdy 207” doskonale spisali się przy ratowaniu zaginionego kutra

Wczoraj nad ranem o godz. 2 powróciły szczęśliwie do portu w Gdyni trzy jednostki: zaginiony kuter indywidualny „Hel 54” oraz dwa superkutry arkowskie „Gdy 234” i „Gdy 207”. Zainteresowani losami załogi „Hel 54”, która przez dwie doby walczyła bohatercko ze szturmem, wróciliśmy się do sprawy tego kutra, Jana Duszyńskiego, aby opowiedział nam w paru słowach o zmaganiach rybaków z żywiołem.

— Jaka mieliście awarię?

— Morze było bardzo rozkołysane. Po 2 godzinach drogi kuter nasz dosłownie „skakał” po spiętrzających się falach. Wskutek tego śrubą raz po raz wyrzucała się na powierzchnię wody. W pewnym momencie silnik gwałtownie przyspieszył obroty, a kuter zaczął zwałniać bież.

Po chwili nie było już wątpliwości; pękł wał śrubowy! — Przez kilkanaście godzin wzywaliśmy pomocy rakieta i napędzając sprządzone „pochodniami” — opowiada dalej szper Duszyński. — Obok nas w odle

● Dokończenie na str. 2.

„Batory” w Gdyni

Wczoraj o godz. 7 rano wprowadzony został do gdynińskiego portu nasz tranatlan tyk m/s „Batory”. Statek przywiózł 35 repatriantów i 6 pasażerów, którzy wsiadli na pokład w angielskim porcie Southampton. Ponadto w ładowniach „Batorego” znajdują się 337 ton wysokowartościowych skór z Bombaju.

M/s „Batory” przybył do Gdyni na dzień przed zaplanowanym terminem, dzięki dużej ofiarności i sprawniej organizacji pracy całej załogi i kierownictwa. Skrócenie czasu trwania rejsu przyniosło poważne oszczędności.

W Gdyni statek będzie przebywał do 7 stycznia, potem uda się w swój planowany rejs na linię tandyjskiej. (lech)

Kolej elektryczna Gdynia-Chylonia uruchomiona zostanie w początkach stycznia

30 bm. zakończono budowę odcinka będącego przedłużeniem traktacji elektrycznej Gdańsk — Gdynia z Gdyni do Chylonii. Oddanie nowego odcinka kolei elektrycznej usprawni dojazd z Chylonii przez Gdynię do portu i stoczni.

Na 5-kilometrowej trasie zbudowano trzy przystanki kolejowe, dwa wiadukty żelbetowe, ułożono tor i rozjazdy, zamontowano sieć elektryczną i ustawiono transformatory.

Obecnie komisja techniczna DOKP przystąpiła do przeprowadzania prób działania wszystkich urządzeń. Po przeprowadzeniu próbnych jazd i po dokonaniu odbioru technicznego, w pierwszych dniach stycznia 1956 r. nowy odcinek traktacji elektrycznej oddany zostanie do użytku. (lech)

Załoga m-s „Orłowo” pozdrawia swych najbliższych

W dniu wczorajszym otrzymaliśmy ze statku „Orłowo” telegram następującej treści: „Na statku wszystko w porządku. Stoimy w Brzeście. Czekamy na pogodę. Pozdrawiamy noworocznie od załogi dla naszych rodzin, matek i żon”.

Telegram w imieniu załogi „Orłowa” podpisał zastępca kapitana — Gołębiowski. (lech)

Odnaczeni pradziadkowie



O tym warto wiedzieć

„KA TYLKO Z SOPOTU DO OLIWI

Ze względu technicznych od dnia 1. I. 56 r. tramwaje linii „7” będą kursowały tylko na trasie Sopot - Oliwa - pętla, z częstotliwością co 18 minut. Natomiast ilość wozów na linii 2 Gdańsk - Oliwa będzie zwiększona 1 wozy na tej linii będą kursowały co 6 minut.

NOWY ROK SZKOLENIOWY U ŻEGLARZY

Kierownictwo Klubu Morskiego LPZ w Gdyni zawiadamia wszystkich członków, że w dniu 3 stycznia 56 r. o godz. 18 odbędzie się uroczyste rozpoczęcie roku szkolnego dla żeglarzy.

CO GDZIE I KIEDY?

TEATRY

GDAŃSK — teatry nieczynne. **Gdynia** — Dramatyczny — „Melodramat” — g. 19 — premiera.

KINA

wg. inf. Okr. Zarządu Kin w Gdańsku

GDAŃSK — „Leningrad” — „Piosenka za groz” — od 1. 14 — czes. — g. 18, 19 i 20. „Kameradnie” — „Bajka o strzale” — od 1. 7 g. 12, 30 i 14. „Kurs na Marto” — od 1. 12 — radz. — g. 15, 30, 17, 30, 19, 30. **WRZESZCZ** — „ZMP-owiec” — „Psiogłowy” — od 1. 12 — czes. — g. 16, 18 i 20. „Bajka” — „W lesie gestw nie” — od 1. 7 g. 15. „Wrog publiczny Nr 1” — od 1. 15 — franc. — g. 16, 18, 20. **NOWY PORT** — „Maja” — „Zurbinowie” — od 1. 12 — radziecki — g. 16, 18 i 20. **OLIWA** — „Delfin” — „Pieśni nocny” — od 1. 18 — franc. — g. 16, 18 i 20.

Gdynia — „Warszawa” — „Zaczarowany rower” — od 1. 7 — polsk. 16, 18 i 20. „Atlantyc” — „Sprawa Bluma” — od 1. 12 — NRD. g. 16, 18, 15, 20, 30. „Gopiana” — „Jaś i Małgosia” — od 1. 7 g. 15. „Złote jabłko” — od 1. 7 — radz. — g. 16, 18 i 20. **GRABÓWEK** — „Fala” — „Polawicze krabów” — japoński — od 1. 16 — g. 16, 18, 20. **CHYLONIA** — „Promień” — „Poemat o miłości” — od 1. 14 — radz. — g. 17 i 19. **ORŁOWO** — „Neptun” — „Konik polny” — od 1. 12 — radz. g. 16, 18 i 20. **RUMIA** — „Auro-ra” — „Kiedy się pobierze” — od 1. 18 — chiński — g. 19. **OBLUZE** — „Związkowiec” — „2x2 = 5” — od 1. 12 — węgierski — g. 19, 30.

Sopot — „Bałtyk” — „Bajka o smoku” — od 1. 7 — g. 14, 30. „Upadek Emiratu” — od 1. 12 — radz. — g. 15, 30, 17, 30, 19, 30. „Polonia” — „Noce spotkanie” — od 1. 14 — czeski — g. 16, 18, 20.

WYSTAWY

Nowy Port — Morski Dom Kultury — wystawa amatorska. **Wystawa produkcyjna** pt. „Port gdański wykonał plan 6-letni” od g. 10-20-tej. **Dom Drukarza** — V Wystawa Fotografiki Artystycznej godz. 11-19 czynna do 19. I. 56.

MUZA

Muzeum Marynarki Wojennej, Gdynia — Bulwar Szwedzi — wystawa o bitwie Oliwskiej — otwarte codziennie (prócz poniedziałków) w godz. od 10 do 15. W niedziele i święta od godz. 10 do 17.

DYŻURY APEK

od dnia 31. 12. 55 r. do dnia 6. I. 1956 r.

GDAŃSK — Apteka Nr 52, ul. Długa 54-56. **WRZESZCZ** — Apteka Nr 5, ul. Gruzwałdzka 36. **NOWY PORT** — Apteka Nr 4, ul. Oliwska 83/4 — stały dyżur nocny. **OLIWA** — Apteka Nr 53, ul. Leśna 1. **Sopot** — Apteka Nr 35, ul. Stalina 715, Róg Dzierżyńskiego. **Gdynia** — Apteka Nr 54, ul. 22 Lipca 44. **ORŁOWO** — Apteka Nr 20, ul. Boh. Stalingradu 66. **OBLUZE** — Apteka Nr 63, ul. Bednarska II — stały dyżur nocny.

Ostrw dzwzr w zakresie chirurgii pełni: I Klinika Chirurgiczna Akademii Medycznej w Gdańsku.

Pogotowie Ratunkowe w Gdańsku telefony: centrala 322-65 do 7 — Biuro wezwania: 410-00, 349-34, 347-31.

Podczas wczorajszej sesji MRN przewodniczący Prezydium Julian Cybulski udekorował Krzyżami Zasługi za długoletnie pozycje w związku małżeńskim ob. ob. **KATARZYNE (lat 71)** i **ANTONIEGO (lat 76)** **KISIELOW**. Na zdjęciu udekorowani w otoczeniu dzieci. Ob. ob. Kisielowie posiadają już prawniczkę. *Fot. Ferster*

Parada orkiestr jazzowych świata z płyt wolnoobrotowych w Klubie Prac. Kultury

Z noworoczną imprezą muzyczną występuje Klub Prac. Kultury w Gdańsku, który w piątek dnia 6 stycznia o godz. 18 nada 22 koncert z płyt wolnoobrotowych, poświęcony klasycyzmowi jazzu.

W programie usłyszymy rewie utworów wykonanych przez najwybitniejszych solistów i orkiestry jazzowe, jak: Billy May, Glenn Miller, Dizzie Gillespie, Charlie Barnett, Woody Herman, Stan Kenton, Benny Carter, Billy Butterfield, Benny Goodman, Les Brown i Bobby Sherwood. Ponadto usłyszymy szereg nowych nagrań jazzowych i tanecznych, wykonanych w kraju zarówno przez nasze zespoły, jak i solistów zagranicznych.

Ta interesująca audycja słowno-muzyczna przeplatana będzie tym razem żywą muzyką fortepianową, utworami tanecznymi i melodiami z komedii muzycznych.

Bilety w cenie 21 7 do nabycia w przedsprzedaży w sekretariacie Zw. Zaw. Prac. Kultury, Gdańsk, Garniecka 18/20 od 18 do 16 i od godz. 16 w kawiarni klubu. Hość miejsce ograniczona.

4 stycznia ostateczny termin nadsyłania odpowiedzi na ankietę błyskawiczną

Zgodnie z życzeniami czytelników zamieszczamy dalszy kupon ankiety błyskawicznej naszej redakcji pt. „Czy jesteś za czy przeciw?”. Raz jeszcze przypominamy, że odpowiedzi na pytania ankiety nadsyłać należy za adres redakcji „Dziennika Bałtyckiego”, Gdańsk, Targ Drzewny 3/7 do 4 stycznia 1956 r. włącznie.

Pomniędzy uczestników ankiety rozlosowane będą cenne nagrody rzeczowe.

Ankieta błyskawiczna „Dziennika Bałtyckiego”

CZY JESTEŚ ZA, CZY PRZECIW:

- zwiększeniu w nowym Kodeksie Karnym wymiaru kary za wykryki chuligańskie
 - a) w miejscach publicznych
 - b) w domu
 - zwiększeniu wymiaru kar administracyjnych w sprawach prowadzonych przez kolegia orzekające
 - gumowej palce w rękę milicjanta dla walki z chuligaństwem
 - obowiązkowi udzielania przez społeczeństwo pomocy interweniującemu milicjantowi
- (imię i nazwisko)
- (zawód)
- (miejsce zamieszkania)

Nowe formy walki z mankami wysuwa Gdynia Echa narady, która powinna przynieść oczekiwane rezultaty

Zagadnienie mank sklepowych — to w dalszym ciągu obok zaopatrzenia jeden z największych problemów dla przedsiębiorstw handlu spożywczego. W okresie ostatnich trzech kwartałów br. manka we wszystkich placówkach handlowych w Gdyni wyniosły ponad 1,5 miliona złotych.

Z uznaniem więc należy podkreślić inicjatywę Wydziału Handlu Prez. MRN w Gdyni, który zorganizował ostatnio na temat mank, specjalną naradę z udziałem dyrektorów, księgowych, radców prawnych i inwentaryzatorów z przedsiębiorstw handlu spożywczego oraz przedstawicieli miejscowej komendy MO.

Jak wynika z przebiegu ciekawej dyskusji, jednym z najważniejszych niedociągnięć aparatu administracyjnego gdynińskich instytucji handlowych (nieśledzą, gdzie indziej niewiele jest lepiej) jest w dalszym ciągu niedostateczna znajomość akt personalnych pracowników nowoprzyjętych, szczególnie tzw. operacyjnych.

W rezultacie niektórym nieuczciwym sprzedawcom i kierownikom sklepów, zwolnionym za nadużycia w jednym przedsiębiorstwie — udaje się bez zbytejnego trudu przedrzeć na te same stanowiska do innych instytucji handlu spożywczego.

Zanim zaś nastąpi tzw. „ściganie” opłani z poprzedniego miejsca pracy, okazuje się, że zaangażowany np. na stanowisku kierownika sklepu zdążył już popełnić nowe nadużycia.

A przecież Wydział Handlu Prez. MRN jest w posiadaniu ewidencji takich właśnie pracowników, ale niestety kadrowcy zbyt rzadko do nich zagląda. No toycznym mankowniczom na ręce jest również często zdarzające się „zapominanie” odnotowywania w dowodzie osobistym pracownika daty przyjęcia go lub zwolnienia.

Lekceważenie tej na pozór mało ważnej formalności powołuje do życia przynajmniej do czasu jako „nowi” w dziedzinie handlu.

Zdaniem przedstawicieli MO, wiele również do zyczenia pozostawia wydawanie przez komórkę kadrowe odnośnym władzom opinii o obywateli, za nadużycia pracowników, za reguli unikania się zdecydowanych form opiniiowania na rzecz niejasnych i ogólnikowych sformułowań.

Nic też dziwnego, że taka polityka chowania głowy w piasek utrudnia władzom MO i prokuratorskim właściwą charakterystykę obywateli. Szczególnie jednak uwagi i analizy — jak zgodnie stwierdzają uczestnicy narady — wymaga przyjmowanie inwentaryzatorów, których zadaniem jest m. in. sporządzenie remanentów do warunków.

Ujawnione niedawno przez Ministerstwo Kontroli Państwowej milionowe nadużycia w dyrekcji MHD — Art. Włókienniczo-Odziołowymi w Gdańsku, gdzie jak wykazała rozprawa sądowa przekupstwo uległy całe nawet komisje inwentaryzatorskie — każą baczeniejszą niż dotąd uwagę zwrocić i na ten odcinek pracy.

Niemniej słuszny jest realizowany już wniosek organizowania w większych sklepach samodzielnego stoisk branżowych z osobistą odpowiedzialnością materiału sprzedającego.

Dużo kłopotu i strat przysparza gdynińskiemu handlowi społeczeństwu tzw. sprzedaż ratalna. Czyste zmiany miejsca pracy, bądź też zamieszkania niektórych nabywców utrudniają ich odszukanie i niejednokrotnie należności z tego tytułu zapisywane są na konto sumnieścigalnych.

W związku z powyższym, uczestnicy narady zaangażowali do kadrowców wszystkich zakładów pracy, aby prowadzili ścisłą ewidencję wydawanych swym pracownikom zaświadczeń upoważniających do kupna ratalnego, gdyż tylko w ten sposób ograniczyć się nieuczciwość klientów.

Na naradzie wiele przykrych słów padło pod adresem dyrekcji szkół i liceów handlowych Wybrzeża, które nienależnie przygotowują swych absolwentów do praktycznej pracy w handlu. Wyrazem tego jest m. in. fałszywy wstyd młodych chłopców i dziewcząt, którzy po opuszczeniu murów uczelni wola niejednokrotnie raczej zrezygnować z obranego kierunku pracy, niż np. w początkowym okresie praktyki stanąć za ladą sklepową, od czego winni rozpocząć praktykę.

Reasumując powyższe uwagi dyskusyjantów, możemy stwierdzić, że są nader cenne i nie ograniczają się do zagadnienia likwidacji mank jedynie w Gdyni.

Uwagi te znalazły już swoje odbicie w uchwałach ostatniej sesji gdynińskiej MRN, poświęconej za gadaniem handlu i należy przypuszczać, że instytucje handlowe innych miast w podobny sposób jak Gdynia przystąpią do zdecydowanej walki z mankami i nadużyciami w handlu spożywczym.

(d. b.)

Woj. Zarząd BPP melduje

Wojewódzki Zarząd Budowlanych Przedsiębiorstw Powiatowych w Gdańsku melduje o przedterminowej realizacji rocznych zadań planowych przez Zakłady Produkcji Pomocnej w dniu 11 października br. tj. na 78 dni przed terminem, przez Bazę Szprętowo-Transportową w dniu 9 listopada 1955 r. tj. na 54 dni przed terminem, przez Budowlane Przedsiębiorstwo Powiatowe w Starogardzie w dniu 14 grudnia 1955 r. tj. na 17 dni przed terminem i Budowlane Przedsiębiorstwo Powiatowe w Kwidzynie w dniu 15 grudnia 1955 r. tj. 18 dni przed terminem.

Do osiągnięcia tych sukcesów przyczyniły się w znacznej mierze podejmowane zobowiązania produkcyjne, realizowane w oparciu o długofalowe współzawodnictwo.

Komunikacja w trójmieście w Noc Sylwestrową

Dyrekcja WPKGG zawiadamia, że w Noc Sylwestrową tj. z 31. 12. na 1. I. 1956 r. będzie wznowiona komunikacja nocna, Autobusy linii 101 Gdańsk-Gdynia kursować będą bez przerwy przez całą noc, co pół godziny. Uruchomienie komunikacji nocnej na linii 109, co godzinę od 23.40 z Gdyni i od 0.10 z Babich Dołów, a „230” odjeżdżać będzie z Gdyni o 24, 1, 2, 3 i 4. Czas odjazdu z Małego Kałki o godz. 0.30, 1.30, 2.30, 3.30 i 4.30.

Częstotliwość komunikacji tramwajowej na liniach nocnych 20 i 60 zostaje zwiększona do odstępów półgodzinnych. Na pozostałych liniach tramwajowych komunikacja nocna odbywać się będzie bez przerwy.

MIGAWKI Wybrzeża

Jest, ale w... »Delikatesach«

Od dłuższego czasu gdynińskie apteki nie posiadają mleka w proszku, zapisywanego przez lekarzy naszym dzieciom. Matki biegają z jednego krańca miasta na drugi, by wszędzie usłyszeć grzeczną odpowiedź: nie ma.

A tymczasem trudności zaopatrzeniowych, związanych z mlekiem w proszku, zupełnie nie odczuwają gdynińskie „Delikatesy”. Tam mleko jest, ale w cenie... 16 zł za kilogram. (a)

Więcej światła

To stereotypowe już w trójmieście wołanie powstałe z tym razem pod adresem PKP. Pasażerowie kolei elektrycznej skarżą się, iż zarówno peron jak i schody w tunelu na stacji Gdynia — Wzgórze Nowotki oświetlone są zbyt słabo, jeśli wziąć pod uwagę światło jedynej lampy na peronie i światła kłęczycy (jeśli nie jest za chmurami) na schodach.

Prosimy albo o jeszcze jedną lampę, albo o jeszcze jeden... księżyc. Jeśli, oczywiście, leży to w możliwościach PKP. (a)

Rozmawiamy na temat bliski nam wszystkim

W trzeciej rubryce stawiam zdecydowane TAK

Ogłoszona przez nas ankieta „Czy jesteś za, czy przeciw”, zainicjowała szereg ciekawych polemik wśród społeczeństwa całego województwa. Nie ulega wątpliwości, że punkt trzeci ankiety wywołuje najbardziej ożywione dyskusje.

Niemal każdy czytelnik przeczytałszy pytanie: „Czy jesteś za wreczeniem milicjantom pałki gumowej?”, zaczął wazyć na szali rozsądku wszystkie za i przeciw. Nie dziwnym się, że trudno wydać opinię, że trudno jest zdecydować się na napisanie TAK, bo przecież wielu z nas przypominają się czasy sanacji, kiedy policja nie rozstawiała się z pałką i zbyt często wyjmowała ją z futerału.

Czy wówczas pałka w ręku policjanta służyła tylko do utrzymania porządku publicznego? Na pewno nie. Pamiętamy aż nadto dobrze, że była ona przede wszystkim stosowana dla tłumienia strajków i demonstracji robotników i chłopów. Pałką tą bito przede wszystkim tych, którzy potępiali dzielącą się niesprawiedliwość, jaskrawe różnicowanie klasowe, panowanie jednej warstwy społecznej nad narodem, bito tych wszystkich, którzy walczyli z uciskiem i wyzyskiem.

Teraz pałka (może być to również tępą szablą, jaką dysponuje milicjant ra dziecki) będzie skierowana tylko przeciwko tym, którzy zakłócają nam normalne życie, napadają na spokojnych przechodniów — przeciwników chuliganom i awanturującym się pijakom.

Jak więc zdecydować? Rozmawialiśmy na ten temat z oficerem i podoficerem MO. Rzecz jasna, że i wśród funkcjonariuszy MO nasza ankieta nie pozostała bez echa. A jak ją przyjęto?

ODPOWIADA OFICER MO: — Stawiam pod punktem trzecim zdecydowane TAK. Dość już półroczków, dość już napadów na milicję, która bronić się może tylko rękoma. Dobrze, kiedy agresor jest jeden, ale co uczynić, kiedy na milicjanta napada trzech chuliganów? Użyć broni? To zbyt skomplikowana sprawa. Przypisy

W ODPOWIEDZI na ankietę

DEPARTAMENT SPRAW MŁODZIEŻY

Ministerstwa Szkolnictwa Wyższego zawiadomili redakcję, że czyni wysiłki by jak najprędzej i najlepiej rozwiązać sprawę zmiany lokalnego pólansatorium akademickiego w Gdańsku. Również kwestia opieki nad chorymi studentami i wyżywieniem będą dokładnie zbadane.

Cieszymy się odzewem na naszą krytykę ze strony Ministerstwa Szkolnictwa Wyższego, niemniej jednak chcielibyśmy znać jakieś określenie termin rozpatrzenia i załatwienia tych palących dla studentów Wybrzeża problemów.

GDZIE SA?

W odpowiedzi na migawkę o bezskutecznym poszukiwaniu w sklepach trójmiasta pantofli gimnazjalnego Wydziału Handlu Prez. WRN nadesłał nam optymistyczne wyjaśnienie, z którego wynika, że Centrala Sprzętu Sportowego obecnie posiada pantofle gimnazjalnego, które posiada pod dostatkiem. Szkoda, że wydział handlu nie wskazał nam przy sposobności sklepów, które obfitują w pantofle gimnazjalne, zwłaszcza dla dzieci z niższych klas.

Mamusie bardzo by się cieszyły takimi konkretnymi adresami. Ale obawiamy się, że długo zastanawiano by się w wydziale handlu nad podaniem adresów sklepów tak do brze zaopatrzonych.

Wojtuś i Kajtuś

1.Bowieł żelazo jest nie- 2. — Słyszaleś, Tatusiu, co ten skłik co najmniej połowe tej szamy nasze plany świetlicowe: smiertelne. Każdy kilogram zio pan w radio mówił? Więc i ja wagi w złomie... Rozumiesz, radio już mamy, chcemy teraz mu zamienia się w hucie w no- mam plan podwyższony... 3. — Koleżanki i Koleżdy! Mu- 4. — A w karnawale młodzież tań- wytałacj teraz znacznie więcej; — No, bo przecież huty mu- simy podwyższyć nasz plan czyli już przy muzyce z was- plany sięgają 7 milionów ton sąz mieć do piców martenow- zbiórki złomu. No i — podwyż- rocznie... 4. — adapter... 4. — A w karnawale młodzież tań- simy podwyższyć nasz plan czyli już przy muzyce z was- nego adaptera...

SMIAŁO Ci raczemie

Za co, ach za co biorą pieniądze?

Naprawdę wielkim wyczynem jest obecnie chodzenie po gdańskich ulicach. Dokonujemy cudów akrobacji...

Gdy zaś termometr wskazuje — jak obecnie — temperaturę powyżej zera, ochlać panie jesteście błotem...

W związku z tymi tarapatami niejedni z nieszczęśliwych gdańszczan...



Przed nami jeszcze styczniowe, lutowe i marcowe śniegi i lody. Do roboty, obywatelu dorozory! Nie

chcemy paść ofiarami Waszego niedbalstwa! RED.

Wianych USTACH

NIETYGODNE ZARZĄDZENIE Dotychczas zawsze w sobotę na pracy kupowałam bilety...

I 2 RAZY O KOLEI Wprawdzie o kolei można by pisać nie dwa, ale setki razy...

Personel szkoły podstawowej w Chałupkach (pow. pucki) sygnalizuje nam, że pociąg z nieobsadzonego przystanku...

Inne zamierzenia mają pasażerowie, korzystający z pociągów nr 66012, odjeżdżającego z Kartuz... w najbliższych dniach...

Wielej troski o pasażerów, Kochana DOKP!

Odpowiedzi REDAKCJI

Leon Żołądź, PGR Kolkowo. Zgodnie z par. 14 zarz. nr 163 Prezesa Rady Min. z 16. 7. 1955 r. w sprawie trybu...

J. W., Gdańsk. Temat brakrobstwa jest często poruszany w naszej prasie.

SPORT SPORT SPORT SPORT



Wybieramy 10 NAJLEPSZYCH SPORTOWCÓW WYBRZEŻA

Pływanie nie jest sportem łatwym oceniamy więc wysoko osiągnięcia naszych pływaków

I znowu, jak w latach poprzednich, zabieramy głos w Konkursie Plebiscytu „Wybieramy 10 najlepszych sportowców Wybrzeża“...

Są bowiem dyscypliny sportu mniej lub bardziej popularne, łatwiejsze lub trudniejsze do opanowania...

Drucie zagadnienie — to trudność osiągnięcia rzeczywistego wyniku. Zdawaloby się, że jeżeli w wieku 14 lat można ustanawiać rekordy...

I tu, jako przykład, niech posłużą czolowi pływacy Wybrzeża. Członkowie kadry narodowej: Stanisława Wiśniowska, Kazimierz Mach, Edward Belczyk, Witold Lewandowski...

Np. wielu zalicza pływanie do sportów łatwych (może dlatego, że czasem młodzi chłopcy rekordy świata)...

KIWAK Józef, Gdańsk. Nowy Port, Marynarki Polskiej 2, zgubił przepustkę nr 22423, wydana przez Zarząd Portu Gdańsk.

Po takiej „agitacji“ na rzecz pływaków, przejdźmy do krótkiej analizy osiągnięć sportu pływackiego...

Pływak Wybrzeża, zrzeszeni w sekcjach: Floty, Budowlanych, Startu, AZS, Zrywu i Kolejarskiej...

W czasie ostatnich pływackich mistrzostw Polski na pływalni w Pałacu Kultury...

Szczególnie dobrze wypadł KAZIMIERZ MACH, który w ostrej walce z Petruszewiczem i Kłopotowskim...

skiej — 1:13,7. Wynik taki jest wysoko notowany na pływaliach Europy.

WITOLD LEWANDOWSKI na 200 m, st. mot. wyważył tytuł wicemistrza...

Rekord okręgu ustanowił także junior ANDRZEJ SALAMON, zajmując III miejsce...

Na wyróżnienie zasługuje wynik EDWARDA BELCZYKA na 100 m st. dow. — 1:00,2...

Nie jest to pełna lista czołowych pływaków Wybrzeża. Wiele jest jeszcze w pływackim gronie utalentowanej i rozwijającej swoje umiejętności młodzieży...

Kadra olimpijska na Cortinę została ustalona

Polski Komitet Olimpijski, po wysłuchaniu opinii trenerów i specjalnych komisji ekspertów...

Jak wiadomo, zawodnicy polscy zgłoszeni zostali do trzech dyscyplin: narciarstwa (z wyjątkiem biegu 50 km), hokeja i bobsleja...

NARCIARZE: Biegacze: Kwapiel, Mateja, Rubiś, Bukowski, Sobczak. Kobiety: Krzeptowska, Peksa, Bukowa, Helena Daniel-Gasienica...

Skoki: A. Daniel-Gasienica, Tajner, Siczka, Węgrzyniewicz, Skarżyński, Kurek, Nowak, Janicko, Herda, Brynlar, Alfred Wróbel, Adolf Wróbel, Czech, Brzeski, Gosztyla, Chmura, Zawadzki.

Bobslejski: Ciapała, Szymański, Oleśiak, Hebela, Konieczny I, Konieczny II, Chytrowski, Skowroński. Ekipie towarzyszyć będzie 6 trenerów narciarskich, 2 hokejowych i 1 bobslejowy...

Wszystkim pływakom, trenerom oraz entuzjastom pływania na Wybrzeżu życzymy, ażeby w roku przyszłym czołówka pływacka...

L. Stefanowicz

Table with telephone numbers for various departments: Redakcja, Targ Drzewny, Centrala, Sekretariat, Dział Mięski, Dział Sportowy, Dział Rolniczy, Administracja, Dyrektor delegatowy, Dział Finansowy, Centrala, Dział Ogłoszeń.

Redakcja: Gdańsk. Targ Drzewny 3/7 TELEFONY: Centrala 350-41, Sekretariat 335-60, Dział Mięski 318-97, Dział Sportowy 348-17, Dział Rolniczy 353-28, Fismo redaguje zespół. Administracja: Gdańsk. Targ Drzewny 3/7, Dyrektor delegatowy 350-50, Dział Finansowy 320-94, Centrala 350-41, Dział Ogłoszeń 335-80.

FACHOWCY POSZUKIWANI

Projektantów instalacji sanitarnych przyjmijemy natychmiast Gdańskie Biuro Projektów Budown. Przemysł., Gdańsk, ul. Garncarska 23/23. 10075-G

OGŁOSZENIA DROBNE

NIERUCHOMOŚCI

PARCELE o powierzchni około 1000 m² z zabudowaną nym planem zabudowy domków jednorodzinnych...

GDYNIA: parcela ogrodzona z fundamentem 20.000, barczek jednorodzinny — wolny 20.000, domek wolny plus 5 morgi ziemi przy strumyku 50.000.

MIESZKANIE dwa pokoje z kuchnią, wygodami w centrum miasta Szczecina...

ZAMIENIĘ pokój 30 m kw. w centrum Szczecina — na pokój od 10 m do 20 m w trójmieście. Zgłaszać — Gdynia, Mazurska 10/4 (po przeczna Olsztyńskiej).

DWA pokoje z kuchnią, wygodami w centrum Gdyni z zamianą na mieszkanie z ogrodem na trasie Sopot — Gdynia. Poczta restante Gdynia 1 — Kaziemiernierz. 4300-P

MIESZKANIE dwa pokoje z kuchnią, wygodami w centrum miasta Szczecina zamienić na takie samo — ewentualnie pokój z kuchnią w trójmieście. Władomość: Sopot, Wybickiego 33-2. 4303-P

ZAMIENIĘ pokój 30 m kw. w centrum Szczecina — na pokój od 10 m do 20 m w trójmieście. Zgłaszać — Gdynia, Mazurska 10/4 (po przeczna Olsztyńskiej). 4300-P

DWUPOKOJOWE mieszkanie z kuchnią, wygodami zamienić na 3 pokoje w trójmieście. Tel. 335-45. 10120-G

KUPNO WAŁ do „Deutza“ 12 kurcie, Młłde, Mała Słońca, poczta Subkowy, powiat Teżew. 10109-G

FORMY i urządzenia do produkcji dachówek i innych wyrobów betonowych zamienić na takie samo lub mniejsze w trójmieście. Oferty: Biuro Ogłoszeń „Prasa“, Gdańsk, pod „10104“. 10104-G

MŁODY pracujący student pełnię poszukuje pokójki. Zgłaszać: Gdynia, Starowiejska 7/4. od godz. 18.30. 4307-P

PRACA

POTRZEBNA od zaraz sumienna gospośka do dziecka. Wrzeszcz, Kołuszki 78 m. 6, od godz. 14. 2745-K

POMOC domowa dochodząca, ewentualnie na stałe potrzebna. Zgłoszenia: Sopot, Dzierżyńskiego 24 m. 6. 10106-G

NAUKA

TAŃCÓW towarzyskich na karnawał kompletny rozpoczynam 3 stycznia. Zapisy: Lendźlona 15, koło dworca Wrzeszcz. 10039-G

ANGIELSKIEGO, niemieckiego, rosyjskiego, francuskiego wyuczyć szybko dla gdańskich. Gdynia, Starowiejska 24 a. 4304-P

KURSY języków obcych. Zapisy dodatkowe przyjmuje Tow. Przyjaźni Polsko-Francuskiej, Starowiejska 37, godz. 17 — 20. 4290-P

ZGUBY

CZAPIEWSKI Zygmunt — Siedlce, Podgórzna 3, zgubił leg. służbową nr 408 ZPG. 10116-G

LIETDKE Jan, Oliwa, Tartarska 7a, zgubił bilet rodzinny nr 4306/55. 10101-G

ANGIELSKIEGO, niemieckiego, rosyjskiego, francuskiego wyuczyć szybko dla gdańskich. Gdynia, Starowiejska 24 a. 4304-P

KURSY języków obcych. Zapisy dodatkowe przyjmuje Tow. Przyjaźni Polsko-Francuskiej, Starowiejska 37, godz. 17 — 20. 4290-P

ZAMIENIĘ pokój 30 m kw. w centrum Szczecina — na pokój od 10 m do 20 m w trójmieście. Zgłaszać — Gdynia, Mazurska 10/4 (po przeczna Olsztyńskiej).

DWA pokoje z kuchnią, wygodami w centrum Gdyni z zamianą na mieszkanie z ogrodem na trasie Sopot — Gdynia. Poczta restante Gdynia 1 — Kaziemiernierz. 4300-P

MIESZKANIE dwa pokoje z kuchnią, wygodami w centrum miasta Szczecina zamienić na takie samo — ewentualnie pokój z kuchnią w trójmieście. Władomość: Sopot, Wybickiego 33-2. 4303-P

ZAMIENIĘ pokój 30 m kw. w centrum Szczecina — na pokój od 10 m do 20 m w trójmieście. Zgłaszać — Gdynia, Mazurska 10/4 (po przeczna Olsztyńskiej).

DWUPOKOJOWE mieszkanie z kuchnią, wygodami zamienić na 3 pokoje w trójmieście. Tel. 335-45. 10120-G

KUPNO WAŁ do „Deutza“ 12 kurcie, Młłde, Mała Słońca, poczta Subkowy, powiat Teżew. 10109-G

FORMY i urządzenia do produkcji dachówek i innych wyrobów betonowych zamienić na takie samo lub mniejsze w trójmieście. Oferty: Biuro Ogłoszeń „Prasa“, Gdańsk, pod „10104“. 10104-G

MŁODY pracujący student pełnię poszukuje pokójki. Zgłaszać: Gdynia, Starowiejska 7/4. od godz. 18.30. 4307-P

MOTOCYKL SHL stan dobry kupię. Oferty z ceną Biuro Ogłoszeń „Prasa“ Gdańsk, pod „10112“. 10112-G

KIWAK Józef, Gdańsk. Nowy Port, Marynarki Polskiej 2, zgubił przepustkę nr 22423, wydana przez Zarząd Portu Gdańsk.

TAPCZAN luksusowy z gablotą, nowy — sprzedam. Oliwa, Derdowskiego 8 a — 4. 10126-G

LEKARSKIE DR KRAJEWSKI — specja lista — weneryczne, skórne, Wrzeszcz, ul. Marchlewskiego nr 13 (Barlickiego 13), tel. 416-97. 4069-P

ROŻNE NUTRIE złapałem dnia 29 brn. Właściciel może odebrać do dnia 3. I. 56, po tym terminie pozostaje własnością znalazcy. — Gdańsk — Siedlce, ul. Struga 34/2 Maciej Milkamonicz. 10113-G

SERDECZNE podziękowania za troskliwą opiekę nad dzieckiem składają Dyrektor, dr Kowalskiej i pielęgniarzek z Oddziału II Sanatorium Gdańsk Oliwa, wdzięczni rodzice Podgajni ze Szczecina. 2744-K

DOKTOROWI Tadeuszowi Szawłowskiemu oraz położnej Marii Sińskiej z Przychodni Matki i Dziecka, ul. Kilińskiego 34 we Wrzeszczu, za sumienną i pełną poświęcenia pracę — serdeczne podziękowanie składają wdzięczni pacjenci Grabowska, Serkowska i wiele innych. 10107-G

MIESZKANIE dwa pokoje z kuchnią, wygodami w centrum miasta Szczecina zamienić na takie samo — ewentualnie pokój z kuchnią w trójmieście. Władomość: Sopot, Wybickiego 33-2. 4303-P

ZAMIENIĘ pokój 30 m kw. w centrum Szczecina — na pokój od 10 m do 20 m w trójmieście. Zgłaszać — Gdynia, Mazurska 10/4 (po przeczna Olsztyńskiej).

DWA pokoje z kuchnią, wygodami w centrum Gdyni z zamianą na mieszkanie z ogrodem na trasie Sopot — Gdynia. Poczta restante Gdynia 1 — Kaziemiernierz. 4300-P

MIESZKANIE dwa pokoje z kuchnią, wygodami w centrum miasta Szczecina zamienić na takie samo — ewentualnie pokój z kuchnią w trójmieście. Władomość: Sopot, Wybickiego 33-2. 4303-P

ZAMIENIĘ pokój 30 m kw. w centrum Szczecina — na pokój od 10 m do 20 m w trójmieście. Zgłaszać — Gdynia, Mazurska 10/4 (po przeczna Olsztyńskiej).

DWUPOKOJOWE mieszkanie z kuchnią, wygodami zamienić na 3 pokoje w trójmieście. Tel. 335-45. 10120-G

KUPNO WAŁ do „Deutza“ 12 kurcie, Młłde, Mała Słońca, poczta Subkowy, powiat Teżew. 10109-G

FORMY i urządzenia do produkcji dachówek i innych wyrobów betonowych zamienić na takie samo lub mniejsze w trójmieście. Oferty: Biuro Ogłoszeń „Prasa“, Gdańsk, pod „10104“. 10104-G

MŁODY pracujący student pełnię poszukuje pokójki. Zgłaszać: Gdynia, Starowiejska 7/4. od godz. 18.30. 4307-P

MOTOCYKL SHL stan dobry kupię. Oferty z ceną Biuro Ogłoszeń „Prasa“ Gdańsk, pod „10112“. 10112-G

SPRZEDAŻ STOŁOWY pokój, jasny dąb kompletny sprzedam. Sopot, Pstrowskiego 15. 10111-G

KROWIE cielna, b. dobra sprzedam. Gdynia, Chylna 12, Orzechowa 34. 10105-G

SZAFĘ trzydrzwiową, jasny dąb sprzedam. Gdańsk-Siedlce, Kartuska 56/4. 10103-G

NOWY bufet orzechowy sprzedam. Ignacy Witkowski, Orłowo, Wrocławska 3. 4291-P

BASEN hydrofor 500 litr., motor — pompe, automaty sprzedam. Klemens Wicher, Wielki Kilec, pow. Kościerzyna Gd. 4288-P

KANARKI harcenijskie najlepszego gatunku sprzedaje Przeperski, Sopot, Biełuta 35. 9985-G

FUTRO męskie, stan bardzo dobry sprzedam. Władność: Gdańsk-Wrzeszcz, Lendźlona 11-2 przy dworcu, od godz. 12. 10027-G

SYPIALNIE dębowa — okazyjnie sprzedam. Sopot — Sobieskiego 15, I piętro. 4306-P

NOWY piec kaflowy, prze nośny — sprzedam. Gertruda Klein, Sopot, ul. Gwardii Ludowej 20/2. 4310-P

KRAWIECKA maszynę do szycia, stan dobry — okazyjnie sprzedam. Gdynia, ul. Wolności 37 — I (w sąsiadach). 10114-G

AMERYKANKE jednoosobowa — sprzedam. Sopot, Armii Czerwonej 84 a m. 4. 10121-G

KANAPĘ sprzedam tanio. Wrzeszcz, Grażyń 18/1. 10125-G

SPRZEDAŻ STOŁOWY pokój, jasny dąb kompletny sprzedam. Sopot, Pstrowskiego 15. 10111-G

KROWIE cielna, b. dobra sprzedam. Gdynia, Chylna 12, Orzechowa 34. 10105-G

SZAFĘ trzydrzwiową, jasny dąb sprzedam. Gdańsk-Siedlce, Kartuska 56/4. 10103-G

NOWY bufet orzechowy sprzedam. Ignacy Witkowski, Orłowo, Wrocławska 3. 4291-P

BASEN hydrofor 500 litr., motor — pompe, automaty sprzedam. Klemens Wicher, Wielki Kilec, pow. Kościerzyna Gd. 4288-P

KANARKI harcenijskie najlepszego gatunku sprzedaje Przeperski, Sopot, Biełuta 35. 9985-G

FUTRO męskie, stan bardzo dobry sprzedam. Władność: Gdańsk-Wrzeszcz, Lendźlona 11-2 przy dworcu, od godz. 12. 10027-G

SYPIALNIE dębowa — okazyjnie sprzedam. Sopot — Sobieskiego 15, I piętro. 4306-P

NOWY piec kaflowy, prze nośny — sprzedam. Gertruda Klein, Sopot, ul. Gwardii Ludowej 20/2. 4310-P

KRAWIECKA maszynę do szycia, stan dobry — okazyjnie sprzedam. Gdynia, ul. Wolności 37 — I (w sąsiadach). 10114-G

AMERYKANKE jednoosobowa — sprzedam. Sopot, Armii Czerwonej 84 a m. 4. 10121-G

KANAPĘ sprzedam tanio. Wrzeszcz, Grażyń 18/1. 10125-G

SPRZEDAŻ STOŁOWY pokój, jasny dąb kompletny sprzedam. Sopot, Pstrowskiego 15. 10111-G

KROWIE cielna, b. dobra sprzedam. Gdynia, Chylna 12, Orzechowa 34. 10105-G

SZAFĘ trzydrzwiową, jasny dąb sprzedam. Gdańsk-Siedlce, Kartuska 56/4. 10103-G

NOWY bufet orzechowy sprzedam. Ignacy Witkowski, Orłowo, Wrocławska 3. 4291-P

BASEN hydrofor 500 litr., motor — pompe, automaty sprzedam. Klemens Wicher, Wielki Kilec, pow. Kościerzyna Gd. 4288-P

KANARKI harcenijskie najlepszego gatunku sprzedaje Przeperski, Sopot, Biełuta 35. 9985-G

FUTRO męskie, stan bardzo dobry sprzedam. Władność: Gdańsk-Wrzeszcz, Lendźlona 11-2 przy dworcu, od godz. 12. 10027-G

SYPIALNIE dębowa — okazyjnie sprzedam. Sopot — Sobieskiego 15, I piętro. 4306-P

NOWY piec kaflowy, prze nośny — sprzedam. Gertruda Klein, Sopot, ul. Gwardii Ludowej 20/2. 4310-P

KRAWIECKA maszynę do szycia, stan dobry — okazyjnie sprzedam. Gdynia, ul. Wolności 37 — I (w sąsiadach). 10114-G

AMERYKANKE jednoosobowa — sprzedam. Sopot, Armii Czerwonej 84 a m. 4. 10121-G

KANAPĘ sprzedam tanio. Wrzeszcz, Grażyń 18/1. 10125-G

SKLEPY Wojewódzkiego Przedsiębiorstwa

W MALBORKU KWIDZYNE KOŚCIERZYNIE KARTUZACH SZTUMIE NOWYM DWORZE I PRUSZCZU GDAŃSKIM polećką bogaty asortyment PODARKÓW NOWOROCZNYCH

POWSZECHNA KASA OSZCZĘDNOŚCI składa NAJLEPSZE ŻYCZENIA NOWOROCZNE obecnym i przyszłym posiadaczom książeczek oszczędnościowych

2748-K

Art. Spoż. we Wrzeszczu

informują, że sklep wzorcowy nr 3 GDAŃSK-WRZESZCZ, ul. Grunwaldzka 33/41 posiada TELEFON 431-62 i wykonuje paczki noworoczne ze słodyczami 2750-K

MIEJSKI ZARZĄD BUDYNKÓW MIESZKALNYCH M. SOPOTU

podaje do wiadomości, że CZYNSZ OD DNIA 1. I. 1956 R. wpłacać należy w kasach zespołu i to: a) bloki nr nr 2, 3, 4, 5, 6, 7, 8, 24, 25, 26 przy ul. 1 Maja nr 2; b) bloki nr nr 9, 10, 11, 12, 13, 14, 19, 20, 21, 22, 23 przy ul. Stalina nr 745 godziny przyjęć w dniu parzystym od godz. 13—18 w dniu nieparzystym od 8 do 13 2749-K

DYREKCJA GZG - ŚRÓDMIEŚCIE

komunikuje P. T. Konsumentom, że zakłady „RATUŚ ZOWA“ „ŻURAW“ i „MARYSIENKA“ urządzają w dniu 31 grudnia br. TRADYCYJNE ZABAWY SYLWESTROWE W związku z powyższym zamawiania na stoliki prosimy zgłaszać do kierownictwa wymienionych zakładów. Cena karty konsumpcyjnej, uprawniającej do wstępu 60 zł 2729-K