

REDAKCOJA  
Gdańsk, Targ Drzewny 3/7  
TELEFONY  
Centrala 330-41  
Sekretariat 335-60  
Dr. Mielicki 318-97  
Śmiałowski 345-17  
Red. nocny 335-06  
Pismo redakcyjne zespół

# DZIENNIK BAŁTYCKI

ROK X, NR 150

PIĄTEK, 25 CZERWCA 1954 R.

Cena 20 gr.

ADMINISTRACJA  
Gdańsk, Targ Drzewny 3/7  
Dyrektor delegatury 335-59  
Centrala 330-41  
Ogłoszenia 333-80  
Pismo wydaje INSTYTUT  
PRASY „CZYTELNIK”

## Stoczniovcy godnie witają swoje święto

Grupa pracowników wydziału mechanicznego Stoczni Północnej zameldowała o realizacji swych długofalowych zobowiązań.

Jako pierwszy w przemyśle stoczniowym, przodujący wyznaczony JAN BARTOSIŃSKI wykonał do 31 maja br. 11 rocznych zadań Planu 6-letniego. Obecnie, dla uczczenia zbliżającego się Dnia Stoczniowa, zobowiązał się on wykonać zadania jeszcze jednego, 12 z kolei roku, do 15 października br.

Pracownicy Zdzisław SKURSKI — frezer, Józef BADZIUK — kowal i Franciszek SZMIDT — kowal, którzy wykonali do tej pory po 10 norm rocznych, postanowili dla uczczenia Dnia Stoczniowa wykonać 12 rocznych norm Planu 6-letniego — pierwszy do 15 lutego 1955 r., drugi do 1 stycznia 1955 r., a trzeci do 1 marca 1955 r.

Jan SZULPER, kowal, który wykonał już 9 norm rocznych, zobowiązał się do końca przyszłego roku wykonać 12 rocznych norm Planu 6-letniego.

## Dziś około 3,5 miliona uczniów kończy rok szkolny 1953/54

WARSZAWA (PAP). 25 bm. ok. 3,5 miliona uczniów szkół podstawowych i średnich ogólnokształcących, zakładów kształcenia nauczycieli i szkół ogólnokształcących dla pracujących, podległych Ministerstwu Oświaty, kończy uroczyste rok szkolny 1953-54.

Na uroczystościach, które odbędą się w szkołach, młodzież wraz z nauczycielstwem podsumuje wyniki swojej pracy w minionym roku.

Kończący się 25 bm. rok szkolny 1953/54 przyniósł namu szkolnictwu ogólnokształcącemu szczególne sukcesy w dziedzinie upowszechnienia wykształcenia 7-klasowego. Liczba szkół 7-klasowych wzrosła w tym czasie do 13.698, tj. osiągnęła z górą trzykrotnie wyższy stan, niż przed wojną. W ub. roku bowiem, w wyniku podniesienia stopnia organizacyjnego szkół, tj. przez zwiększenie liczby klas i nauczycieli, utworzono na wsiach ponad 660 nowych szkół 7-klasowych. Dzięki systematycznej rozbudowie sieci szkół 7-klasowych na 100 tys. mieszkańców wsi przy padają w końcu bież. roku szkolnego 73 szkoły 7-klasowe. Przed wojną na taką samą liczbę mieszkańców wsi przypadało zaledwie 10 szkół 7-klasowych.

Rozbudowano też poważnie sieć podstawowych szkół dla pracujących, których liczba wzrosła w całym kraju, w kończącym się obecnie roku szkolnym, o ponad

Ok. 330 tys. absolwentów, tj. 2,5 raza więcej niż przed wojną, opuszcza w br. 7-klasowe szkoły podstawowe. W szkołach średnich ogólnokształcących świadectwa dojrzałości otrzymuje około 30 tys. uczniów, tj. prawie dwukrotnie więcej, niż przed wojną.

Licea pedagogiczne kończy w bież. roku z górą 10-krotnie więcej absolwentów, niż przed wojną. Jest wśród nich 500 wywalifikowanych wychowawców, przygotowanych specjalnie do pracy w charakterze przewodników drużyn harcerskich. Nowe kadry nauczycielskie w większości staną do pracy na wsi.

350 i wynosi 1.606. Znaczna część tych szkół zorganizowana została na wsi.

W dniu 25 bm. we wszystkich typach szkół ogólnokształcących młodzież i nauczycielstwo żegnają setki tysięcy absolwentów, którzy otwartą mają szeroką drogę do dalszej nauki lub pracy.

### »Droga ta prowadzi nas do wielkiego celu«

## Rozszerza się długookresowe współzawodnictwo pracy

WARSZAWA (PAP). W licznych zakładach produkcyjnych kraju od dłuższego czasu ludzie pracy omawiają wskazania II Zjazdu Partii i uchwały III Kongresu Związków Zawodowych, dyskutując nad swymi zadaniami w walce o przyspieszenie wzrostu stopy życiowej ludności i zwiększenie siły ojezycznej.

Poszczególne robotnicy, brygady i całe załogi postanawiają pogłębić i rozszerzyć długo-

okresowe współzawodnictwo pracy i podejmują na II półroczu konkretne zobowiązania, dotyczące zwiększenia produkcji, podniesienia jakości wyrobów i obniżenia kosztów własnych wytwarzania, jak również — zmierzające do poprawy warunków pracy, bytu, życia kulturalnego i wypoczynku.

1.300 ton surówki, 2.300 ton stali ponad plan roczny

DĄBROWA GORNICZA (PAP). Tysiąca pracowników hutnictwa, Faliśka Dzierżkowskiego, przybrały na ogólnozakładowe zobowiązanie dla uczczenia 10-lecia Polski Ludowej, ujęte w umowie między załogą a dyrekcją.

Na ogólnozakładowym zebraniu pierwsi meldują o swych zobowiązaniach wielkopiecownicy. W imieniu całej załogi szef wielkich pieców — Czesław Kasprzak deklaruje wyprodukowanie do końca br. przeszło 1300 ton surówki ponad plan i zaoszczędzenie ok. 3 tys. ton koksu.

Z martenów stalowni hutnictwa F. Dzierżkowskiego wypłynęła dla uczczenia 10-lecia Polski Ludowej do końca br. 2.300 ton nadplanowych ton stali.

Ze swej strony dyrekcja hutnictwa postanowiła przyspieszyć o dwa tygodnie termin przebudowy pomieszczenia dawnego Domu Młodzieży Robotnika, oraz wyremontować w III i IV kwartale br. 261 izb mieszkalnych oraz poważnie przyspieszyć ukończenie dwóch nowych bloków mieszkalnych.

Nadrobienie niedoborów w produkcji tkanin i podniesienie jakości produkcji

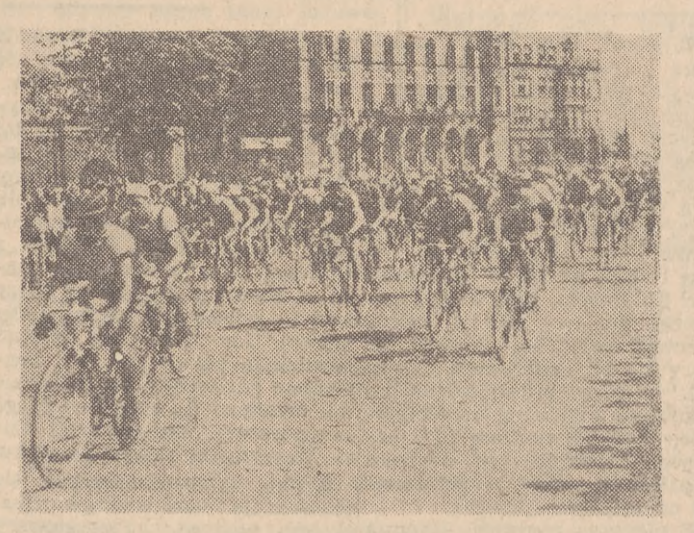
Zobowiązania załogi Zakładów Przemysłu Wełnianego im. Formalskiej w Bielsku — Białej podjęte w dniu 23 bm. dla uczczenia 10-lecia Polski Ludowej — to bilans analizy produkcji i dyskusji przeprowadzonej w ostatnim okresie przez załogę. Pracownicy tkalni postanowili wyprodukować (Dokończenie na str. 2)

## Wyjazd premiera Czou En-laj z Genewy

GENEWA (PAP). — W dniu 24 czerwca premier Państwowej Rady Administracyjnej i minister spraw zagranicznych Chińskiej Republiki Ludowej, Czou En-laj, opuścił samolotem Genewę, udając się do Delhi.

Na lotnisku premier Czou En-laj złożył następujące oświadczenie: „Opuszczając chwilowo Genewę składam serdeczne podziękowania rządowi i narodowi szwaj-

## Wyciąg Kolarski Dookoła Województwa Gdańskiego



Start! Ponad 100 kolarzy z całej Polski ruszyło do walcu o zwycięstwo w tradycyjnym wyciągu kolarskim Dookoła Województwa Gdańskiego. Tegoroczny wyciąg zorganizowany przez Sekcję Kolarstwa WKKF w Gdańsku i Redakcję „Dziennika Bałtyckiego” przebiega pod hasłem uczczenia 10-lecia Polski Ludowej, 500-lecia wyzwolenia Gdańska i „Dnia Stoczniowa”. Sprawozdanie z I etapu DWG podajemy na str. 4. Fot. Ferster

### WYNIKI INDYWIDUALNE I ETAPU

| GDANSK — GDYNIA — GDANSK — ELBLĄG (140 km)  |         |
|---|---------|
| 1) Bartkowski (Ogn. Gdynia)   | 3:49,17 |
| 2) Markowski (LZS W-wa)   | 3:49,18 |
| 3) Rudowski (LZS W-wa)  | 3:51,53 |
| 4) Gosz (Bud. Gdańsk)   | 3:52,40 |
| 5) Szarański (Ogn. Gdynia)  | 3:55,05 |
| 6-8) Szarkowski (CWKS I), Figiel (CWKS I), Jędrzejczak (Flota)  | 3:55,15 |
| 9-12) Nagiel (LZS W-wa), Gałuszka (Gwardia I), Pijanowski (Flota II)                                  | 3:55,18 |
| 13-15) Popowski (Stal I), SzutarSKI (Flota I), Bednarek (LZS W-wa)                                    | 3:55,17 |
| 16-24) Brzozowski (Ogn. Gdynia), Bonk (CWKS I), Kloc (LZS W-wa), Podobas (CWKS I), Cieślowski (Gw. I) |         |

### WYNIKI DRUZYNOWE I ETAPU

|  |          |
|--|----------|
| 1) LZS (Warszawa)                          | 11:36,27 |
| 2) Ogniw (Gdynia)                          | 11:39,40 |
| 3) CWKS I                                  | 11:45,48 |
| 4) Gwardia I (W-wa)                        | 11:45,50 |
| 5) Flota I                                 | 11:48,45 |
| 6) Ogniw (W-wa)                            | 11:48,51 |
| 7) Start (W-wa)                            | 11:52,11 |
| 8) Stal I (W-wa)                           | 11:56,48 |
| 9) Budowlani (Gdańsk)                      | 11:58,18 |
| 10) Stal (Gdańsk)                          | 12:04,34 |
| 11) CWKS II                                | 12:06,50 |
| 12) Stal II (W-wa)                         | 12:15,34 |
| 13) Gwardia (Łódź)                         | 12:18,58 |
| 14) Budowlani (W-wa)                       | 12:25,20 |
| 15) Gwardia II (Warszawa)                  | 12:26,05 |
| 16) Kolejarz (Czest.)                      | 12:29,34 |
| 17) Flota II                               | 12:39,36 |
| 18) CWKS III                               | 12:46,24 |
| 19) Ogniw (Piotrków)                       | 13:06,91 |
| 20) Na I etapie wycofało się 4 zawodników. |          |

## Wojownicze apele w senacie amerykańskim

NOWY JORK (PAP). W senacie Stanów Zjednoczonych rozlegają się apele wzywające do jawnego udziału w interwencji w Gwatemali. Senator Smathers (Partia Demokratyczna) oświadczył, że Stany Zjednoczone powinny zapewnić zwycięstwo sił uczciwych w „bitwie przeciwko komunistom w Gwatemali”.

Stany Zjednoczone — jak powiedział Smathers — powinny działać „bez ogródek i realizm”. Smathers zażądał, aby organizacja pan-amerykańska podjęła zdecydowane kroki w kierunku wspólnej akcji. „Trzeba — zakończył senator — dać sobie radę z sytuacją, która stanowi niebezpieczeństwo”.

Przewodniczący demokracji w senacie Johnson poparł oświadczenie Smathersa.

## Protesty w USA przeciwko interwencji w Gwatemali

NOWY JORK (PAP). Sekretarz krajowego komitetu partii postępowej Stanów Zjednoczonych Baldwin wystosował oświadczenie do prezydenta Eisenhowera, w którym wzywa prezydenta USA, aby wprowadził w życie rezolucję Rady Bezpieczeństwa, dotyczącą Gwatemali.

Krajowa Rada Ligi Młodzieży Robotniczej USA wysłała oświadczenie do prezydenta Eisenhowera oraz do sekretarza stanu Dulles, w którym potępia Departament Stanu i rząd USA za popieranie interwencji przeciwko suwerenemu państwu — Gwatemali.

Rada wysłała również oświadczenie do demokratycznego związku młodzieży w Gwatemali, w którym wyraża solidarność z walką młodzieży i całego narodu Gwatemali.

## Obiektywem po trasie

I etap wyścigu DWG mamy już za sobą. Kolarze przejechali 140 km, i to ze średnią szybkością ponad 36 km na godz. Możemy uważać to za poważny sukces czołówek, która, jak wynika na to wskazują, reprezentuje wyższy poziom niż w roku ubiegłym. Specjalne słowa pochwały należą się kolarzom Wybrzeża. Podczas gdy w II DWG ton nadawali kolarze z innych ośrodków, to wczoraj na etapie do Elbląga wsi reprezentanci wygrali wszystkie lotne finisze i zakończyli etap pięknym sukcesem.

Jednakże losy wyścigu w żadnym wypadku nie zostały jeszcze przesądzone. Zarówno w klasyfikacji indywidualnej jak i drużynowej różnice są minimalne. Parę minut różnicy, jakie posiadają Lu do Nastyli Sportowe, mogą być na następnym etapie zniwelowane.

Jak już I etap dowiódł, rewelacją tegorocznego wyścigu DWG są sportowcy LZS z ich najlepszym reprezentantem Sartowskim na czele. Świadczy to o dalszej popularności sportu kolarskiego na wsi gdańskiej, jak i o wielkich rezerwach, jakie tam posiadamy. Nie będzie przesadą, jeżeli stwierdzimy, że II etap zapowiada się nie mniej atrakcyjnie niż czwartkowy. Drużyny CWKS i Gwardii, mające dotychczas przynależność do kolarstwa polskiego, zechcą udowodnić, że ich porażka była tylko przypadkowa i że stać je na uzyskanie o wiele lepszych rezultatów, niż na I etapie.

## Rada Bezpieczeństwa rozpatrzy dziś skargę rządu gwatemalskiego



Prezydent Gwatemali — Arbenz  
Fot. OAF

NOWY JORK (PAP). Dnia 24 bm. przedstawiciel Związku Radzieckiego w ONZ S. K. Carapkin otrzymał depeszę od przedstawiciela Gwatemali Castillo Arriola w związku z tym, że przedstawiciel Stanów Zjednoczonych Lodge, który w czerwcu pełnił funkcję kolejnego przewodniczącego Rady Bezpieczeństwa, dotychczas nie reaguje na prośbę Gwatemali w sprawie niezwłocznego zwolnienia posiedzenia Rady Bezpieczeństwa.

Depesza brzmi: „W imieniu mego rządu mam zaszczyt prosić o zwolnienie pilnego posiedzenia Rady Bezpieczeństwa wobec tego, że inne państwa członkowie ONZ, wbrew art. 25 Karty NZ, nadal nie wykonują rezolucji uchwalonej 20 czerwca. Przeciwnie, od 22 do południa 23 czerwca zaatakowano i ostrzelano z samolotów ponad 45 miast

i wsi mojego kraju; niektóre miasta, jak np. Zacapa, Gualan i inne, zostały zbombardowane 100-funtowymi bombami. Ludność cywilna tych miast została ostrzelana z karabinów maszynowych. Gwatemala nie rozporządza środkami niezbędnymi do odparcia tego rodzaju zbrodniczych ataków. Samoloty wojskowe typu „P-47” w szyku po 3 i 4 samoloty dokonują intensywnych lotów, zwiadowczych nad wszystkimi innymi miastami, położonymi w środkowej i zachodniej części kraju. Tajna rozgłoszenia radiowa agencji ostrzeżają, że w ciągu najbliższych 24 godzin rozpocznie się zmasowany nalot z użyciem dużych bomb na stolice Gwatemali i inne większe miasta.

Informacje prasowe, jak również fotografie, uzyskane z kół od powiadczalnych i opublikowane w prasie amerykańskiej, dowodzą, że kwatery główna oraz lotniska najeźdźców mieszczą się na terenie Hondurasu. Rada Bezpieczeństwa powinna być poinformowana o tej sytuacji, i dlatego mój rząd prosi o pańską życzyliwą i cenną współpracę w zwolnieniu Rady Bezpieczeństwa najdalej 24 czerwca, by zrealizowała rezolucję z 20 czerwca przez możliwie jak najszybsze wysłanie komisji obserwatorów, która powinna prze-

zazać Radzie Bezpieczeństwa prawdziwe informacje o inwazji, jakiej ofiarą jest Gwatemala, by Rada Bezpieczeństwa podjęła jak najbardziej zdecydowane kroki w celu położenia kresu kontynuowaniu tej agresji”.

Przedstawiciel Gwatemali w ONZ wystosował depeszę analogicznej treści do wszystkich członków Rady Bezpieczeństwa.

NOWY JORK (PAP). Na żądanie przedstawiciela Gwatemali w ONZ Rada Bezpieczeństwa zbierze się 25 bm., by rozpatrzyć skargę rządu gwatemalskiego.

## Gwatemala udziela odprawy interwentom

LONDYN (PAP). Radio londyńskie podało komunikat dowódcy armii gwatemalskiej, ogłoszony w godzinach rannych 24 bm. Komunikat ten stwierdza, że armia gwatemalska wzięła do niewoli poważną liczbę żołnierzy wojsk interwentów. Jest wśród nich wielu cudzoziemców różnych narodowości oraz kilku Gwatemalczyków.

Zdobyto również dużą ilość sprzętu wojskowego.

## Zgromadzenie Narodowe zatwierdziło rząd Mendes-France'a

PARYŻ (PAP). Jak donosi Agencja France Presse, dnia 24 bm. francuskie Zgromadzenie Narodowe 433 głosami przeciwko 23 zatwierdziło nowy rząd, przedstawiony przez Mendes - France'a.

PARYŻ (PAP). Na posiedzeniu rządu francuskiego, które odbyło się dnia 22 czerwca, poza problemem indochińskim omawiano sytuację gospodarczą Francji. Ponadto omawiano na posiedzeniu problem „armii europejskiej”. Zgodnie z deklaracją rządową Mendes - France'a o konieczności „skonfrontowania” różnych punktów widzenia” w tej sprawie, powierzono ministrowi obrony narodowej generałowi Koenigowi (przeciwnik „armii europejskiej”) oraz ministrowi przerw i handlu Bourges - Manofry (zwolennik „armii europejskiej”)

## Prowokacje kuomintangowców na granicy Chińskiej Republiki Ludowej

PEKIN (PAP). Agencja Nowych Chin donosi, że lotnictwo kuomintangowskie i kuomintangowskie okręty wojenne dokonały ostatnio szeregu prowokacji na granicach Chińskiej Republiki Ludowej, a zwłaszcza w rejonie Czeszuanu.

W okresie od 11 maja do 5 czerwca br. wojska ochrony pogranicza Chińskiej Republiki Ludowej zestrzeliły 10 i uszkodziły 4 samoloty lotnictwa Czang Kai-szeka, które wtargnęły do obszaru powietrznego Chińskiej Republiki Ludowej oraz w okresie od 20 kwietnia do 5 czerwca uszkodziły 7 okrętów kuomintangowskich, które naruszyły wody terytorialne Chińskiej Republiki Ludowej. Jeden statek kuomintangowski został zdobyty.

### Apel do mieszkańców Gdańska, Gdyni i Sopotu

Miejskie Komitety Frontu Narodowego zwracają się do mieszkańców Gdańska, Gdyni i Sopotu z apelem o wywieśnięcie flag w związku z uroczystym zakończeniem „Dni Morza”.

## Dziś w II Wyścigu DWG »Dziennika Bałtyckiego« jadą kolarze na trasie II etapu: Elbląg — Malbork — Starogard — Zblewo — Kościerzyna

# Jak przygotowano agresję przeciw Gwatemali

3 stycznia 1954, w pierwszą niedzielę nowego roku, mieszkańcy Guatemali la Nueva od rana spieszyli na wielką corride (walkę byków), rozgrywaną na olbrzymim stadionie stolicy. Stolica Gwatemali, no wczesne miasto liczące ponad 250.000 mieszkańców, położona jest na wąskiej wyżynie wznoszącej się na 1500 metrów między dwoma oceanami — Atlantykiem i Pacyfikiem, których wody opływają brzegi tej małej republiki środkowo-amerykańskiej. Guatemala la Nueva ma niejedną powód do sławy.

Najpierw więc sama nazwa, która w pełnym brzmieniu urzędowym jest chyba najdłuższą i najbardziej skomplikowaną na świecie: Santiago de los Caballeros de Guatemala la Nueva. Tutaj przez trzy przeszło stulecia była siedziba hiszpańskiego wice króla podbitych przez konkwistadorów ziem; tutaj wreszcie, na dwa tysiące lat przed Krzysztofem Kolumbem, była stolica potężnego państwa Mayów, którzy stosowali kalendarz niewiele różniący się od dzisiejszego, „wyna lezili” zero, przeprowadzając skomplikowane obliczenia matematyczne, stosowali narkozę przy zabiegach chirurgicznych i wznosił li pałace i świątynie potężniejsze od egipskich piramid.

W pierwszą niedzielę stycznia roku 1954 mieszkańcy Guatemala la Nueva zgromadzili się na stadionie, by oglądać walki byków. Wśród zgromadzonych tłumów znalazł się również niejaki mister Marshall Bannell, przedstawiciel amerykańskiej stacji telewizyjnej National Broadcasting Corporation. Mr Bannell zapotrzebowany był w kilka wielkich skrzyń i skomplikowaną aparaturę, bo bowiem zamierzał ponoć sfilmować wielką corride, aby ją z kolei pokazać w programie telewizyjnym mieszkańcom Nowego Jorku. Dziwnym trafem kamera filmowa mister Bannella wycoła wana była nie w stronę areny, lecz na trybunę honorową, na której zajęli miejsca przedstawiciele rządzący z prezydentem Jacobo Arbenzem na czele.

## Tajemnica kamery filmowej

Punktualnie o godzinie 10 rano wokół trybuny honorowej rozległy się strzały, a grupa uzbrojonych mężczyzn rzuciła się w stronę prezydenta. Mister Bannell pilnie obserwował „rozgrywkę”, gdy spostrzegł jednak, że na pastynicy zostali rozproszeni, a prezydentowi nie się stało — gwałtownie się odwrócił i nie zwracając uwagi na cenny sprzęt filmowy — szybko się ulotnił. W kilka godzin później władze zainteresowały się kamerą filmową, pozostawioną przez Amerykanina. Okazało się, że kryje ona... szybkostrzelny karabin maszynowy. Skrzynie zawierają tysiące ulotek, nawołujących do obalenia demokratycznego rządu, a re wizja przeprowadzona w aparta

## Nasza KRONIKA

25 CZERWCA 1867 R.

ukazał się pierwszy tom „Kapitału” Marksa. W tym genialnym dziele Marks poddał głębokiej analizie stosunki społeczne kapitalistycznego w ich powstawaniu, rozwoju i upadku oraz stwierdził ekonomiczne prawo ruchu tego społeczeństwa. Marks odkrył tajemnicę kapitalistycznego sposobu produkcji, wykazał nieuchronność jego upadku i odsłonił przed proletariatem wspaniałą wizję społeczeństwa komunistycznego, społeczeństwa bez kryzysów i wojny, społeczeństwa, w którym nie ślepy los panuje nad ludźmi, lecz ludzie świadomie kierują swoim losem.

25 CZERWCA 1950 R.

nastąpił prowokacyjny atak wojsk amerykańskich na granicę między Koreą Północną i Południową. Agresja napotkała zdecydowaną obronę ludu koreańskiego, który odparł agresorów. Wówczas USA rozpoczęły interwencję zbrojną przy udziale regularnych wojsk amerykańskich oraz 14 innych swych sojuszników, pod bezprawnie przywłaszczoną flagą ONZ. Na pomoc napadniętemu narodowi koreańskiemu popłynęli chińscy ochotnicy. Po trzech latach krwawych walk Stany Zjednoczone zmuszone zostały do zawarcia rozejmu. Mimo to jednak w dalszym ciągu robią wszystko co w ich mocy, by przeszkodzić ostatecznemu, pokojowemu uregulowaniu tej sprawy.

## Nasz brzeg

W numerze wczorajszym w wierszu Stanisława Fleszarowej pt. „Nasz brzeg” w ostatniej strofie w toku produkcji zgubiony został ostatni wiersz. A oto pełne brzmienie ostatniej strofy:

Niech wypływają w morze statki z polską flagą!  
Niech wciąż płonie na brzegu latarni ognisko!  
Podniemiemy z głębin obciążone sieci —  
starczy oddechu „mucna”  
na szczęśliwą przyszłość!

Wiadomość ta warta jest uwiecznienia w rocznikach imperialistycznej dyplomacji, bowiem przynajmniej, że w Chicago z góry wiadomo, kiedy ma dojść do „zajścia” na granicy Gwatemali.

Taniej, głupiej, naiwniej nie można już było wyreżyserować tego nowego aktu agresji Stanów Zjednoczonych przeciw narodowi wolnego kraju, którego jedynym „prześtępstwem” jest to, iż nie chce być nadal wyzyskiwany przez amerykańskie monopole.

Gdy przed kilku miesiącami minister spraw zagranicznych

Gwatemali, Guillermo Toriello, ogłosił „Białą Księgę” o przygotowaniu przez Stany Zjednoczone episku — ujawnił on szereg faktów dotyczących oddziałów przygotowanych w Hondurasie do napaści na Gwatemalę. Jak podała „Biała Księga”, oddziały te już od grudnia 1953 r. gotowe były do agresji ukrytej pod romantyczną nazwą „Operacion el Diabla”. Komentując ten fakt, min. Toriello oświadczył: „Naród Gwatemali nie chce diabła, żadnego diabła, w żadnym zaś razie imperialistycznego diabła ze Stanów Zjednoczonych”.

J. S.

## Przeszkodą w uregulowaniu problemu koreańskiego jest to, że Chiny nie zajmują należnego im miejsca w ONZ

### Oświadczenia min. Edena i dyskusja w Izbie Gmin na temat polityki zagranicznej

LONDYN (PAP). Dnia 23 bm, rozpoczęła się w Izbie Gmin debata nad polityką zagraniczną.

Jako pierwszy zabrał głos minister spraw zagranicznych EDEN. Oświadczył on, że w sprawie koreańskiej nie osiągnięto na konferencji genewskiej porozumienia, jednakże „droga do dalszych rokowań pozostaje otwarta”. Eden zaznaczył, że zdaniem rządu brytyjskiego, nie jest rzeczą możliwą rozwiązanie problemu koreańskiego bez zgody Chin, jak również Korei północnej i Korei południowej.

Poruszając problem Indochin brytyjski minister spraw zagranicznych zaznaczył, że istnieje szansa osiągnięcia rezultatów mo żliwych do przyjęcia.

Minister Eden zakomunikował, że w Genewie obradują obecnie trzy komitety, które rozpatrują problemy militarne dotyczące Wietnamu, Laosu i Kambodży. Mają one zakończyć swoje prace do 10 lipca. Mówca oświadczył, że gotów jest wrócić do Genewy, by uczestniczyć w obradach, których podstawą będą sprawozdania trzech komitetów.

Mówca zakomunikował Izbie Gmin, że w czasie konferencji genewskiej nastąpiła poprawa w stosunkach między Wielką Brytanią a Chinami Ludowymi. Po omówieniu sprawy Korei, problemu stosunków chińsko - angielskich i zagadnienia „organizacji bezpieczeństwa w Azji po-

łudniowo - wschodniej na zasadach, które by przypominały Lo carno”, brytyjski minister spraw zagranicznych nawiązał do konferencji genewskiej i przypomniał, że podczas obrad nad zagadnieniem Indochin sprawował obok ministra Molotowa godność przewodniczącego konferencji.

„Pragnę osobiście wyrazić uznanie ministrowi Molotowowi — oświadczył mówca — za jego pomoc w uregulowaniu problemów proceduralnych. Gdybyśmy nie utrzymywali jak najbardziej ścisłego kontaktu, konferencja nie mogłaby po prostu obradować”.

Następnie minister Eden poruszył sprawę swego wyjazdu z premierem Churchilllem do USA i w zakończeniu oświadczył: „Jeśli uda nam się doprowadzić do

poкою w Indochinach, to stworzymy podstawę, na której będzie można zbudować bezpieczeństwo Azji południowo - wschodniej. Fakt ten da poważne rezultaty, gdyż umocni pokój na całym świecie”.

Następnie zabrał głos przywódca opozycji CLEMENT ATTLEE, który podkreślił znaczenie wysiłków min. Edena w Genewie i do dał: „Nie ulega wątpliwości, że minister Molotow także dąży do sukcesu konferencji. Uważam, że najbardziej znaczącą cechą konferencji genewskiej był fakt, że po raz pierwszy w obradach tego rodzaju brali udział legalni przedstawiciele Chin. To prawdziwa farsa, że obecny rząd Chin nie jest przez niektóre państwa uznawany za legalny rząd tego kraju... Moim zdaniem, istotną przeszkodą uniemożliwiającą uregulowanie problemu koreań-

skiego jest to, że Chiny nie zajmują należnego im miejsca w Organizacji Narodów Zjednoczonych”.

Przywódca Partii Liberalnej CLEMENT DAVIES oświadczył m. in.: „Aby osiągnąć pokój i osiągnąć go w sposób rozsądny, a nie w wyniku potwornej wojny, konieczne jest: po pierwsze, uznanie rządu Chin Ludowych przez wszystkie państwa, nie wyjąwszy Stanów Zjednoczonych, i po drugie, przyznanie legalnym przedstawicielom Chińskiej Republiki Ludowej przysługującego im miejsca w Organizacji Narodów Zjednoczonych”.

Konserwatywa Robert BOUTH BY wyraził wątpliwość, czy Stany Zjednoczone rzeczywiście dążyły na konferencji genewskiej do pokojowego uregulowania jakiegokolwiek problemu.

## Rozszerza się długookresowe współzawodnictwo pracy

(Dokończenie ze str. 1)

Pracownicy przedalnia postanowili do końca roku wyprodukować ponad plan II półrocza i wyrównać w ten sposób niedobór, który powstał w minionych miesiącach br. W oparciu o produkcyjne metody pracy i zorganizowanie „pionu bezbrakowego”, tkackie postanowili podnieść odsetek tkanin I gatunku o 2 proc.

Pracownicy przedalnia postanowili do końca roku wyprodukować ponad plan 6.150 lg przędzy i podnieść jakość produkcji.

72 tys. ton węgla ponad plan roczny

STALINOGRÓD (PAP). Poważne, cenne zobowiązania podjęła

załoga produkcyjnej kopalni „Gottwald”. Jest to suma zobowiązań wielu zespołów, które od dawna analizowały swe możliwości produkcyjne. Wśród wielu innych pracowników kopalni postanowienie nie swego zespołu zgłosił na zebraniu w dn. 23 bm. rębacz przydad z oddziału III — Zygmunt Sadowski. Oświadczył on, że załoga tego oddziału doszła do wniosku, iż będzie mogła dać co miesiąc 1270 ton węgla ponad swój plan.

Dzięki temu, że w okresie od III Kongresu Związków Zawodowych około 90 proc. górników zgłosiło indywidualne zobowiązania lub wnioski dotyczące usprawnienia pracy, załoga kopalni „Gottwald” mogła zobowiązać się, że wykona roczny plan wydobycia już w początkach grudnia br. i da państwu dodatkowo ponad plan br. 72 tys. ton węgla.

„Nie lekamy się trudności — pisze górnik kopalni „Gottwald” w powziętej na zebraniu uchwałie — których wiele jeszcze musimy pokonać na naszej drodze, wiemy bowiem, że droga ta prowadzi nas niezawodnie do wielkiego celu, którym jest wspaniała i szczęśliwa przyszłość naszej ojczyzny”.

Co miesiąc — dodatkowo 100 ton azotniaku CHORZÓW (PAP). Obniżka kosztów produkcji — oto główny cel, który wytknęła sobie załoga Zakładów Przemysłu Azotowego im. Fintera w Chorzowie, podejmując zobowiązania dla uczczenia 10-lecia Polski Ludowej.

Na naradach oddziałowych, zorientowanych z inicjatywą aktywnej partyjnej w całym zakładzie — wytyczono główne kierunki walki o potaniecie produkcji; polepszenie gospodarki materiałowej, podwyższenie jakości, skrócenie czasu remontów. W grupach związkowych wśród robotników, majstrów, techników toczyły się żywe dyskusje. Analizowano całą dotychczasową gospodarkę. Np. w oddziale syntezy, produkującym cenny nawóz sztuczny — azotniak, grupa aktywistów partyjnych wystąpiła z inicjatywą wprowadzenia metody Korabielnikowej.

Inicjatywa ta spotkała się z odzewem całej załogi oddziału. Przebadało gospodarkę na wszystkich stanowiskach i podjęło długookresowe zobowiązanie: „Pracując metodą Korabielnikowej, postanawiamy co miesiąc dostarczać wsi 100 ton azotniaku wyprodukowanego z zaoszczędzonego surowca”.

wspólnie pijaństwa. Taka łączność chłopom ani państwu nie jest potrzebna.

## Lecz i to nie wystarczy

Spodobała mi się ta odpowiedź; więc korzystając z chwili milczenia zwróciłem się do jej autora: — Pan pewnie również jest członkiem ekipy łączności miasta ze wsią. Może by pan powiedział nam, jak powinna wyglądać praca takiej ekipy. Przysłać to się nam wszystkim, a najbardziej tamtemu panu.

— Bardzo chętnie — zapalił się młody człowiek. — Nasza ekipa jeżdżąc do indywidualnej gromady — myślę przede wszystkim, jak pomóc chłopu w usunięciu jego codziennych kłopotów gospodarskich. Przed stawiamy np. pomoc w wyremontowaniu maszyny, te raz doprowadzamy do porządku świetlicę, a w czasie żniw będziemy pomagać przy zbiorach. Mam również zespół artystyczny, który daje występy na organizowanych przez nas wieczornicach. Rozegraliśmy z miejscową młodzieżą mecz siatkówki i staramy się złożyć koło sportowe. To by było tak w głównych zarysach wszystko. Wydaje mi się, że tak powinna wyglądać praca ekipy łączności.

## Główny cel

— Niezupełnie — zabrał głos mój sąsiad z naprzeciwka. — Praca nazwijmy to ekonomiczno - usługowa, praca kulturalna, cz! nad rozwojem sportu to rzeczywiście potrzebna forma działalności ekipy. Trzeba ją stale rozszerzać i dbać o jej atrakcyjność. Ale, wydaje mi się, że głównym celem ekipy jest praca masowa polityczna. Celem każdej ekipy wyjeżdżającej do indywidualnej gromady powinno być przekonanie chłopów do nowych metod agrotechnicznych, przekonanie o wyższości gospodarki kolektyw-

nej, a więc pomoc w zorganizowaniu spółdzielni produkcyjnej. Musimy nauczyć się tłumaczyć chłopu słuszność polityki naszej partii i rządu, mobilizować go do podnoszenia na wyższy poziom go spodarki i wywiązywania się z obowiązków wobec państwa.

— Tak — powiedziała kobieta. — Mam wrażenie, że trafił pan w sedno rzeczy.

Właśnie praca masowa polityczna to najważniejsze zadanie ekip łączności miasta ze wsią. Ale jak ona konkretnie w praktyce ma wyglądać, nad tym trzeba się zastanowić. Trzeba określić jej formę, trzeba przygotować do niej ludzi, uzbroić ich w rzeczowe, przekonujące argumenty i naukę umiejętnej postępowania się nimi.

Trudno np. wymagać wzorowego wypełniania roli agitatora „nawego” na wsi od człowieka, który nie ma zielonego pojęcia o podstawowych metodach agrotechnicznych, tak jak trudno oczekiwać od człowieka nie znającego istoty spółdzielczości produkcyjnej, aby rozmawiał o niej z chłopami i potrafił rozwiązywać ich wątpliwości.

— Ma pani całkowitą rację — mężczyzna w welwetach namyślał się chwilę. — U nas, w naszej ekipie łączności, w naszym zakładzie pracy rozumiemy to tak...

Z Łakomski

Co gdzie i kiedy

Na naszych plażach różnie bywa

MIGAWKI Wybrzeże

TEATR
Teatr Wielki - Gdańsk - „Nie igra się z miłością” - godz. 19 - 21.15.

KINA
według informacji Okr. Zarządu Kin w Gdańsku

GDANSK - „Leningrad” - „Córka pułku” - od lat 14 - godz. 16, 18, 20.

SOPOT - „Bałtyk” - „Siuby kawalerskie” - od lat 12 - godz. 15, 17, 19, 21.

GDANSK - „Atlantyk” - „Tosca” - od lat 18 - godz. 16, 18, 20.

WEJHEROWO - „Świt” - „Zapomniany” - od lat 12 - godz. 15, 17, 19, 21.

APTEKI DYŻURNE
GDANSK - ul. Długa 54, 56 - tel. 351-08.

WYSTAWY
Wystawa „Wielki Proletariat” w Sopocie otwarta jest w pawilonie u zbiegu ulic Grunwaldzkiej i Rokossovskiego.

Centralne Biuro Wystaw Artystycznych przy moście w Sopocie, zawiadamia, że czynne są wystawy: „Ktawta artystyczna na przestrzeni dzieł”

Muzeum Pomorskie w Gdańsku otwarte codziennie (z wyjątkiem poniedziałków) od godz. 10-15, w niedzielę od 10-18.

Wystawa prac studentów Państw. Wyższej Szkoły Sztuk Plastycznych otwarta jest w salach Zbrojowni w Gdańsku, przy Targu Węglowym w dniach od 25 do 26 bm. od godziny 10-12 i od 16-18.

Pogoda była jak „marzenie”, pomknęliśmy więc w kierunku gdynińskiej plaży. Już z daleka można było poznać, że sezon jest w pełni - po imponującym „ogonku” do kasy.

Nie można powiedzieć aby wejście ułatwił nam także zwarty potok opalonych na rozmaite kolory plażowiczów, przepychających się z plaży w kierunku kiosku z lodami i napojami chłodzącymi.

Pełni wrażeń i spragnieni napojów chłodzących wróciliśmy wreszcie do domu. Byli wprawdzie tacy, którzy narzekali, że po powrocie z plaży musza się zawsze myć - taki brudny jest piasek gdyniński, ale administracja plaży mówi, że to malkontenci.

To, niestety, nie jest przesada. Stali bywalcy plaż w Sopocie, Orłowie i Gdyni wiedzą, że tak jest naprawdę - kto nie wierzy może się łatwo przekonać.

W roku bieżącym plaża Gdańska, Gdyni i Sopotu przeszły pod nową administrację - Zarządów Zieleni Miejskiej, ale starych błędów nie uniknęli.

Wprawdzie sprzątanie plaży wieczorem, ale stanowczo zbyt mała ilość koszy na plażach (w Gdyni - 1, w Sopocie na plaży południowej - 2, w Orłowie - 2).

Jutro »Pan Twardowski«

Dzisiaj o godz. 19 w Teatrze Wielkim w Gdańsku zamiast baletu „Pan Twardowski” wystąpi gra dramatyczna „Nie igra się z miłością”, natomiast balet „Pan Twardowski” wystąpi w niedzielę, 26 bm.

łowie - 2) wpływa na straszliwe zanieczyszczenie plaży i okolicznych terenów zielonych i alei.

Niektórzy usiłują radzić sobie zagrzebując śmieci w piasku, ale i to niewiele pomaga, bo przy pierwszej lepszej okazji (wiatr) śmieci znów wydobywają się na powierzchnię. Drugą bolączką jest brak kiosków z napojami chłodzącymi, trzcina ich szukają w kioskach na ulicy. A tak się fatalnie nie dzieje, że na wszystkich plażach budki bileterów ustawiono w samym przejściu, zmniejszając do minimum przelotowość bramy i przyczyniając się do wytwarzania „orka”. Wprawdzie nie są to niedociągnięcia poważne, ale przykre, a przy odrobinie dobrej woli można je łatwo usunąć.

Szczególnie przykre jest to, że na gdynińskiej plaży trzeba odpoczywać na brudnym i czarnym piasku, o czym już

niejednokrotnie pisaliśmy w latach ubiegłych. Jak dotąd nie zrobiono nic, aby przywieźć nowy czysty piasek. Poza tym gdynińska plaża jest sta nowczo za mała dla mieszkańców tego miasta. Najwyższy czas oczyścić i zorganizować (to nie znaczy pobierać opłaty) drugą plażę na terenach leżących przy Domu Marynarskiego (tzw. Działka).

W Jelitkowie, Brzeźnie i Stogach, mimo, że nie pobiera się tam opłat za wejście, plaże są utrzymane w znacznie lepszym porządku, niż plaża w Gdyni, chociaż odwiedzają je więcej osób, niż w latach ubiegłych.

Zarząd Zieleni Miejskiej powinien jak najszybciej postarać się o usunięcie tych braków i naprawę na serio zacząć administrować podległymi sobie plażami (S).

W tanecznym rytmie

Ostatniej niedzieli, mimo upału wielu mieszkańców Gdańska zrzęgnowało z plaży, aby pojechać do Teatru Wybrzeże na próbę generalną występu Państwowej Średniej Szkoły Baletowej w Gdańsku-Wrzeszczu.

Ci, którzy zrezygnowali z plaży w tę upalną niedzielę, na pewno tego nie żalowali. Widowisko było bardzo piękne. Na pierwszą jego część złożyły się fragmenty lekcji klasyki od najmłodszej do najstarszej klasy. I chociaż były to codzienne ćwiczenia, było w nich tyle ekspresji i uroku, że zapomniało się o ich codzienności.

Drugą część popisu wypełnił I akt baletu rzadkiego kompozytora KLEBANOWA pt. „BOCIANIĄTKO”. O warości tego utworu stanowi nie tylko piękna muzyka, ale i głębia wychowawcza, humanistyczna treść.

A interpretacja baletu była prawdziwie wzruszająca: w momencie kiedy Wasiu ocenia swój zły postępek i uzyskuje przebaczenie kolektywu, niejedna łza zaśliznęła w oczach widzów.

Opracowanie choreograficzne baletu „Bocianiatko” jest pierwszą w Polsce pracą kolektywną w tej dziedzinie. Dokonał jej cały zespół pedagogiczny szkoły w osobach Janiny Jarzynówny, Sedy Ciesielskiej, Stanisławy Selmówny, Haliny Staniewskiej, Krystyny Gruszkówny i Rajmundy Sobiesiakówny. Że taka praca zespołowa daje świetne wyniki, świadczy wysoki poziom widowiska.

Trudności były tym większe, że pracownice opery, przygotowujące dekoracje i kostiumy do „Twardowskiego” i „Cyganerii”, która będzie najbliższą premierą, musiały dodatkowo wykonać całą oprawę sceniczną „Bocianiatki”. Wywiązały się z tego zadania chwalebnie.

Piękną oprawę sceniczną widowiska stworzyli G. Bachini i J. Padlewski. Stronę muzyczną opracował z orkiestrą Państw. Filharmonii Bałtyckiej Zdzisław Grynar.

Wystawieniem „Bocianiatki” Państw. Średnia Szkoła Baletowa w Gdańsku czci 10-lecie Polski Ludowej.

Miłośników pięknego baletu informujemy, że najbliższe przedstawienie „Bocianiatki” odbędzie się w niedzielę 26 czerwca o godz. 16 w niedzielę 28 czerwca o godz. 19 w Teatrze Wielkim w Wrzeszczu.

Bilety w cenie 3, 6, 9, 12 i 15 zł nabywać można w oddziałach „Orbisu” we Wrzeszczu i Sopocie oraz w Państw. Szkole Baletowej we Wrzeszczu (tel. 425-79).

Atak na...

...rekord niechlujstwa przypuścił piekarz gdyniński. Jak wiadomo bowiem „palme pierwszeństwa” w ignorowaniu elementarnych zasad higieny zdobyła załoga piekarni nr 30 w Gdańsku.

O godz. 20 w Operze Leśnej

zobaczymy dziś słynny, państwowy zespół tańca ludowego ZSRP pod kierunkiem IGO RA MORSEJEWY, laureata Nagrody Stalinowskiej.

Dyrygentem zespołu jest również laureat Nagrody Stalinowskiej S. Galperin. Bilety rozprowadza WRZZ w Gdańsku.

„nadziewając” bochenek chleba...

Ostatnio jeden z naszych czytelników przyniósł nam nowy eksponat, świadczący o stałym i uporzytym dążeniu piekarzy trójmiasta do zdobycia miana „największych niechlujów w kraju”. Tym razem chleb żytni 60 proc., pochodzący z piekarni nr 5 Gdynińskich Zakładów Fiekarniczych „ozdobiony” jest „tylko” upieczonym niedopałkiem papierosa.

Wykonali plan półroczny

Odcinek budowlany nr IV ZBM Gdynia wykonał w dniu 19 bm. półroczny plan. Do przedterminowego wykonania zadań przyczyniło się współzawodnictwo, w którym bierze udział 97,5 proc. załogi oraz wydajna praca brygady murarskiej Tadeusza Zielińskiego wykonującej przeciętnie 260 proc. normy (w II kwartale brygada ta zajęła drugie miejsce w Polsce), brygady cieleskiej Jana Hermana i Jana Lehmana - 240 proc. normy, brygady tynkarskiej Stanisława Mihańskiego - 250 proc. i brygady betoniarzkiej przodownika pracy Karola Szlagi. Do osiągniętego sukcesu przyczynili się spośród personelu inżynierowo - technicznego: majster Klemens Barlik z budowy nr 54 i majster Michał Pawłowski z budowy nr 87.

W teatrze w Gdyni

Począwszy od dnia 22 bm. w Teatrze Dramatycznym w Gdyni grane są na zmianę dwie sztuki: we wtorki, środy i czwartki „Dom laiki”, w pozostałe dni tygodnia „Tragedia optymistyczna”.

Poznaj kraj

Referat Turystyki Wojewódzkiej Rady Związków Zawodowych w Gdańsku zawiadamia za kłady pracy trójmiasta, że od lipca br. będą organizowane przez P. T. K. wycieczki 1-2-dniowe do Warszawy, Krakowa, Poznania, Nowej Huty i Oświęcimia oraz do innych miejscowości w kraju. Poza tym P. T. K. organizuje w dni świąteczne wycieczki statkami, pociągami i autobusami do miejscowości turystycznych i historycznych naszego województwa. Wszelkich informacji udziela oraz przyjmuje zgłoszenia PTTK w Gdańsku, ul. Długa 45 - tel. 317-61 w godz. 8-17.

W dniu 30 czerwca 1954 niewielki północno-wschodni skrawek Polski w okolicach Augustowa i Suwałk znajduje się w pasie całkowitego zaćmienia Słońca. W miejscowości Trakiszki tuż na pograniczu polsko-radzieckim od godziny 13, min. 59, sek. 13 do godz. 14, min. 1, sek. 20 (według czasu obowiązującego w Polsce) zapadnie ciemność na okres przeliczonego 2 minut, gdyż tarcza Księ

Z wyjątkiem wymienionego obszaru w reszcie kraju zaćmienie będzie częściowe.

Księżyca w nowiu, niewidoczny na jasnym niebie dziennym, zacznie zaciemniać tarczę Słońca od zachodu, czyli od prawej strony, gdy będziemy na Słońcu spoglądać (naturalnie przez zaskopną szybkę). Tarcza księżycowa przesunie się nieco wyżej tarczy Słońca, tak, że nie zakryta zostanie część dolna Słońca w kształcie sierpa o rózkach zwróconych ku górze. Zwrócić uwagę na szybki obrót tarczy Słońca: od wschodu ku południowi (podczas maksimum fazy) do zachodu, gdy zaćmienie zacznie mijać.

Wszystkie obserwatoria w kraju wysyłają ekspedycje badawcze na pogranicze w celu dokonania obserwacji w kierunku ustalonej tematyki. Ekspedycja krakowska, która za teren badań obrała sobie wieś Ogrodniki (na wschód od Trakiszki) będzie robić zdjęcia korony słonecznej za pomocą aparatu zwanego chronokinematografem.

Perły Bailly'ego

Chronokinematograf, pomysłu prof. Banachiewicza, jest swego rodzaju aparatem kinematograficznym do zdjęć długogniskowym, dającym stosunkowo wielkie obrazy Słońca na filmie. Korbka aparatu jest elektrycznie sprzężona z chronometrem, co pozwala na dokładne wyznaczenie czasu dokonanych zdjęć. Zwyczajnymi metodami fotografii słonecznej można podczas trwania całkowitego zrobić kilka obrazków z mierną dokładnością momentów czasowych. Aparat Banachiewicza daje sto i więcej zdjęć z precyzyjnym wyznaczeniem momentów poszczególnych zdjęć. Przez to wartość zdjęć jest wielokrotnie wyższa. Prócz zdjęć korony słonecznej można także filmować powstające i znikające bariłki Bailly'ego. Zjawisko to po-

wstaje, gdy brzeg tarczy Księżyca podczas drugiego lub trzeciego kontaktu nasuwa się lub odsuwa od brzegu tarczy słonecznej. Ta ostatnia ma kształt regularnego dyska kołowego. Natomiast brzeg tarczy Księżyca ma kształt zębatego pily. To zarysują się góry, krater i doliny księżycowe. Ta swego rodzaju pila księżycowa, nasuwając się na regularny kształt tarczy Słońca, ostatni, wązki kciuk jego sierp (tuż przed całkowitym zasłonięciem lub w chwili odsłaniania) rozciąga na kilka czy kilkanaście jasnych podłużnych plamek, robiących wrażenie naszyjnika perł.

Rożkami do góry

Specjalną uwagę należy poświęcić horyzontowi, gdzie podczas zakrycia Słońca będzie widoczna złoto-czerwona poświata. Powstaje ona w ten sposób, że poza stożkiem półcienia, rzucając przez Księżyc, promienie słoneczne przezeń niezasiłone, pa dają na atmosferę (zresztą jak zwykle podczas dnia). Znajdując się w sferze półcienia albo całkowitego cienia, obserwator widzi na horyzoncie owo dalekie światło słoneczne, z którego do oczu widza, jak podczas wschodu lub zachodu Słońca, dochodzą tylko promienie czerwone.



W pasie całkowitego zaćmienia (gruba czarna linia) ciągnie się na powierzchni Ziemi od punktu A (szer. geogr. póln. 42° 21', dług. geogr. zach. 99° 04') w stanie Nebraska (Ameryka Północna), gdzie całkowite zaćmienie rozpoczyna się o godz. 12 min. 07,7, PRZEZ PUNKT B (szer. póln. 61° 52', dług. zach. 49° 31') do punktu C (szer. póln. 26° 18', dług. wsch. 129° 55') w Indiach, gdzie całkowite zaćmienie kończy się o godz. 14 min. 56,5 według czasu obowiązującego w Polsce. Gruba strzałka pokazuje miejsce, gdzie pas całkowitego przechodzi przez obszar Polski.

Złoto-czerwona zorza na horyzoncie

Zaćmienie Słońca, tak częściowe, jak i całkowite, należy obserwować raczej w przestrzeni swojej bodnej, poza miastem, o ile może być na wzniesieniu. Można wtedy zobaczyć oddalanie się i zbliżanie cienia Księżyca.

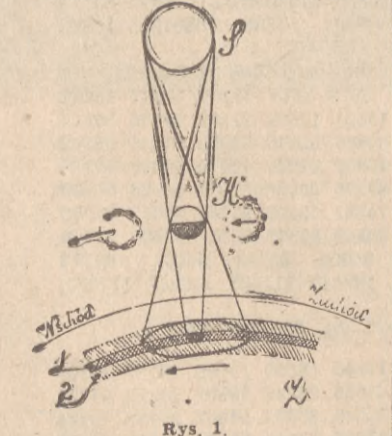
»Zimowe gwiazdy w lecie«

Normalnie widzimy na niebie gwiazdy w porze nocej. Gdy w miejscu naszej obserwacji nastąpi dzień, gwiazdy znikają. Ta połowa sklepienia niebieskiego, w którą jesteśmy zwrócony podczas porzy dziennej, jest dla nas niewidoczna. Dlatego na niebie oglądamy podczas nocy letniej widzimy inne gwiazdozbiory, niż podczas nocy zimowej.

Znaczenie obserwacji zaćmienia

Aby jak najdłużej i podczas dobrej pogody obserwować zaćmienia Słońca w pasie całkowitej ciemności, astronomowie urządzają nieraz wyprawy na drugą półkulę. Polska wysłała na tegoroczne zaćmienie ekspedycję na Kaukaz, gdzie wprawdzie całkowite zaćmienie trwa tylko 99 sekund, ale jest wielką gwarancją pogody. Najważniejsze obserwacje dotyczą korony słonecznej, oraz atmosfery gazowej, otaczającej Słońca, które tylko podczas całkowitego zaćmienia są widoczne. Uzyskane wyniki pozwalają na poznanie składu chemicznego gazy słonecznej, ich temperatury itp.

O kontroli ruchów Księżyca i Ziemi w drodze filmowania chronokinematografem wspominaliśmy poprzednio. Różne obserwacje optyczne i widmowe dają bogaty materiał naukowy dla poznania różnych praw przyrody. Eustachy Białoborski



Rys. 1. Schematyczny rysunek zaćmienia Słońca. Gdy Księżyc (K) znajduje się między Słońcem (S) a Ziemią (Z), stożek jego cienia utworzony przez styżenie zewnętrzne daje na Ziemi cień całkowity (czarna plama). Stożek styżen wewnętrznych (do Słońca i Księżyca) wyznacza na Ziemi półcień. Skądkiem przesuwania się Księżyca od zachodu na wschód (na rysunku od prawej do lewej) powstają dwa pasy w rezultacie podobnego ruchu obu cieni po Ziemi. 1) Oznacza pas zaćmienia całkowitego, 2) częściowego (po obu stronach pasa całkowitego).

zycza (w nowiu) zastąpi w zupełności tarczę Słońca. Jakkolwiek zaćmienia tak Słońca jak i Księżyca zdarzają się od 2 do 7 razy co roku, to jednak widzialność całkowitego zaćmienia Słońca w Polsce jest rzeczą niezmiernie rzadką. Ostatnie całkowite zaćmienie Słońca na obszarze państwa polskiego mieliśmy w roku 1887. Następne nie zdarzy się przed rokiem 2160.

Mapka terenu całkowitego zaćmienia Słońca w Polsce (powierzchnia przekrojona) z dojazdem kolejowym do Suwałk, Augustowa i Trakiszki. W Suwałkach oczekuje się zajazdu ok. 30 tys. widzów z całej Polski.



# Wysięg Kolarski

## DOOKOŁA WOJEWÓDZTWA GDAŃSKIEGO

ORGANIZOWANY PRZEZ SEKCJĘ KOLARSTWA WKKF I „DZIENNIK BAŁTYCKI”

### Sukces kolarzy Wybrzeża na I etapie DWG

#### E. Manikowski (Ogniwo - Gdynia) zwycięzcą na mecie w Elblągu

#### Norbert Sartowski z Kościerzyny autorem sukcesu drużynowego LZS

(Nasi wysłannicy telefonują z Elbląga)

I etap II Ogólnopolskiego Wyścigu Kolarskiego DWG, organizowanego przez Sekcję Kolarstwa WKKF i redakcję „Dziennika Bałtyckiego” zakończył się efektywnym zwycięstwem 19-letniego reprezentanta Ogniwa Eugeniusza Manikowskiego. Drużynowo etap wygrała reprezentacja ogólnopolska LZS, przy czym autorem zwycięstwa był kolarz z Kościerzyny (LZS Liniewo) Norbert Sartowski, który wywalczył dla swego zespołu cenne minuty dzięki zainicjowanej ucieczce za lotnym finiszem w Pruszczu.

Bardzo serdecznie zegnali mieszkańcy trójmiasta ponad 100 kolarzy, przybyłych z całego kraju na II Wyścig DWG. Na Placu 1 Maja w Gdańsku do kolarzy przemówił przewodniczący Zarządu Miejskiego ZMP ob. Leonard, podkreślając znaczenie imprezy, urządzonej w 10-lecie Polski Ludowej.

Na znak startera 105 kolarzy rusza na trasę 4-etapowego wyścigu. Pierwszym pechowcem (po przejechaniu zaledwie kilku metrów) jest zawodnik CWKS II — Rudnicki, któremu urywa się od roweru pedały. Wąska jezdnia w Al. Rokossowskiego nie pozwala na rozwinięcie większej szybkości. Dopiero za Sopotem kolumna wyścigu wydłuża się. Notujemy pierwszą ucieczkę, szybko likwidowaną przez zespół partnerów. Ludność trójmiasta odczuwająco wita młodych kolarzy.

Wyjeżdżając z Gdyni paru kolarzy „wysypuje się” przy ul. Czolgistów i Abrahama.

Zacięta walka rozpoczyna się na odcinku Orłowo — Sopot — Wrzeszcz. Bliskość lotnego finiszu i duże tłumy na trasie są bodźcem dla kolarzy. Szybkość poważnie wzrasta. Linia lotnego finiszu we WRZESZCZU mijają w kolejności: Pancek (Ogniwo — Gdynia), Paradowski (Start — W-wa) i Gosz (Bud. — Gd.). Człowiek z grupy zmniejsza się już do 60 zawodników. Mijamy Plac 1 Maja, na którym godzinę i 10 minut wcześniej nastąpił start. Spoglądamy na stopery. 45 km. Mknęliśmy więc z szybkością ok. 40 km na godzinę.

Następny lotny finisz — PRUSZCZ. Przy wjeździe do miasta witają nas transparenty mieszkańców w ten sposób wyrażając swą radość z toczącej się na ich szosach pięknej walki sportowej. A jest na co patrzeć. Barwna kałwalkada kolarzy walczą niestęchanie zaciekle. I tym razem najszybszy na mecie jest kolarz Wybrzeża, Gosz z Budowlanych, za nim, w nieznacznej odległości, Biłgosz (Stal — Gdańsk) i Bonk (CWKS I).

Tuż za Pruszczem na pierwszym wzniesieniu, prowadzącym do Pszczółek, następuje ucieczka trzech kolarzy, która

zdecydowała o losach całego etapu. Inicjuje ją LZS-owiec Sartowski, pociągając za sobą Manikowskiego i kolegę klubu wego Rudowskiego.

Poza Goszem brak amatorów do pościgu. Tymczasem trójka ta zwiększa odległość od czołowej grupy. Na lotnym finiszu w TCZE WIE, który wygrywa Manikowski, wynosi ona już 2 min., przy czym samotnie jadący Gosz stara się bezskutecznie dojść uciekinierów. Wyścig staje się coraz bardziej zajmujący. Chociaż czołowa grupa, złożona z 20 kolarzy, naciska silnie na pedały, by dojść uciekinierów, jednak to im się nie udaje. Gdy mijamy Sartowskiego i partnerów na autostradzie pomiędzy Tczewem i Malborkiem, trójka ta jedzie z szybkością 45—48 km na godz.

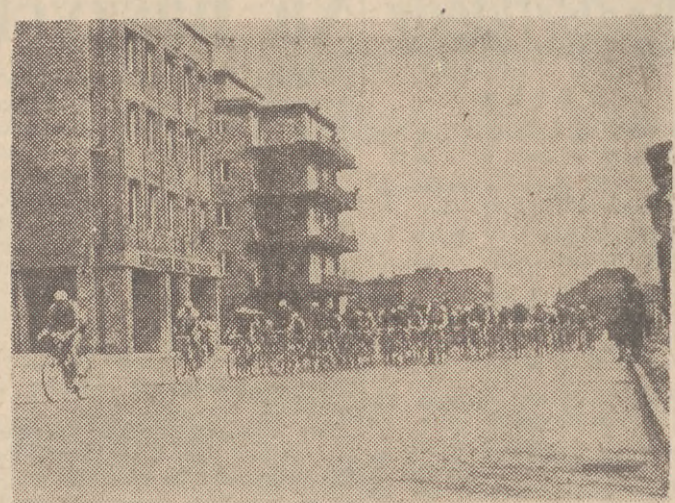
Lotny finisz w MALBORKU kończy się pewnym zwycięstwem Sartowskiego, który o 100 m wyprzedził Manikowskiego. Rudowski jest wyraźnie zmęczony i pozostaje nieco w tyle. Za Malborkiem dwójka Sartowski — Manikowski, prowadząc się wzajemnie, z dużą szybkością zbliża się do mety. Pomiedzy szpalarami gęstych tłumów pedał kolarze na stadion w Elblągu, gdzie zebrała się rekordowa liczba widzów. Na finiszu szybszy jest MANIKOWSKI, wygrywając etap.

Publiczność długo wita wuje na cześć młodego zwycięzcy. Zrywa się burza braw, gdy Manikowski z bukietem kwiatów, wręczonym mu przez młodzieńką wielbicielkę, robi rundę honorową.

Dziś w piątek kolarze ruszają na trasę II etapu, biegnącą z Elbląga przez Malbork — Staro-

gard — Zblewo do Kościerzyny (126 km).

A Skot.



Zwarta grupa kolarzy wyjechała na ulice Wrzeszcza i ostro pedałuje w stronę Gdyni. Tempo wyścigu jest rewelacyjne — 40 km na godz.

Fot. Ferster

### Migawki kolarskie

Syrena wozu straży pożarnej na trasie do Tczewa oznajmia mieszkańcom pobliskich wsi, że za chwilę witać będą zbliżających się uczestników wyścigu.

Nasz wóz, jadący na czele wyścigu, mają osiedla, bogato udekorowane transparentami i hasłami. „Sportowcy LZS serdecznie witają uczestników II Wyścigu Kolarskiego DWG” — głosi transparent w Pszczółkach.

„Tempo!” — dopinający wypisane na szosie przez entuzjastów kolarstwa słowa. Za Łegowem w pow. gdańskim młodzi chłopcy ustawili stół z napojami dla kolarzy. W biegu podają im kubki z gorzką kawą, albo spryskują im twarze wodą. Wszyscy, jak widać, przejęci są wyścigiem chyba nie mniej od samych uczestników.

Dojeżdżamy do Gnojewa. Za chwilę dogoni nas tu czołówek, która oderwała się od grupy, zyskując nad nią poważną przewagę. Zatrzymujemy się, aby oznajmić zgromadzonym na trasie, że

proceedzi drużyna LZS. Ale oto po chwili widać już pierwszych zawodników. Wita ich marsz orkiestra spółdzielni produkcyjnej „Przyszłość”. Na twarzach wszystkich widnieje podniecenie i radość, że prowadzą zawodnicy LZS.

Na przestrzeni dziesiątków kilometrów — ludzie, ludzie... „Robotnicy Elbląg wita uczestników II Wyścigu Kolarskiego DWG” — głosi transparenty na ulicach Elbląga. Na zawodników czekają tłumy mieszkańców i orkiestra Zakładów im. Wielkiego Proletariatu, która wita ich muzyką.

Całe miasto przybrało oświetlony wygląd — ulice i domy udekorowane są flagami i szturmowymi kani.

Na trasie, przebiegającej przez miasto — idealny porządek. Funkcjonariusze MO, żołnierze, strażnicy i ORMO dbają o to, aby trasa była „czysta”. Im, jak zresztą wszystkim, całej służbie porządkowej na trasie Gdańsk —

Elbląg należy się za to serdeczne podziękowanie.

Na stadionie elbląskim na długo przed przybyciem pierwszych zawodników zgromadzili się tłumy entuzjastów kolarstwa. Prócz nich przy mecie I etapu ustawili się posterunki sanitarne, zaimprowizowane przez uczennice Technikum Gastronomicznego stoiska z napojami dla zawodników. Czekają tu też uczennice i uczniowie elbląskich szkół, którzy „odbierają” bezpośrednio z mety naszych kolarzy, troskliwie okrywając ich kocami i odprowadzają na boisko.

Zawodnicy są zmęczeni, ale je dnoceźnie uradowani serdecznym przyjęciem. Pierwszym ich pragnieniem jest: „pić!”. Toteż uczennice Technikum Gastronomicznego mają pełne ręce roboty. Niemniejszy łok panuje przy posterunku sanitarnym. Toteż pie legniarskiej dwójki się i trójki, aby nadażyć z bandażowaniem potłuczonych łokci i nóg. (eh)

### DZIS W RADIO

PIĄTEK — 25 CZERWCA 54  
8.37 — Koncert, 8.40 — Komunikat PIHM, 7.00 — DZIENNIK, 7.15 — Muzyka, 7.40 — Komunikaty, 7.50 — Wiadomości, 8.00 — „Błękitna sztafeta”, 8.25 — Muzyka rozr., 8.25 — Serwis CZRM, 8.28 — Muzyka, 11.50 — Komunikaty, 12.04 — Wiad., 12.10 — Pop. utwory synt., 12.25 — „Na swolską nutę”, 12.45 — Aud. dla wst., 13.00 — Komunikat PIHM, 13.05 — Program dnia, 13.10 — PRZEGLĄD PRASY, 13.15 — Odc. 2 opowiad. „W obliczu prawa”, 13.35 — Koncert solistów, 14.00 — Wiadomości, 14.09 — Kom. o stanie wód, 14.10 — Dla dzieci młodszych, 14.30 — Dla miłośników pieśni i muzyki, 15.00 — Muzyka, 15.50 — Aud. aktualna, 16.00 — „Pieśni na tematy ludowe”, 16.15 — Dla młodzieży szkolnej, 17.00 — „Z życia ZSR”, 17.30 — PRZEGLĄD WYDARZEŃ, 17.40 — Muzyka operowa, 18.00 — Aud. „Zegnować znaczący żyć”, 18.15 — Wiadomości, 18.20 — Amatorskie zespoły, 18.40 — Sonata Nr 1 D-dur Haydna, 19.00 — Muzyka i aktualności, 19.25 — Aud. sportowa, 19.35 — Melodie fortepianowe, 19.50 — Muzyka taneczna, 20.20 — Reportaż literacki, 20.40 — Koncert estradowy, 21.30 — DZIENNIK, 21.45 — Wiad. sportowe, 21.50 — Koncert symfoniczny, 23.45 — Dziennik rybacki, 23.55 — OST. WIAD.

### OBWIESZCZENIA

Dyrektor Wojewódzkiego Przedsiębiorstwa Hurtu Spożywczego hurtowni w Gdyni i filli w Sopocie — przyjmuje w sprawie skarg i zażaleń w każdy wtorek w godzinach od 14—15 w Gdyni ul. Słaska 76 Barak 21. 4326-G

Miejskie Przedsiębiorstwo Rozbiórkowo-Przeładkowe w Gdańsku zawiadamia, że od dnia 29 do 30 bm. przeprowadza inwentaryzację materiałów budowlanych, pochodzących z uzysku przy akcji rozbiórkowo — odgruzowawczej m. Gdańska.

W związku z tym wzywa się wszystkich odbiorców cegły do pobrania jej z przekazanych miejsc do dnia 28 bm. włącznie, względnie pisemnego zgłoszenia przyczyn niemożności pobrania cegły w podanym czasie.

Po tym terminie cegła zostanie zinwentaryzowana i żadne reklamacje uwzględniane nie będą. Równocześnie zawiadamia się, że w dniach 29 i 30 bm. cegła wydawana ani przekazywana nie będzie. 1231-K

### FACHOWCY POSZUKIWANI

6 tokarzy, 1 mistrza działu mechanicznego zatrudni od zaraz Gdańska Fabryka Maszyn i Odlewnia w Wrzeszczu. Warunki do omówienia na miejscu, po otrzymaniu skierowania z Urzędu Zatrudnienia. 1218-K

Murarzy i robotników nie wykwalifikowanych (powyżej 18 lat) przyjmie do pracy Zjednoczenie Budownictwa Miejskiego Gdańsk, ul. Wajy Jagiellońskie 9/10. Wynagrodzenie wg umowy zbiorowej w budownictwie. Dla zamiejscowych mieszkańców zapewnione. 1224-K

Kierownika technicznego i majstra do Wytwórni Win zatrudni Spółdzielnia „Pasięka”, Gdynia ul. Portowa 3. 1217-K

Palace CO, dekarze potrzebni, Gdynia, Zygmunt Augusta 2. 4326-G

Nauczycieli do szkół rolniczych, Zootechników, Agronomów, Lekarzy Weter., Inż. Budowlanych i Wodno — Melior., Rachunkowców oraz Księgowych do prowadzenia księgowości w szkołach i gospodarstwach szkolnych poszukujemy. Bliższych informacji udziela Prezydium Wojewódzkiej Rady Narodowej Wojewódzki Zarząd Rolnictwa — Zarząd Szkolnictwa Rolniczego w Gdańsku, ul. 3-go Maja 9 pokój nr 325 telef. centrala 32581-84 wew. 182 w godzinach od 8 do 15. 1228-K

### OGŁOSZENIA DROBNE

#### NIERUCHOMOŚCI

DOMEK jednorodzinny z działką w okolicy Wejherowa kupił T. Dabrowski, Do nimierz p-ta Szemud pow. Wejherowo. 4342-G

#### KUPNO

KUPIJEMY wszelkie skóry surowe futerkowe, wełnę owczą i wiose konskie za gotówkę lub wymienianiami na tekstyla „Samopomoc Chłopska” Gdańsk Lawendowa 2. 4345-G

KUPIE trzy poduszki z wełną, Wrzeszcz, Politechniczna 9/6. 4345-G

KUPIE wał korbowy z korbowodem do motocykla SHL Wrzeszcz, Grunwaldzka 20/2. 4341-G

#### SPRZEDAŻ

WOZEK sportowy, piękny sprzedam Wrzeszcz, Kościelna 94/1. 4344-G

SPRZEDAM radio nowe „Stern” dwugłośnikowe, lub zamienię na nowa SHL lub czyszy motocykl Gdańsk, Wyzółkowskiego 16.

SPRZEDAM radio 7 lampowe, 4 zakresowe, nowe, — Wrzeszcz, Hanki Sawickiej 17-1. 4346-G

SPRZEDAM łóżko, materace, biurko — sekretaryk, kufer, szafkę, Wrzeszcz, Bałtoga 47 m. 2. 2233-P

SAMOCHOÓ osobowy marki Ford Eifel malolitrażowy sprzedam, Wiadomość: Gdańsk Wrzeszcz, ul. Mickiewicza 20 m. 1. 2232-P

SPRZEDAM pianino, kredens stołowy, 2 łóżka meblowe, Gdynia tel. 16-76.

SPRZEDAM samochód osobowy „Citroen” stan dobry, Wiadomość Szczecin — Głębokie, ul. Pogodna 36 tel. 57-06. 2220-P

KROWE młoda sprzedam okazjnie, Gdynia, Winokazyjne, 2222-P

SPRZEDAM maszynę do szycia kryta „Singer” w bardzo dobrym stanie, Elbląg, Grunwaldzka 37/3. 2219-P

### LOKALE

ZAMIENIE trzy pokoje z kuchnią wygodami w centrum Elbląga na dwa pokoje w trójmieście, Wiadomość: Elbląg, Dzierżyńskiego 38/2 („Kolo Ipek”).

ZAMIENIE 2 pokoje z kuchnią, morgą ziemi, łąką i miejscem na trzymanie inwentarza w Czersku ul. 21 Lutego Nr 53 na 2 pokoje z kuchnią w trójmieście Przekop. 2227-P

ZAMIENIE pokój z małą kuchnią na parterze w Gdyni na duży pokój z wspólną kuchnią, wygodami w Gdyni, Gdynia, poste restante Jakubowska. 2202-P

ZAMIENIE dwa pokoje z kuchnią w Runi-Zagórzu na pokój z kuchnią w Gdyni tel. 31-97. 4322-G

ODSTĄPIE letnikom, pokój z tarasem blisko lasu, Wrzeszcz, Podlesia 11/2.

ODDAM pół pokoju umeblowanego z wygodami blisko plaży samotnemu, — Gdańsk i poste restante Jasuszewska. 4347-G

MŁODY poszukuje nieumeblowanego pokoju w Wrzeszczu, Gdańsku Ofer ty, Biuro Ogłoszeń „Prasa” Gdańsk pod „4350”.

### PRACA

POTRZEBNY fryzjer męski, dobry na stałe, Gdańsk, Pańska 1/2. 4355-G

GOSPODIA lub pomoc do mowa potrzebna, Sopot, Pułaskiego 33-1. 4328-G

POMOC domowa potrzebna, zgłoszenia z referencjami Oliwa, Stwosza 38, godz. 18-20. 4268-G

### Z GUBY

CHOIŃSKI Jan Gdańsk, Reduta 5/9 zgubił legitymację szkolną. 4337-G

JANUSZEWSKI Konrad, Go pot, Jana z Kolna 15 zgubił legitymację ubezpieczeniową. 2199-P

BUDNIK Jan Kopytkowo, pow. Starogard Gdański zgubił kartę meldunkową wydaną przez PMRN w Gdańsku. 4332-G

Ogłaszajcie się w »Dzienniku Bałtyckim«

ZNALAZCIE tuby z trzema rysunkami technicznymi Politechniki Gdańskiej proszę o dostarczenie do portierni Politechniki Gdańskiej za wynagrodzeniem.

SKAWSKI Witold Gdańsk, Reduta 5/9 zgubił legitymację szkolną. 4338-G

CHEMIEŁ Kazimierz — Wrzeszcz, Lili Wenedy 8/2 zgubił legitymację: SP, „Zryw”, szkolna. 4340-G

TOMASZEWSKI Witold — Wrzeszcz, Sobieskiego 90 zgubił przepustkę Stocznia Gdańska, legitymację szkolną. 4348-G

WOJNOWSKA Genowefa — Gdańsk, Wyzwoleńca 3/4 zgubiła przepustkę Stocznia Gdańska. 4349-G

### ROZNE

ADIUNKTOWI dr Chmieleckiemu i dr Bitkowskiej do rozwiązania powikłań i troskliwą opieką, oraz inżynierów Gajewskiej i siostry Stabinskiej z Kliniki położniczej serdecznie podziękowanie składa Sebczu kowa. 4329-G

POSZUKUJE współnika do uruchomienia młynia lub hodowli nutrii, Wiadomość Wrzeszcz, Matejki 8-5. 4333-G

DNIA 21. VI. zginęła owca biała i koza. Wiadomość kierować na adres Orunia, Sandomierska 30-6.

### »AUTOELEKTRYKA«

Gd. Wrzeszcz, Grunwaldzka 72 (w podwórzu) Tel. 412-29  
Wykonuje wszelkie usługi w zakresie elektryki samochodowej. Naprawa i uwożenie dynam, startorów, magneta, cewek, automatów (reglery). W związku z budową wejście sąsiednimi bramami. Wjazd przez Kniewskiego (Sobótki).

### TABELA WIĘKSZYCH WYGRANYCH

#### 10 Krajowej Loterii Pieniężnej

3 dzień ciągnięcia II Rztu 10 K. L. P. dnia 22—VI—54 r.

|  |  |
|--|--|
| Wygrana 40.000 zł. padła na Nr Nr 65158  | 51483 65805 67219 74981 78565 83713 87780 89391 91689 105916 110872 119147   |
| Wygrane po 20.000 zł. padły na Nr Nr 8251 113329   | Wygrane po 1.000 zł. padły na Nr Nr 3978 5578 11206 12987 14062 15477 15621 17582 22162 28686 30217 30828 30866 31275 33953 34656 35702 38894 40602 42868 43072 44200 47315 48408 49275 50466 51264 59668 61060 70429 74581 78192 81134 82018 82663 83011 85549 87073 88587 89499 91770 93125 95024 95203 99084 104772 108393 108445 111503 116849 117098, |
| Wygrane po 10.000 zł. padły na Nr Nr 9789 36171 41942 45462 86470                                    |  |
| Wygrane po 5.000 zł. padły na Nr Nr 8287 9753 21573 52935 68275 90100 91875                          |  |
| Wygrane po 2.000 zł. padły na Nr Nr 1310 17838 22291 30355 32262 36001 37706 38709 40261 44972 47081 |  |

4 dzień ciągnięcia II rzutu 10 K.L.P. dn. 23—VI—1954 r.

|  |   |
|--|---|
| Wygrana 120.000 zł. padła na Nr 42510  | 10745 17148 18102 18608 19102 21509 23029 23056 25797 26867 26877 27271 30804 32386 32929 33041 35392 38984 41576 43662 49047 50125 55389 58696 59461 60050 65015 66883 67594 67755 68234 70555 70980 72143 72623 74777 77504 79349 79810 82779 86609 88030 89566 90267 96885 97831 98804 103237 104127 105004 105230 109061 109089 110822 114455 115969 118669 |
| Wygrane po 60.000 zł. padły na Nr Nr 46743 71629   |   |
| Wygrane po 40.000 zł. padły na Nr Nr 48520 86103   |   |
| Wygrane po 20.000 zł. padły na Nr Nr 37284 67533 82017   |   |
| Wygrane po 10.000 zł. padły na Nr Nr 1563 33946 110938   |   |
| Wygrane po 5.000 zł. padły na Nr Nr 2686 25653 27546 29239 29701 32335 37915 37981 41575 46767 53507 67912 85291 100397 111483 112871  |   |
| Wygrane po 2.000 zł. padły na Nr Nr 10490 17211 22393 31572 34146 35673 40324 42044 43550 46494 47713 48501 49042 51383 52339 59842 66384 68956 74883 78136 84676 85674 93616 94543 100411 101033 105405 105485 105723 108000 119187 |   |
| Wygrane po 1.000 zł. padły na Nr Nr 450 566 2375 4733 9585 10646   |   |